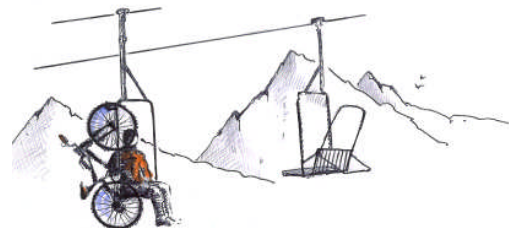




perçu mensuel de la situation de l'emploi en Haute-Savoie

Juillet 2011

« Un deuxième mois de remontée »



Les évolutions d'un mois sur l'autre (données CVS)

Demande d'emploi de catégorie A :

+ 3,2 % Après les **+2,2 %** de juin, cette nouvelle augmentation (elle est de **1,8 %** en RHONE-ALPES et de **++** au niveau national) a fait remonter la demande d'emploi proche du niveau de la fin janvier 2011.

27531 personnes étaient, à fin juillet, en recherche d'emploi, soit **1420** de plus qu'à la fin mai 2011.

Cette hausse pour le deuxième mois consécutif sur un marché de l'emploi que l'âge contribue à segmenter, se répercute dans des proportions marquées (**+ 5,5 %**) sur les moins de 25 ans qui :

- ☐ sur les derniers mois avaient le plus profité de la dynamique d'embauche,
- ☐ voient leur nombre aujourd'hui passer notamment, sous l'effet des premières inscriptions à Pôle-emploi consécutivement à une fin de scolarité de 3484 à 3677 (+ 193 jeunes).

Autre indicateur de différenciation marquée, l'écart d'évolution entre les 25/49 ans et les plus de 50 ans ne parvient pas à s'inverser comme en témoigne la hausse de **2,7%** pour les premiers et l'augmentation de **3 %** pour les seconds.

La demande d'emploi masculine (**+2,7%**) continue, elle, à être proportionnellement moins impactée par le renversement de tendance, à l'inverse, des femmes demandeurs d'emploi qui connaissent une augmentation de **+3,6%**.

Demande d'emploi de catégories A B C

+ 1,1 % L'orientation, dans la ligne des données de juin, (**+1,7%**) reste haussière. Pour ces trois catégories, la Haute-Savoie se situe très légèrement au dessus du résultat régional (**+1%**) et dépasse de 0,5 points la référence nationale. (**+0,6%**).

Les tendances sur 12 mois (données CVS)

Demande d'emploi de catégorie A :

- 2,8% Avec ce pourcentage de baisse, la Haute-Savoie continue à s'inscrire dans un mouvement de recul. à l'inverse du résultat régional, marqué par une progression de **2 %**, et d'une donnée nationale toujours sur un rythme haussier (**+2,8%**).

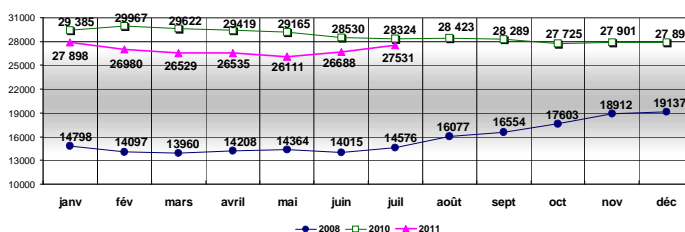
Encore favorable, cette orientation de la courbe de la demande d'emploi se caractérise néanmoins par un net fléchissement pour faire référence aux **-10%** de baisse enregistrés au mois de mai dernier.

En situation de fragilité, les demandeurs d'emploi de 50 ans et plus voient leur nombre repartir à la hausse (**+1,9%**) avec des effets d'amplification pour parler des femmes dans cette tranche d'âge (**+6,5%**), un chiffre qui tranche avec la baisse de **-2,3%** enregistrée pour les seniors hommes.

Demande d'emploi de catégorie A B C

Demandeurs d'emploi inscrits en fin de mois			
CATEGORIE A (données CVS)			
	juil-11	Variations	
		mensuelle	annuelle
Haute-Savoie			
Hommes	13 645	2,7%	-6,7%
Femmes	13 886	3,6%	1,4%
< 25 ans	3 677	5,5%	-5,7%
25 - 49 ans	18 125	2,7%	-3,6%
50 ans et plus	5 729	3,0%	1,9%
Hommes < 25 ans	1 843	4,3%	-10,5%
25 - 49 ans	8 915	2,6%	-7,3%
50 ans et plus	2 887	2,0%	-2,3%
Femmes < 25 ans	1 834	6,7%	-0,4%
25 - 49 ans	9 210	2,9%	0,3%
50 ans et plus	2 842	4,1%	6,5%
Ensemble de la catégorie A	27 531	3,2%	-2,8%

Une courbe 2011 de la demande d'emploi encore loin de la ligne de crête de 2008



Demande d'emploi de catégorie A B C

- 0,9% Cet indicateur, donne à dire que le département parvient même si c'est de peu, à faire fléchir le total des demandeurs d'emploi enregistrés pour ces trois catégories, ce qui n'est pas le cas de Rhône-Alpes qui, avec une progression de **4,3%**, se situe au même niveau que la France.

HAUTE-SAVOIE			
Données brutes	Juillet 2010	Juillet 2011	Variation sur un an
Hommes	13 506	12 591	- 6,8%
Femmes	13 237	13 406	1,3%
Moins de 25 ans	3 371	3 174	- 5,8%
entre 25 et 49 ans	17 925	17 278	- 3,6%
50 ans et plus	5 447	5 545	1,8%
Chômeurs de longue durée (CLD)	7 248	7 038	- 2,9%
Chômeurs de très longue durée (CTLTD)	1 894	2 604	37,5%
Ensemble de la catégorie A	26 743	25 997	- 2,8%

Le bassin Annécien



Données brutes	juil-10	juil-11	variation sur un an
ANNECY			
Hommes	4 630	4 436	-4,2%
Femmes	4 622	4 743	2,6%
Moins de 25 ans	1 249	1 160	-7,1%
entre 25 et 49 ans	6 119	6 060	-1,0%
50 ans et plus	1 884	1 959	4,0%
Chômeurs de longue durée (CLD)	2 377	2 623	10,3%
Chômeurs de très longue durée (CTLTD)	633	952	50,4%
Ensemble de la catégorie A	9 252	9 179	-0,8%

- **0,8 %** La demande d'emploi reste à fin juillet encore orientée à la baisse, mais dans des proportions minimales **-0,8%**. Avec ce léger recul, ce territoire reste deux points en deçà de la courbe tracée au niveau départemental **(-2,8 %)**.

Deux autres caractéristiques fortes marquent la demande d'emploi sur ce bassin avec d'un côté l'augmentation **(4%)** des 50 ans et plus, la plus forte des quatre territoires haut-savoyards et de l'autre l'importance des demandeurs d'emploi de très longue durée dont le nombre a bondi de **50,4%**, soit près de 13 points au dessus de la moyenne départementale.

l'Arve



Données brutes	juil-10	juil-11	variation sur un an
ARVE			
Hommes	3 257	2 795	-14,2%
Femmes	3 187	3 024	-5,1%
Moins de 25 ans	849	760	-10,5%
entre 25 et 49 ans	4 232	3 716	-12,2%
50 ans et plus	1 363	1 343	-1,5%
Chômeurs de longue durée (CLD)	1 849	1 569	-15,1%
Chômeurs de très longue durée (CTLTD)	560	629	12,3%
Ensemble de la catégorie A	6 444	5 819	-9,7%

- **9,7 %** La demande d'emploi continue à s'afficher « au vert » comme en attestent des indicateurs encore très favorablement orientés. Les **-9,7%** de baisse tiennent du bon résultat comparé à la référence départementale **-2,8%**.

La vitalité du marché du travail a profité aux trois grandes catégories d'âge avec des nuances à apporter pour les seniors dont le recul **-1,5%** est nettement moins marqué que pour les moins de 25 ans **-10,5%** et les 25 /49 ans **-12,2%**.

L'Arve est avec le Genevois, l'un des deux territoires qui continuent à voir baisser le nombre de demandeurs d'emploi de longue durée (inscrits depuis plus d'un an à Pôle emploi) dans des proportions significatives **-15,1%** pour le premier, **-7,8%** pour le second.

Le Genevois



Données brutes	juil-10	juil-11	variation sur un an
GENEVOIS			
Hommes	3 380	3 263	-3,5%
Femmes	3 165	3 271	3,3%
Moins de 25 ans	709	667	-5,9%
entre 25 et 49 ans	4 562	4 574	0,3%
50 ans et plus	1 274	1 293	1,5%
Chômeurs de longue durée (CLD)	1 877	1 731	-7,8%
Chômeurs de très longue durée (CTLD)	413	607	47,0%
Ensemble de la catégorie A	6 545	6 534	-0,2%

- 0,2 % Si sur ce territoire il est encore question de recul, il est surtout infime **-0,2%**, avec pour conséquence, en raisonnant en pourcentage de baisse, de faire passer non seulement l'Arve, mais aussi le bassin annécien et le Chablais devant le Genevois.

Autre singularité, ce bassin d'emploi est le seul à enregistrer une augmentation de **0,3%** de la demande d'emploi des 25/49 ans, même s'il parvient à contenir l'augmentation de ses seniors tout juste en dessous de la moyenne départementale (**+1,5%**) contre (**+1,8%**).

Le Genevois partage avec le bassin annécien cette autre particularité de voir croître fortement le nombre de demandeurs d'emploi de très longue durée (inscrits depuis 2 ans et plus) (**+47%**)

le Chablais



Données brutes	juil-10	juil-11	variation sur un an
CHABLAIS			
Hommes	2 173	2 049	-5,7%
Femmes	2 199	2 305	4,8%
Moins de 25 ans	545	571	4,8%
entre 25 et 49 ans	2 912	2 846	-2,3%
50 ans et plus	915	937	2,4%
Chômeurs de longue durée (CLD)	1 125	1 092	-2,9%
Chômeurs de très longue durée (CTLD)	284	409	44,0%
Ensemble de la catégorie A	4 372	4 354	-0,4%

- 0,4 % Ce territoire se situe désormais sur un régime de baisse, laquelle n'atteint pas pour autant la moyenne départementale (**-2,8%**). Ce bassin d'emploi fait pour le mois de juillet du moins, figure d'exception, puisqu'il est le seul à voir progresser le nombre de ses jeunes inscrits à Pôle-emploi (**+4,8%**) quand la donnée départementale est à la baisse (**-5,8%**).

Le Chablais se démarque également par le pourcentage d'augmentation du nombre de femmes à la recherche d'un emploi (**+4,8%**), la référence départementale s'élevant à **1,3%**.

CONCLUSION



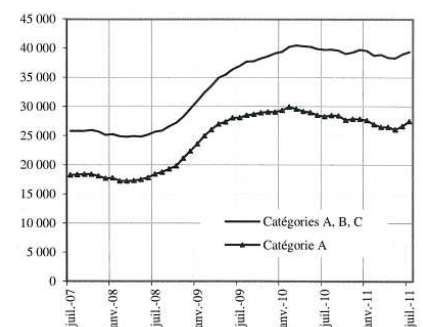
Il est essentiel et surtout prudent de prendre le temps du recul pour tenter d'apporter des explications à l'augmentation de la demande d'emploi qui, à l'évidence, est multifactorielle.

Il ne faudrait pas considérer que ce nouveau mois de hausse en période estivale marque la fin des beaux jours pour les demandeurs d'emploi.

Il faut au contraire y voir comme un appel à une mobilisation aussi large qu'exceptionnelle à destination :

- ▣ de potentiels employeurs de contrats aidés dans le secteur non marchand, pour offrir une solution à celles des personnes éligibles aux 1320 Contrats d'Accompagnement dans l'Emploi (C.A.E.) que le département a la chance de pouvoir envisager de conclure d'ici la fin de l'année,
- ▣ de tous les responsables d'entreprises, petites et grandes, artisanales, commerciales et industrielles, pour dynamiser les entrées en contrat d'apprentissage et en contrat de professionnalisation. Il en va du devenir de nombreux jeunes sans solution et de l'intérêt des entreprises qui doivent renouveler ou/et de renforcer leurs compétences.

Demandeurs d'emploi inscrits en fin de mois à Pôle emploi, catégories A, B, C (données CVS)



LE DISPOSITIF COMPETENCES CLES

Un niveau de formation insuffisant en France et en Europe

En 2015, **75% des emplois en Europe nécessiteront un niveau de formation au moins égal au deuxième cycle du secondaire.** (Source : CEDEFOP 2008),

Or, **30% de la population de l'OCDE** (31% de la population française) **a un niveau de formation inférieur à ce même niveau.** (Source : OECD-Stat 2010).

En France, **9% de la population, soit 3 100 000 personnes, sont en situation d'illettrisme**, c'est-à-dire qu'elles ne maîtrisent pas suffisamment la lecture, l'écriture, le calcul et les compétences de base pour être autonomes dans des situations simples de la vie quotidienne.

Parmi ces 3,1 millions de personnes, **57% d'entre elles travaillent et 11% sont demandeurs d'emploi.**

Le dispositif compétences clés en Haute Savoie

Depuis 2010, toutes les DIRECCTE mettent en oeuvre le programme Compétences clés. Celui-ci porte sur le développement d'une ou plusieurs compétences fondamentales (compréhension et expression écrites – mathématiques, sciences et technologies – bureautique et internet – aptitude à développer ses connaissances et compétences – initiation à une langue étrangère).

Le public éligible comprend principalement les **demandeurs d'emploi, les jeunes sans emploi**, mais peut aussi comprendre **les salariés en contrat aidé** (sous réserve que l'employeur rémunère le salarié pendant la formation) et **ceux souhaitant que leur situation d'illettrisme ne soit pas connue de leur employeur.**

C'est **le réseau des GRETA** qui met en oeuvre les formations compétences clés en haute Savoie.

Plus de **800 personnes** ont suivi une formation compétences clés depuis septembre 2010 dont une majorité de **femmes faiblement qualifiées** et âgées de **+ de 45ans**

Niveau de qualification
Rhône Alpes : 29% niveau VI et Vbis
Haute Savoie : 37% niveau VI et Vbis

	Hommes	Femmes
Haute-Savoie	27%	73%
Rhône-Alpes	26%	74%
Répartition	Homme/Femmes	

Age des stagiaires	Rhône Alpes	Haute Savoie
	24% de jeunes 29% de seniors	17% de jeunes 36% de seniors

Pour en savoir plus :

- Visitez le site du CRIA74 : <http://www.cria74.org/> rubrique « panorama de l'offre de formation »
- Contactez le Centre Ressources Compétences Clés : Patricia Bertrand (cria74@maison-emploi.com)
- Contactez l'UT DIRECCTE Haute Savoie : Chrystèle MARTINEZ (chrystele.martinez@direccte.gouv.fr)

**Direction Régionale des Entreprises, de la Concurrence
de la Consommation, du Travail et de l'Emploi
DIRECCTE Rhône-Alpes
Unité Territoriale de la Haute-Savoie
48, avenue de la République - 74960 CRAN-GEVRIER
BP 9001 – 74990 ANNECY Cedex 9
☎ 04 50 88 28 00 – télécopie 04 50 88 28 96
<http://dd74.travail-ra.fr> - <http://haute-savoie.pref.gouv.fr>**

