



perçu mensuel de la situation de l'emploi en Haute-Savoie

janvier 2013

Taux de chômage
3^{ème} trimestre 2012



France 9,9 %



Rhône-Alpes 8,8 %



Haute Savoie 7,6 %

« Une dégradation continue »

Les évolutions d'un mois sur l'autre : données C.V.S.
(corrigées des variations saisonnières)

Demande d'emploi de catégorie A (personnes n'ayant exercé aucune activité, même réduite)

+ 1 %. Pour le 20^{ème} mois quasi consécutif, la demande d'emploi augmente en janvier 2013 de 319 personnes et porte à **32 753** le nombre de personnes inscrites à Pôle emploi.

Cette évolution mensuelle est supérieure à celle de Rhône-Alpes (+0,6%) mais se situe en dessous du niveau national (1.4%).

Le chômage des jeunes affiche une progression de (+0.4%), plus forte pour les jeunes hommes (+0.9%) alors que le niveau régional enregistre une légère dégrue (-0.2%).

Demande d'emploi de catégories A B C

+ 2 %. En cumulant les demandeurs d'emploi n'ayant exercé aucune activité (cat. A) et ceux ayant exercé une activité réduite (cat. B et C), **46 521 personnes sont à la recherche d'un emploi** en Haute-Savoie soit 910 personnes de plus en un mois. Cette augmentation est là encore supérieure aux évolutions régionale (1.5%) et nationale (1.3%).

Demandeurs d'emploi inscrits en fin de mois			
CATEGORIE A (données CVS)			
	janv-13	Variations	
		mensuelle	annuelle
Haute-Savoie			
Hommes	16 605	1,5%	13,2%
Femmes	14 558	0,4%	10,7%
< 25 ans	4 575	0,4%	12,8%
25 - 49 ans	21 314	1,2%	11,2%
50 ans et plus	6 864	0,7%	13,8%
Hommes < 25 ans	2 397	0,9%	16,1%
25 - 49 ans	10 728	1,9%	12,2%
50 ans et plus	3 481	0,8%	14,3%
Femmes < 25 ans	2 178	-0,2%	9,4%
25 - 49 ans	10 586	0,5%	10,2%
50 ans et plus	3 383	0,6%	13,2%
Ensemble de la catégorie A	32 753	1,0%	11,9%

Les tendances sur 12 mois (données CVS)

Demande d'emploi de catégorie A

+ 11,9 %. Cet accroissement annuel est un des plus élevés de Rhône-Alpes (+10.9%), lui-même supérieur à l'évolution nationale qui se situe à 10.7 %.

Les plus durement touchés par cette hausse sont les seniors dont le nombre, ils sont 6 864, a augmenté de 13.8%.

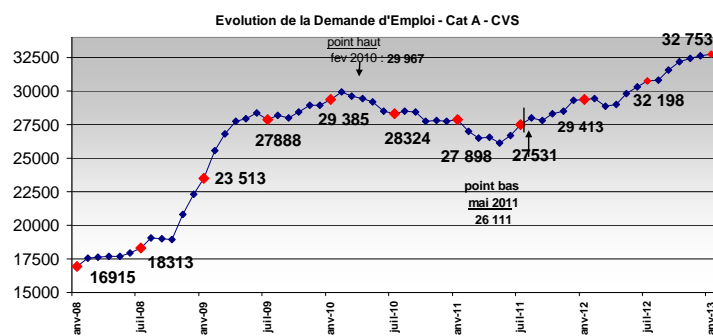
Les plus jeunes (4 575) ne sont pas épargnés, avec une augmentation annuelle de +12.8% dont +16,8% pour les jeunes hommes.

Enfin, l'augmentation annuelle est plus élevée pour les hommes (+13,2%) que pour les femmes dont le nombre se maintient à +10,7%.

Demande d'emploi de catégories A B C

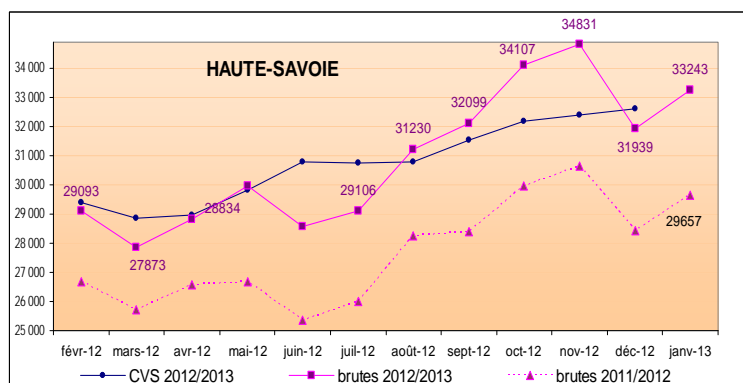
+ 11.5%. Cet indicateur reste également supérieur aux moyennes annuelles régionale (+10,8 %) et nationale (+9,8%). Pôle emploi compte désormais 4 814 demandeurs d'emplois de plus qu'au même mois de 2012. Toutes les catégories d'âge enregistrent une progression à deux chiffres avec toutefois une dégradation plus contenue pour les femmes.

Sur l'ensemble des 46 521 personnes inscrites à Pôle emploi, en catégories A,B,C, 14 177 ont une ancienneté d'inscription supérieure à 1 an soit 30,5% des demandeurs. Le chômage de longue durée a augmenté de 14% en une année alors que cette évolution est de +16.1% en Rhône Alpes.



Evolution annuelle en données brutes

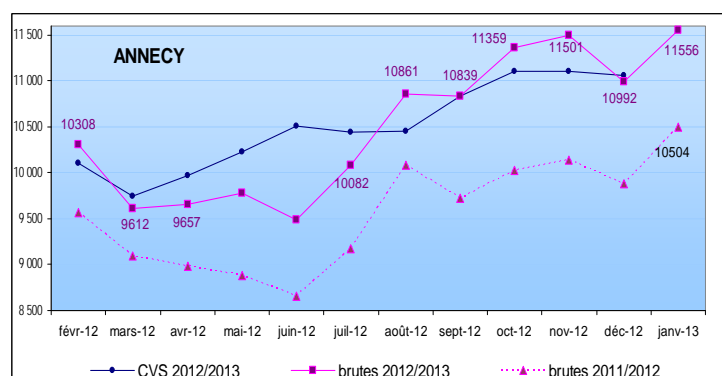
Haute Savoie



Données brutes	janv-12	janv-13	variation sur un an
HAUTE SAVOIE			
Hommes	15 513	17 576	13,3%
Femmes	14 144	15 667	10,8%
Moins de 25 ans	4 202	4 752	13,1%
entre 25 et 49 ans	19 381	21 577	11,3%
50 ans et plus	6 074	6 914	13,8%
Chômeurs de longue durée (CLD)	7 648	8 953	17,1%
Chômeurs de très longue durée (CTLD)	2 989	3 437	15,0%
Ensemble de la catégorie A	29 657	33 243	12,1%

Evolution annuelle par Bassin en données brutes

Le bassin Annecien

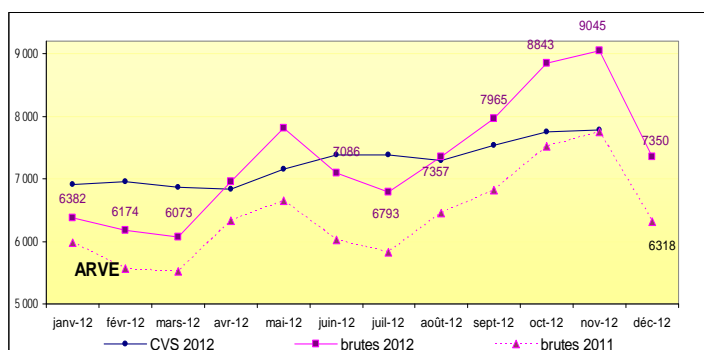


Données brutes	janv-12	janv-13	variation sur un an
ANNECY			
Hommes	5 478	6 074	10,9%
Femmes	5 026	5 482	9,1%
Moins de 25 ans	1 527	1 725	13,0%
entre 25 et 49 ans	6 823	7 496	9,9%
50 ans et plus	2 154	2 335	8,4%
Chômeurs de longue durée (CLD)	2 770	3 140	13,4%
Chômeurs de très longue durée (CTLD)	1 120	1 232	10,0%
Ensemble de la catégorie A	10 504	11 556	10,0%

+10% soit 1 052 demandeurs d'emploi de plus en une année. Cette évolution haussière reste toutefois la moins élevée des 4 territoires. Elle se caractérise par une augmentation importante du chômage des jeunes (**+13 %**) équivalente à celle du niveau départemental (+13,1 %).

La progression du chômage des seniors (**+8,4 %**) y est la plus faible des 4 territoires haut savoyards (**+13,8 %**) et celle des demandeurs d'emploi de longue durée (**+13,4 %**) semble être mieux contenue que dans le département dont la moyenne s'établit à (**+17,1%**). Le bassin annécien affiche au 3^{ème} trimestre 2012, un **taux de chômage de 6,9%** pour 7,6% en Haute Savoie.

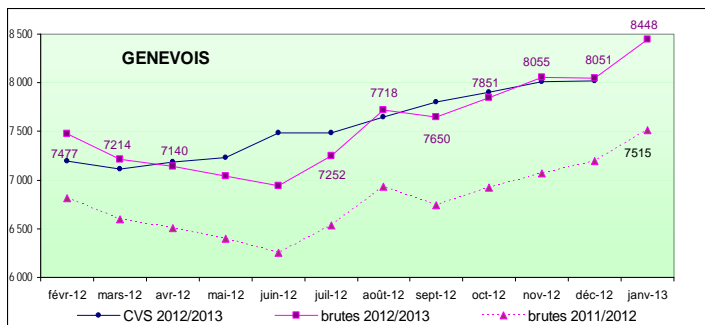
L'Arve



Données brutes	janv-12	janv-13	variation sur un an
ARVE			
Hommes	3 323	3 888	17,0%
Femmes	3 059	3 608	17,9%
Moins de 25 ans	973	1 159	19,1%
entre 25 et 49 ans	3 967	4 648	17,2%
50 ans et plus	1 442	1 689	17,1%
Chômeurs de longue durée (CLD)	1 738	2 276	31,0%
Chômeurs de très longue durée (CTLD)	712	955	34,1%
Ensemble de la catégorie A	6 382	7 496	17,5%

+17.5% soit 1 114 demandeurs d'emploi de plus en une année. Cette augmentation annuelle est de loin la plus élevée du département. L'Arve continue de voir sa demande d'emploi toutes catégories d'âge et de genre afficher les plus fortes hausses du département notamment pour les jeunes qui augmentent de **plus de 19 %** dans un contexte économique difficile avec un taux de chômage extrêmement élevé (10,9%) dans la basse vallée industrielle, pour 6,2% dans la haute vallée plus touristique.

Le Genevois

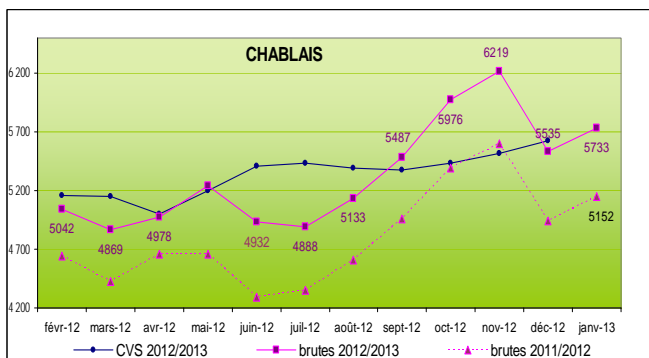


Données brutes	janv-12	janv-13	variation sur un an
GENEVOIS			
Hommes	4 034	4 589	13,8%
Femmes	3 481	3 859	10,9%
Moins de 25 ans	901	1 051	16,6%
entre 25 et 49 ans	5 180	5 718	10,4%
50 ans et plus	1 434	1 679	17,1%
Chômeurs de longue durée (CLD)	1 944	2 184	12,3%
Chômeurs de très longue durée (CTLD)	698	769	10,2%
Ensemble de la catégorie A	7 515	8 448	12,4%

+12.4% soit 933 demandeurs d'emploi de plus sur 12 mois. A l'inverse de son voisin annécien, l'augmentation annuelle du chômage dans le Genevois qui concentre 25 % des demandeurs d'emploi du département est légèrement supérieure à la moyenne des 4 territoires.

La population des seniors (1 chômeur sur 5) est toutefois celle qui augmente le plus dans ce territoire en affichant (+17,1 %). On notera également que le chômage des hommes qui est structurellement plus important que celui des femmes, continue d'augmenter de façon différenciée. Le Genevois affiche au 3^{ème} trimestre 2012, **un taux de chômage de 7,7%** qui se situe dans la moyenne départementale.

Le Chablais



Données brutes	janv-12	janv-13	variation sur un an
CHABLAIS			
Hommes	2 622	3 021	15,2%
Femmes	2 530	2 712	7,2%
Moins de 25 ans	780	815	4,5%
entre 25 et 49 ans	3 347	3 708	10,8%
50 ans et plus	1 025	1 210	18,0%
Chômeurs de longue durée (CLD)	1 179	1 351	14,6%
Chômeurs de très longue durée (CTLD)	453	479	5,7%
Ensemble de la catégorie A	5 152	5 733	11,3%

+11.3% soit 581 demandeurs d'emploi de plus en une année et une augmentation légèrement en deçà de la progression du département.

La lecture des augmentations par genres et âges révèle d'importants contrastes. Aux extrêmes **les jeunes** avec une hausse contenue à **4,5 %** (pour **13,1%** dans le département) et les seniors dont le nombre croît de **18 %**. S'agissant du chômage des hommes, plus nombreux que les femmes (**47%** des demandeurs), il augmente de **15,2 %** (contre **+7,2 %** pour le public féminin).

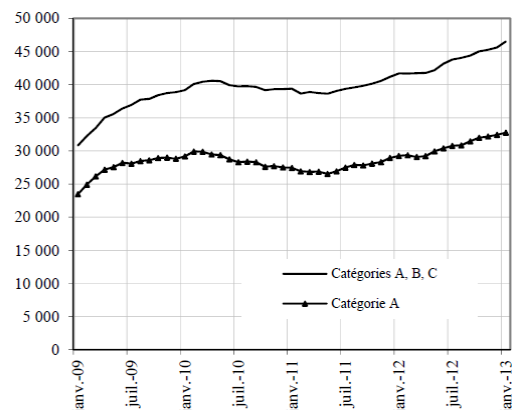
Le Chablais affiche au 3^{ème} trimestre 2012, **un taux de chômage de 8,6%** qui se situe 1 point au-dessus de la moyenne départementale.

CONCLUSION

Bien que le taux de chômage de la Haute Savoie (7,6% au 3^{ème} trimestre) soit inférieur de plus de 2 point au taux national (9,9%), aucune évolution favorable n'est perceptible en début d'année 2013 et les entreprises du secteur métallurgiques, notamment, font état d'un manque absolu de visibilité et redoutent un exercice difficile dans un contexte de croissance atone.

A côté du Pacte national pour la croissance, la compétitivité et l'emploi, des contrats aidés et des emplois d'avenir, le **contrat de génération**, issu de l'accord des partenaires sociaux du 19 octobre 2012 transposé dans la loi 2013-185 du 1^{er} mars 2013, doit permettre aux entreprises d'intégrer durablement des jeunes en emploi tout en favorisant le maintien et le retour en emploi des seniors, qui assureront la transmission des compétences, facteur de compétitivité des entreprises.

Demandeurs d'emploi inscrits en fin de mois à Pôle emploi, catégories A et A, B, C (données CVS)



Contrat de génération : c'est parti !

Les embauches réalisées par les TPE à partir du 1^{er} janvier bénéficieront d'une aide de l'État

Embaucher, intégrer durablement, maintenir, transmettre : chacun a sa place dans l'entreprise

Le contrat de génération s'adapte à toutes les entreprises : la loi définit les 3 grandes modalités d'application du contrat de génération.

Une aide financière de l'État réservée aux PME :

1 à 49 salariés :

Accès direct à l'aide
sans accord
préalable

50 à 299 salariés :

Éligibles à l'aide
avec un accord
collectif d'entreprise
ou de branche

+ de 300 salariés :

pas d'aide,
Accord collectif
d'entreprise fixant
des objectifs jeunes
et seniors (à défaut
pénalités financières)

Qui est concerné par l'aide ?

**Jeune de - 26 ans
embauché en CDI,**
quel que soit son niveau de
qualification (ou 30 ans s'il est
handicapé)



**Senior de 57 ans et +
maintenu en emploi**
(ou à partir de 55 ans s'il
est nouveau recruté ou s'il
est handicapé)

L'aide financière de l'État : 4000 euros par an pendant 3 ans (2000 euros pour le jeune et 2000 euros pour le senior) soit 12 000 euros.

Une aide à la transmission des PME pour favoriser le maintien du tissu économique : les entreprises de moins de 50 salariés pourront conclure un contrat de génération entre un jeune de moins de 26 ans embauché en CDI et le chef d'entreprise senior de 57 ans et plus qui envisage de lui transmettre son entreprise.

Où s'adresser ?

Les entreprises s'adressent à Pôle emploi pour bénéficier de l'aide. Chaque trimestre, elles percevront 1000 euros en cas de maintien du jeune et du senior.

L'aide sera versée pour les recrutements réalisés dès le 1^{er} janvier 2013

POUR L'EMPLOI, TOUS ENSEMBLE

Direction Régionale des entreprises, de la Concurrence
de la Consommation, du Travail et de l'Emploi
DIRECCTE Rhône-Alpes
www.travail-emploi.gouv.fr

