



perçu mensuel de la situation de l'emploi en Haute-Savoie

décembre 2012

Taux de chômage
3^{ème} trimestre 2012



France 9,9 %



Rhône-Alpes 8,8 %



Haute Savoie 7,6 %

« Une année difficile sur le front du chômage »

Les évolutions d'un mois sur l'autre : données C.V.S.
(corrigées des variations saisonnières)

Demande d'emploi de catégorie A (personnes n'ayant exercé aucune activité, même réduite)

+0,7 %. Pour le 19^{ème} mois quasi consécutif, la demande d'emploi augmente en décembre de 215 personnes et porte à **32 625** le nombre de personnes inscrites à Pôle emploi.

Cette évolution mensuelle est supérieure à celle de Rhône-Alpes (+0,4%) et du territoire national qui affiche une stabilité (0%).

Note positive, le chômage des jeunes affiche un timide recul (-0,1%) encore plus franc pour les jeunes hommes (-2,3%). Il faut sans doute y voir l'effet du début de la saison hivernale qui contrecarre la baisse de l'intérim pour cette population.

Demande d'emploi de catégories A B C

+ 1 %. En cumulant les demandeurs d'emploi n'ayant exercé aucune activité (cat. A) et ceux ayant exercé une activité réduite (cat. B et C), **46 000 personnes sont à la recherche d'un emploi** en Haute-Savoie.

Cette augmentation est là encore supérieure aux évolutions régionale et nationales qui affichent toutes deux (+0,2%).

Demandeurs d'emploi inscrits en fin de mois			
CATÉGORIE A (données CVS)			
	déc-12	Variations mensuelle Haute-Savoie	annuelle
Hommes	16 442	0,5%	13,6%
Femmes	16 183	0,8%	10,7%
< 25 ans	4 143	-0,1%	13,2%
25 - 49 ans	21 315	0,6%	11,0%
50 ans et plus	7 167	1,4%	15,0%
Hommes < 25 ans	2 157	-2,3%	16,1%
25 - 49 ans	10 663	1,1%	12,9%
50 ans et plus	3 621	0,5%	14,2%
Femmes < 25 ans	1 986	2,3%	10,3%
25 - 49 ans	10 652	0,0%	9,2%
50 ans et plus	3 456	2,4%	15,8%
Ensemble de la catégorie A	32 625	0,7%	12,1%

Les tendances sur 12 mois (données CVS)

Demande d'emploi de catégorie A

+ 12,1 %. Sur l'ensemble de l'année 2012 l'augmentation demeure élevée avec **3 531 demandeurs d'emploi de plus** soit une moyenne de 10 chômeurs supplémentaire par jour. Pour mémoire, 1 581 demandeurs d'emploi de plus avaient été dénombrés en 2011.

Cet accroissement annuel est un des plus élevés de Rhône-Alpes (+11,3%), lui-même supérieur à l'évolution nationale (+10 %).

Les plus durement touchés par cette hausse sont les seniors dont le nombre, ils sont 7 167, a augmenté de 15%.

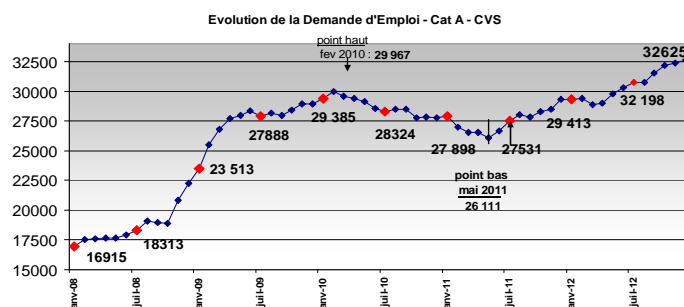
Les plus jeunes (4 143) ne sont pas épargnés, avec une augmentation annuelle de +13,2% dont +16,1% pour les jeunes hommes.

Enfin, l'augmentation annuelle est plus élevée pour les hommes (+13,6%) que pour les femmes (+10,7%)

Demande d'emploi de catégories A B C

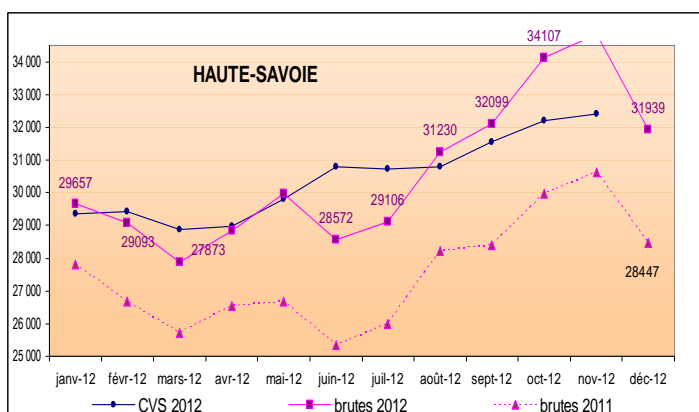
+ 10,9%. Cet indicateur reste également supérieur aux moyennes régionale (+10%) et nationale (+8,8%). Pôle emploi compte désormais 4 514 demandeurs d'emplois de plus qu'au même mois de 2011. Toutes les catégories d'âge enregistrent une progression à deux chiffres avec toutefois une évolution plus favorable pour les femmes.

Sur l'ensemble des 46 000 personnes inscrites à Pôle emploi, en catégories A,B,C, 13 986 ont une ancienneté d'inscription supérieure à 1 an soit 30,4% des demandeurs. Le chômage de longue durée a augmenté de 12,7% en une année. Cette évolution est +15,3% en Rhône Alpes).



Evolution annuelle en données brutes

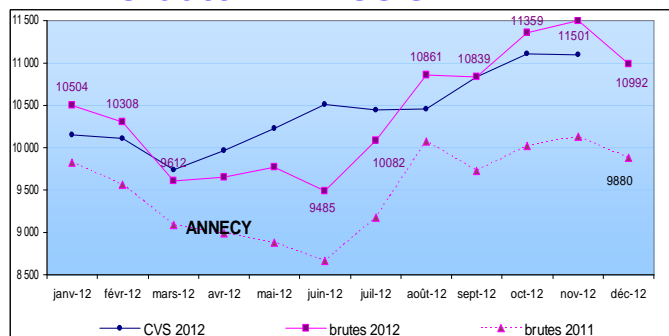
Haute Savoie



Données brutes	déc-11	déc-12	variation sur un an
HAUTE SAVOIE			
Hommes	14 551	16 547	13,7%
Femmes	13 896	15 392	10,8%
Moins de 25 ans	3 953	4 486	13,5%
entre 25 et 49 ans	18 637	20 712	11,1%
50 ans et plus	5 857	6 741	15,1%
Chômeurs de longue durée (CLD)	7 305	8 638	18,2%
Chômeurs de très longue durée (CTLD)	2 837	3 299	16,3%
Ensemble de la catégorie A	28 447	31 939	12,3%

Evolution annuelle par Bassin en données brutes

Le bassin Annecien

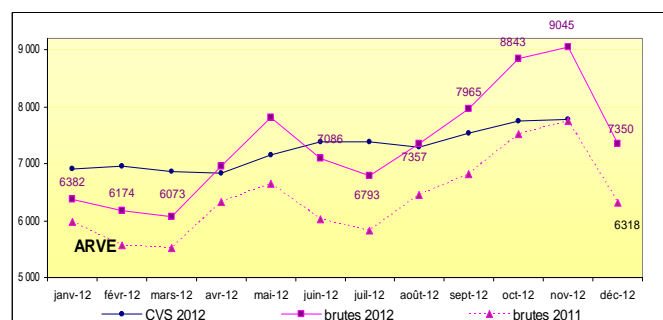


Données brutes	déc-11	déc-12	variation sur un an
ANNECY			
Hommes	5 064	5 659	11,7%
Femmes	4 816	5 333	10,7%
Moins de 25 ans	1 381	1 612	16,7%
entre 25 et 49 ans	6 475	7 092	9,5%
50 ans et plus	2 024	2 288	13,0%
Chômeurs de longue durée (CLD)	2 591	2 982	15,1%
Chômeurs de très longue durée (CTLD)	1 049	1 155	10,1%
Ensemble de la catégorie A	9 880	10 992	11,3%

+11.3% soit 1 112 demandeurs d'emploi de plus en une année. Cette évolution haussière reste toutefois la moins élevée des 4 territoires. Elle se caractérise par une augmentation importante du chômage des jeunes (+16,7%) pour 13,5% au plan départemental.

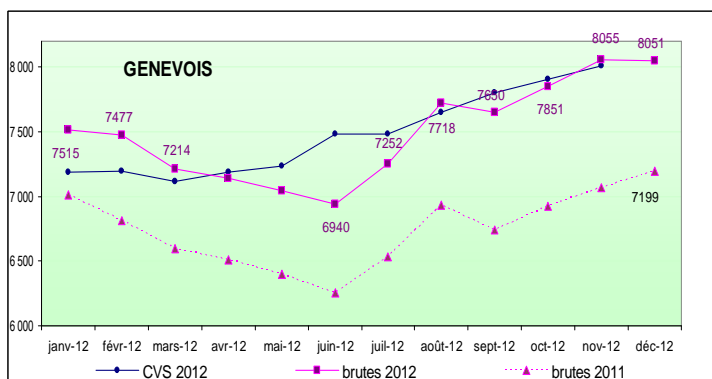
La progression du chômage des seniors (+13%) y est la plus faible des 4 territoires haut savoyards (+15,1%) et celle des demandeurs d'emploi de longue durée (+15,1%) semble être mieux contenue que dans le département dont la moyenne s'établit à (+18,2%). Le bassin annécien affiche au 3^{ème} trimestre 2012, un **taux de chômage de 6,9%** pour 7,6% en Haute Savoie.

L'Arve



Données brutes	déc-11	déc-12	variation sur un an
ARVE			
Hommes	3 197	3 707	16,0%
Femmes	3 121	3 643	16,7%
Moins de 25 ans	935	1 140	21,9%
entre 25 et 49 ans	3 958	4 570	15,5%
50 ans et plus	1 425	1 640	15,1%
Chômeurs de longue durée (CLD)	1 707	2 226	30,4%
Chômeurs de très longue durée (CTLD)	700	937	33,9%
Ensemble de la catégorie A	6 318	7 350	16,3%

+16.3% soit 1 032 demandeurs d'emploi de plus en 2012. Cette augmentation annuelle est de loin la plus élevée du département. L'Arve continue de voir sa demande d'emploi toutes catégories d'âge et de genre afficher les plus fortes hausses du département notamment pour les jeunes qui augmentent de près de 22% dans un contexte économique difficile avec un taux de chômage extrêmement élevé (10,9%) dans la basse vallée industrielle pour 6,2% dans la haute vallée plus touristique.



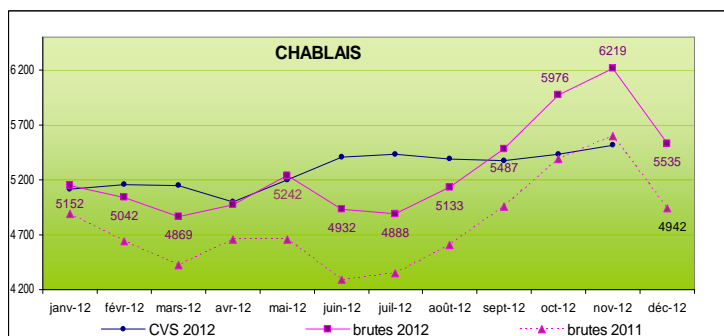
Données brutes	déc-11	déc-12	variation sur un an
GENEVOIS			
Hommes	3 781	4 304	13,8%
Femmes	3 418	3 747	9,6%
Moins de 25 ans	853	957	12,2%
entre 25 et 49 ans	4 939	5 469	10,7%
50 ans et plus	1 407	1 625	15,5%
Chômeurs de longue durée (CLD)	1 868	2 106	12,7%
Chômeurs de très longue durée (CTLTD)	659	740	12,3%
Ensemble de la catégorie A	7 199	8 051	11,8%

Le Genevois

11,8% soit 852 demandeurs d'emploi de plus sur 12 mois. Tout comme chez son voisin annécien, l'augmentation annuelle du chômage dans le genevois qui concentre 25 % des demandeurs d'emploi du département est inférieure à la moyenne des 4 territoires.

La population des seniors (1 chômeur sur 5) est toutefois celle qui augmente le plus dans ce territoire en affichant (+15,5%). On notera également que le chômage des hommes qui est structurellement plus important que celui des femmes, continue d'augmenter de façon différenciée. Le genevois affiche au 3^{ème} trimestre 2012, **un taux de chômage de 7,7%** qui se situe dans la moyenne départementale

Le Chablais



Données brutes	déc-11	déc-12	variation sur un an
CHABLAIS			
Hommes	2 450	2 874	17,3%
Femmes	2 492	2 661	6,8%
Moins de 25 ans	764	776	1,6%
entre 25 et 49 ans	3 192	3 573	11,9%
50 ans et plus	986	1 186	20,3%
Chômeurs de longue durée (CLD)	1 121	1 321	17,8%
Chômeurs de très longue durée (CTLTD)	423	466	10,2%
Ensemble de la catégorie A	4 942	5 535	12,0%

+12% soit 593 demandeurs d'emploi de plus en une année et une augmentation qui s'inscrit dans le rythme de progression du département.

La lecture des augmentations par genre et âge révèle d'importants contrastes. Aux extrêmes **les jeunes** avec une hausse contenue à 1,6% (pour 13,5% dans le département) et les seniors dont le nombre atteint +20,3%. S'agissant du chômage des hommes, plus nombreux que les femmes (48% des demandeurs), il augmente de 17,3% pour +6,8% pour le public féminin.

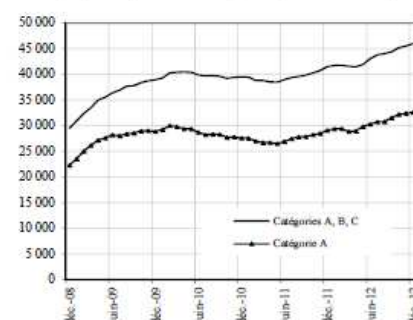
Le Chablais affiche au 3^{ème} trimestre 2012, **un taux de chômage de 8,6%** qui se situe 1 point au-dessus de la moyenne départementale

CONCLUSION

Bien que le taux de chômage de la Haute Savoie (7,6% au 3^{ème} trimestre) soit inférieur de plus de 2 point au taux national (9,9%), l'année 2012 marquera pour le département le franchissement d'un seul symbolique avec le dépassement des 30 000 demandeurs d'emploi en juin.

A côté des emplois d'avenir et du futur contrat de génération, **le Pacte national pour la croissance, la compétitivité et l'emploi**, qui doit permettre aux entreprises d'embaucher, d'investir et de gagner des parts de marché, constituera pour notre département l'autre levier d'action pour recréer des emplois et infléchir la courbe ascendante du chômage.

Demandeurs d'emploi inscrits en fin de mois à Pôle emploi, catégories A et A, B, C (données CVS)



Pacte national pour la croissance, la compétitivité et l'emploi

L'économie française traverse est en crise : l'économie mondiale a connu un ralentissement et la consommation en Europe a faibli. En outre, la compétitivité de nos entreprises s'est dégradée depuis 10 ans. C'est pourquoi l'État a voulu redonner aux entreprises les moyens de gagner en compétitivité via « le pacte national pour la croissance, la compétitivité et l'emploi ». Cet ensemble de mesures doit permettre aux entreprises d'embaucher, d'investir et de gagner des parts de marché.

Ce pacte, qui fait suite au rapport Gallois **contient trente-cinq décisions concrètes engagées sur huit leviers de compétitivité, dont l'allègement du coût du travail, la stimulation de l'innovation et le soutien de l'emploi des jeunes.**

Crédit d'Impôt pour la Compétitivité et l'Emploi :

Au premier rang du pacte figure la mise en place du **Crédit d'impôt pour la compétitivité et l'emploi (CICE)**. Doté de 20 milliards d'euros par an, il est effectif depuis le 1^{er} janvier 2013. Il doit permettre aux entreprises d'embaucher, d'investir et de gagner des parts de marché en allégeant les coûts des entreprises. Il équivaut à une baisse de cotisations sociales. Il s'agit d'une réduction de l'impôt à acquitter en 2014 au titre de l'exercice 2013 (ou via un versement du Trésor public quand l'entreprise ne paie pas d'impôt). Il atteindra 10 Md€ par an au plan national à compter de l'exercice 2014. Cela représentera une baisse des coûts pour les entreprises d'environ 4 % en 2013, puis 6 % à partir de 2014 de la masse salariale brute en-dessous de 2,5 SMIC. En contrepartie, les entreprises devront dégager des moyens pour l'investissement, la formation, la qualité, l'embauche, la recherche, l'innovation...

Des financements performants et de proximité pour les TPE, PME et ETI :

Autre levier important du pacte la mise en place d'outils de financement des TPE, PME et ETI. En effet ces dernières souffrent de multiples contraintes en matière de financement.

Pour répondre à cette problématique il faut :

- apporter une réponse immédiate aux besoins de trésorerie des PME.
- engager une mobilisation durable des financements nécessaires aux entreprises (prêts, fonds propres, etc.).
- réorienter notre système bancaire vers l'économie réelle.

Concrètement, la réponse passera par :

- La mise en place d'une nouvelle garantie publique pour apporter plus de 500 M€ de trésorerie aux PME.
- La lutte contre l'allongement des délais de paiement
- La création de la Banque Publique d'Investissement (BPI).
- La facilitation du financement des entreprises par la réforme de la fiscalité de l'épargne.
- Le recentrage des banques sur leur cœur de métier au service du financement de l'économie réelle grâce à la prochaine loi bancaire.
- La facilitation à l'accès des PME et ETI aux marchés de capitaux

Les autres leviers du pacte :

- La stimulation de l'innovation
- L'amélioration des relations interentreprises au sein des filières industrielles
- L'amélioration du développement des entreprises à l'export et l'attractivité de la France
- L'amélioration et la réorientation de la formation des salariés pour la rendre adéquate aux besoins du marché de l'emploi et des salariés
- La simplification et la stabilisation de la réglementation et la fiscalité pour les entreprises
- L'exemplarité de l'action publique et sa réforme structurelle pour la mettre au service de compétitivité.

Plus d'information : <http://www.economie.gouv.fr/ma-competitivite/pacte-national-pour-croissance-competitivite-et-lemploi>

Hakim CHERIGUI, adjoint au directeur, chargé de la compétitivité – 04 50 88 21 34