



perçu mensuel de la situation de l'emploi en Haute-Savoie

Novembre 2011

La DIRECCTE Rhône-Alpes vous présente ses meilleurs vœux pour 2012.

« Une tendance à la hausse qui se poursuit »

Les évolutions d'un mois sur l'autre (données CVS)



... alors, cette année, plus que jamais AGISSONS ENSEMBLE

Demande d'emploi de catégorie A

+ 0,7 % Pour le 6^{ème} mois consécutif, la demande d'emploi progresse en Haute-Savoie (**+0,7%**) mais à un rythme, qui tout en étant supérieur à la moyenne régionale (**+0,2%**) reste inférieur à la moyenne nationale (**+1,1%**).

Entre octobre et novembre 2011, le total des demandeurs d'emploi de catégorie A (sans aucune activité), en données corrigées des variations saisonnières (CVS), est passé de **28 310** à **28 507**, soit 197 personnes de plus.

Depuis mai 2011, la dégradation de l'emploi représente 2400 demandeurs d'emploi supplémentaires.

Les hommes de plus de 50 ans en recul de **0,3%** constituent la seule catégorie d'âge et de genre à faire exception à ce mouvement général d'augmentation.

Demandeurs d'emploi inscrits en fin de mois			
CATEGORIE A (données CVS)			
	nov-11	Variations	
		mensuelle	annuelle
Haute-Savoie			
Hommes	14 239	0,6%	1,1%
Femmes	14 268	0,8%	3,9%
< 25 ans	3 625	1,0%	-0,3%
25 - 49 ans	18 825	0,6%	1,8%
50 ans et plus	6 057	0,8%	6,5%
Hommes < 25 ans	1 815	0,6%	-3,6%
25 - 49 ans	9 329	0,9%	0,7%
50 ans et plus	3 095	-0,3%	5,3%
Femmes < 25 ans	1 810	1,3%	3,1%
25 - 49 ans	9 496	0,4%	3,0%
50 ans et plus	2 962	1,9%	7,8%
Ensemble de la catégorie A	28 507	0,7%	2,5%

Demande d'emploi de catégories A B C

+ 1,1 % représente l'augmentation du nombre de personnes cumulant une situation de chômage (Cat A) et d'emploi (B + C). Ils sont 40 727 demandeurs inscrits dans ces trois catégories. Cette augmentation (+436) est préjudiciable aux jeunes (+1,9%) et particulièrement aux jeunes hommes (**+2,2%**).

Les chômeurs de longue durée inscrits depuis un an et plus au nombre de 12 327 en novembre, soit 30% des inscrits, augmentent faiblement d'un mois sur l'autre (**+0,2%**) et sont stables sur un an.

Les tendances sur 12 mois (données CVS)

Demande d'emploi de catégorie A

2,5 % En variation annuelle et dans la continuité de la tendance du mois dernier, l'évolution de la demande d'emploi s'inscrit à la hausse (**+2,5%**) mais reste assez contenue si on la compare à celle de Rhône-Alpes (**+4%**) et de la France (**+5,2%**).

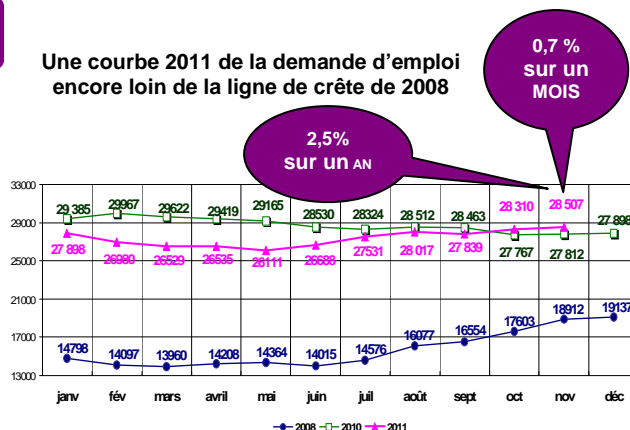
Ce mouvement haussier concerne plutôt la population féminine, sa demande d'emploi progresse de **3,9%** (contre 1,1% pour les hommes), et parmi elles, les femmes de plus de 50 ans (**+7,8%**).

Ce sont les seniors qui enregistrent la plus forte progression annuelle (**+6,5%**), contrairement aux hommes de moins de 25 ans dont le nombre est en retrait de **3,6%** sur un an.

Demande d'emploi de catégorie A B C

+ 3,4 % Cette augmentation annuelle qui représente 1 328 demandeurs d'emploi supplémentaires reste ce mois encore en deçà des évolutions régionale (**+5,5%**) et nationale (**+5,6%**).

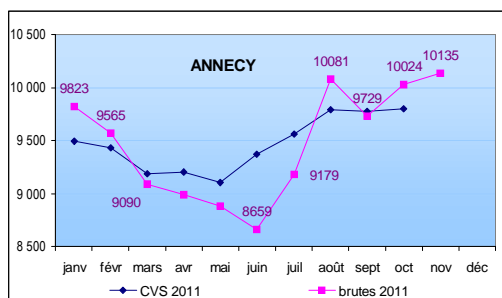
Une courbe 2011 de la demande d'emploi encore loin de la ligne de crête de 2008



EVOLUTION ANNUELLE en données brutes (département et bassins d'emploi)

HAUTE-SAVOIE			
Données brutes	Novembre 2010	Novembre 2011	Variation sur un an
Hommes	14 899	15 021	0,8%
Femmes	15 032	15 610	3,8%
Moins de 25 ans	4 540	4 525	-0,3%
entre 25 et 49 ans	19 660	20 000	1,7%
50 ans et plus	5 731	6 106	6,5%
Chômeurs de longue durée (CLD)	7 612	7 383	-3,0%
Chômeurs de très longue durée (CTLD)	2 231	2 784	24,8%
Ensemble de la catégorie A	29 931	30 631	2,3%

Le bassin Annécien



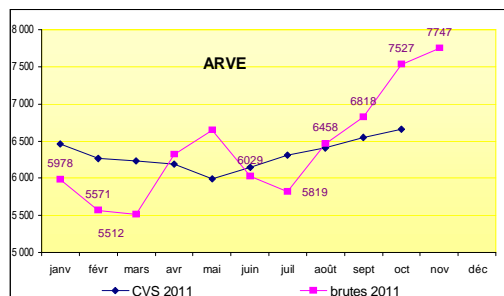
Données brutes	nov-10	nov-11	variation sur un an
ANNECY			
Hommes	4 940	5 015	1,5%
Femmes	4 907	5 120	4,3%
Moins de 25 ans	1 586	1 524	-3,9%
entre 25 et 49 ans	6 360	6 581	3,5%
50 ans et plus	1 901	2 030	6,8%
Chômeurs de longue durée (CLD)	2 534	2 606	2,8%
Chômeurs de très longue durée (CTLD)	740	1 030	39,2%
Ensemble de la catégorie A	9 847	10 135	2,9%

+ 2,9 % Cette augmentation annuelle est légèrement supérieure à la moyenne départementale (+2,3%). L'évolution est contrastée selon l'âge, les jeunes affichant un recul de -3,9%, baisse la plus élevée du département (-0,3%). Les seniors sont en augmentation de 6,8%.

La part des chômeurs inscrits depuis 2 ans et plus continue de s'accroître de façon préoccupante, et affiche avec +39,2% sur un an l'augmentation la plus forte du département.

Depuis juin, point le plus bas (en données brutes), le bassin Annécien supporte 1 476 demandeurs d'emploi supplémentaires.

l'Arve

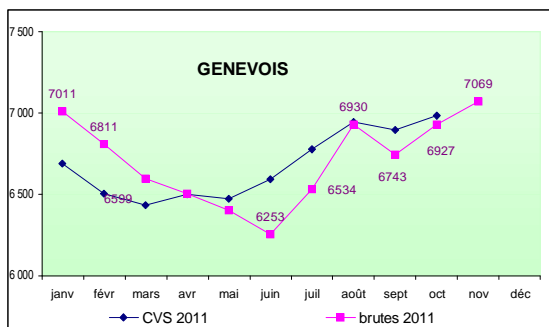


Données brutes	nov-10	nov-11	variation sur un an
ARVE			
Hommes	3 717	3 647	-1,9%
Femmes	4 006	4 100	2,3%
Moins de 25 ans	1 234	1 253	1,5%
entre 25 et 49 ans	5 003	4 910	-1,9%
50 ans et plus	1 486	1 584	6,6%
Chômeurs de longue durée (CLD)	1 876	1 738	-7,4%
Chômeurs de très longue durée (CTLD)	641	690	7,6%
Ensemble de la catégorie A	7 723	7 747	0,3%

+ 0,3 % Avec cette légère augmentation, la plus faible des 4 territoires, le bassin de l'Arve tire son épingle du jeu, avec 24 demandeurs d'emploi de plus qu'au même mois de l'année dernière. L'évolution reste toutefois plus favorable aux hommes (-1,9%) qu'aux femmes (+2,3%). Les seniors (+6,6%) et les chômeurs de 2 ans et plus (+7,6%) continuent d'augmenter mais sur un rythme toutefois inférieur à la moyenne du département.

Depuis juillet, point le plus bas (en données brutes) le bassin Arve compte 1 928 demandeurs d'emploi en plus.

Le Genevois



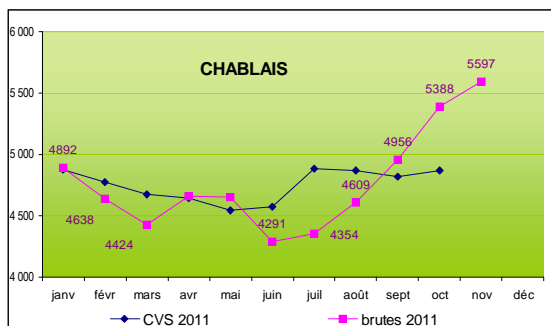
Données brutes	nov-10	nov-11	variation sur un an
GENEVOIS			
Hommes	3 528	3 647	3,4%
Femmes	3 229	3 422	6,0%
Moins de 25 ans	852	851	-0,1%
entre 25 et 49 ans	4 618	4 831	4,6%
50 ans et plus	1 287	1 387	7,8%
Chômeurs de longue durée (CLD)	1 905	1 823	-4,3%
Chômeurs de très longue durée (CTLTD)	493	632	28,2%
Ensemble de la catégorie A	6 757	7 069	4,6%

+ 4,6 % Cette augmentation, 2 fois supérieure à la moyenne départementale, est la plus élevée du département, avec une augmentation très importante pour les femmes (+6%).

Comme son voisin annécien, les évolutions sont contrastées selon l'âge (-0,1% pour les jeunes et +7,8% pour les plus de 50 ans, soit l'augmentation la plus élevée du département.

Dans son point de référence le plus bas en juin, le Genevois comptabilise en 5 mois : 816 demandeurs d'emploi supplémentaires.

Le Chablais



Données brutes	nov-10	nov-11	variation sur un an
CHABLAIS			
Hommes	2 671	2 670	0,0%
Femmes	2 859	2 927	2,4%
Moins de 25 ans	848	875	3,2%
entre 25 et 49 ans	3 629	3 624	-0,1%
50 ans et plus	1 053	1 098	4,3%
Chômeurs de longue durée (CLD)	1 283	1 202	-6,3%
Chômeurs de très longue durée (CTLTD)	354	429	21,2%
Ensemble de la catégorie A	5 530	5 597	1,2%

+ 1,2 % Cette progression globale qui touche principalement les femmes (+2,4%), le Chablais affiche sa singularité avec l'augmentation la plus élevée du département pour le chômage des jeunes (+3,2%), et la plus faible pour les seniors (+4,3%).

Le chômage de longue durée est en recul de 6,3% pour -3% au plan départemental.

Depuis juin, point le plus bas, le Chablais a enregistré 1306 demandeurs d'emploi supplémentaires.

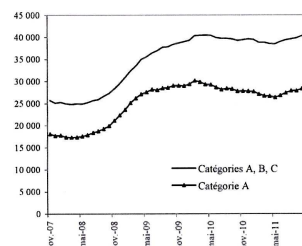
CONCLUSION

La dynamique économique au plan international et national avec toujours les craintes de retombée locale, présente des signes de tassement et de fléchissement dont les répercussions sur l'emploi sont désormais perceptibles.

Depuis juin 2011, la tendance jusque là baissière de la demande d'emploi s'est inversée et depuis lors le cycle continu de dégradation, ne parvient pas à s'inverser.

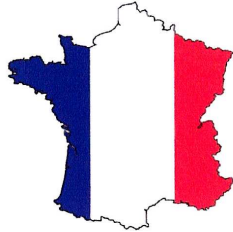
Ces évolutions, qui trouvent leur traduction dans les taux de chômage, (cf page suivante) placent la Haute-Savoie en position toujours avantageuse avec toutefois de fortes disparités selon les territoires.

Demandeurs d'emploi inscrits en fin de mois à Pôle emploi, catégories A et A, B, C (données CVS)



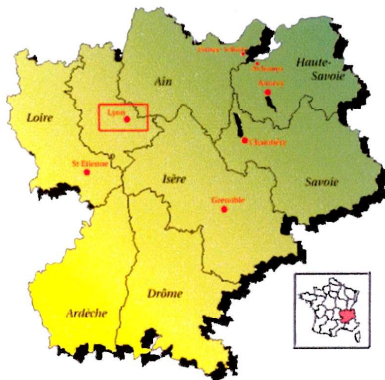
Taux de chômage

France



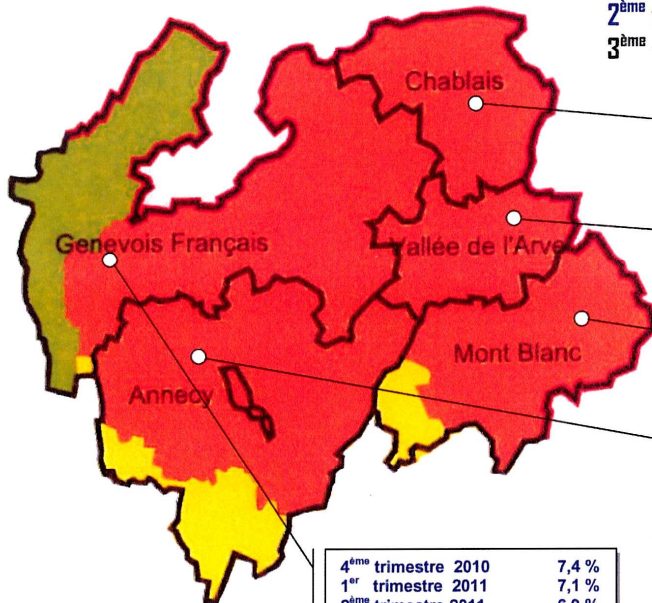
4 ^{ème} trimestre 2010	9,3 %
1 ^{er} trimestre 2011	9,2 %
2 ^{ème} trimestre 2011	9,1 %
3 ^{ème} trimestre 2011	9,3 %

Rhône-Alpes



4 ^{ème} trimestre 2010	8,4 %
1 ^{er} trimestre 2011	8,2 %
2 ^{ème} trimestre 2011	8,1 %
3 ^{ème} trimestre 2011	8,3 %

Haute-Savoie



4 ^{ème} trimestre 2010	7,6 %
1 ^{er} trimestre 2011	7,0 %
2 ^{ème} trimestre 2011	6,9 %
3 ^{ème} trimestre 2011	7,1 %

4 ^{ème} trimestre 2010	8,3 %
1 ^{er} trimestre 2011	8,1 %
2 ^{ème} trimestre 2011	7,8 %

4 ^{ème} trimestre 2010	10,2 %
1 ^{er} trimestre 2011	9,4 %
2 ^{ème} trimestre 2011	9 %

4 ^{ème} trimestre 2010	6 %
1 ^{er} trimestre 2011	5,9 %
2 ^{ème} trimestre 2011	5,7 %

4 ^{ème} trimestre 2010	6,6 %
1 ^{er} trimestre 2011	6,4 %
2 ^{ème} trimestre 2011	6,3 %

4 ^{ème} trimestre 2010	7,4 %
1 ^{er} trimestre 2011	7,1 %
2 ^{ème} trimestre 2011	6,9 %

UT74 DIRECCTE/Ph Dumont/mp
décembre 2011