



perçu mensuel de la situation de l'emploi en Haute-Savoie

Avril 2011



Léger replat sur une voie descendante

Les évolutions d'un mois sur l'autre (données CVS)

Demande d'emploi de catégorie A

0,0 % Après trois mois de baisse continue, la courbe de la demande d'emploi marque à fin avril une pause et dessine comme en décembre dernier un léger replat.

Entre Mars et Avril le total - 26535 personnes en recherche d'emploi - n'a pas varié.

Cette stabilité globale cache néanmoins des déséquilibres entre les tranches d'âge au détriment des seniors qui repartent à la hausse (+1,1%), quand les 25/49 ans voient leur nombre diminuer de 0,2% et les jeunes de -0,5%.

Entre Hommes et Femmes, le mouvement semble, en avril, s'être inversé avec la demande d'emploi masculine qui croît et celle, féminine, qui décroît.

Le recul observé en Rhône-Alpes -0,8% et au plan national -0,4% tranche, une fois n'est pas coutume, avec le point d'équilibre (0,0%) haut-savoyard.

Demandeurs d'emploi inscrits en fin de mois			
	avr-11	Variations	
		mensuelle	annuelle
CATEGORIE A (données CVS)			
Hommes	13 362	0,5%	-12,4%
Femmes	13 172	-0,5%	-5,6%
< 25 ans	3 294	-0,5%	-19,9%
25 - 49 ans	17 670	-0,2%	-9,4%
50 ans et plus	5 571	1,1%	-0,3%
Hommes < 25 ans	1 651	-0,9%	-25,6%
25 - 49 ans	8 832	0,4%	-12,4%
50 ans et plus	2 879	1,7%	-2,5%
Femmes < 25 ans	1 643	-0,1%	-13,3%
25 - 49 ans	8 837	-0,8%	-6,2%
50 ans et plus	2 692	0,5%	2,1%
Ensemble de la catégorie A	26 535	0,0%	-9,1%

Demande d'emploi de catégories A B C

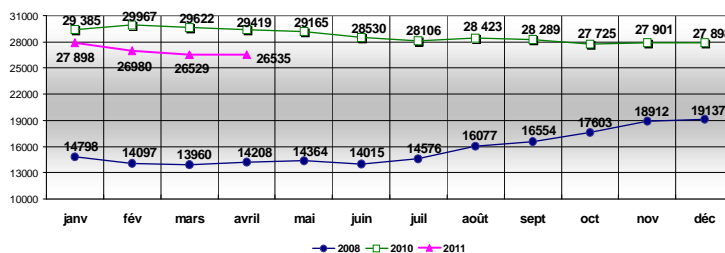
- 1,3 % Avec cette nouvelle baisse, la Haute-Savoie tient bien son rang et affiche un résultat meilleur que celui de la Région (-0,6%) et de la France (-0,2%). A l'exception des hommes de plus de 50 ans en très légère croissance (+0,2%) les trois tranches d'âge sont, pour les deux genres, en décroissance, avec en point d'orgue, les jeunes femmes de moins de 25 ans en baisse de -3,2%.

Les tendances sur 12 mois (données CVS)

Une courbe 2011 de la demande d'emploi encore loin de la ligne de crête de 2008

Demande d'emploi de catégorie A :

- 9,1 % A l'échelle de l'année le département ne coupe pas son élan et reste sur sa lancée, une nouvelle fois, propulsé avec un reflux de 9,1 % loin devant la donnée régionale -2,6% sans parler du pourcentage national, toujours orienté à la hausse (+0,2%).



Dans la droite ligne des précédents mois, la décre (à l'exception des femmes de plus de 50 ans) touche toutes les catégories de demandeurs d'emploi qu'ils soient hommes ou femmes avec néanmoins des différences toujours très marquées entre la demande d'emploi masculine et féminine à l'image des moins de 25 ans (-25,6%) pour les hommes et (-13,3%) pour les femmes.

Sur le registre des contrastes encore, les plus de 50 ans qui représentent 21% de la demande d'emploi, n'avancent qu'à petits pas sur la voie descendante qui conduit au travail.

Demande d'emploi de catégories A B C

- 4,8 % La suprématie du 74 n'est pas contestée. Loin devant, tous les autres départements rhône-alpins, la Haute-Savoie fait figure d'«avantagée » au regard des évolutions régionale et nationale qui affichent encore des hausses de respectivement +2,4% et +3,3%.

Les seniors, par contre, restent à la peine sur un chemin pour eux, toujours pentu (+3,7%).



PRÉFET
DE LA
HAUTE-SAVOIE

HAUTE-SAVOIE			
Données brutes	Avril 2010	Avril 2011	Variation sur un an
Hommes	15 372	13 526	- 12 %
Femmes	13 771	13 034	- 5,4 %
Moins de 25 ans	3 816	3 061	- 19,8 %
entre 25 et 49 ans	19 601	17 785	- 9,3 %
50 ans et plus	5 726	5 714	- 0,2 %
Chômeurs de longue durée (CLD)	7 189	6 829	- 5 %
Chômeurs de très longue durée (CTLTD)	1 780	2 420	36 %
Ensemble de la catégorie A	29 143	26 560	- 8,9 %

Le bassin Annécien



Données brutes	avr-10	avr-11	variation sur un an
ANNECY			
Hommes	5 102	4 547	-10,9%
Femmes	4 423	4 438	0,3%
Moins de 25 ans	1 256	1 069	-14,9%
entre 25 et 49 ans	6 376	5 967	-6,4%
50 ans et plus	1 893	1 949	3,0%
Chômeurs de longue durée (CLD)	2 289	2 420	5,7%
Chômeurs de très longue durée (CTLTD)	570	824	44,6%
Ensemble de la catégorie A	9 525	8 985	-5,7%

- **5,7 %** Son dynamisme et la diversité de ses activités n'ont pas encore permis à ce territoire de « recoller » au train de la moyenne départementale qui se situe à -8,9%. D'un mois sur l'autre, ce bassin d'emploi ne parvient pas à se défaire du poids de sa demande d'emploi des 50 ans et plus, sur une tendance toujours haussière +3% contre une moyenne pour le 74 de - 0,2%.

Le différentiel d'évolution en fonction des genres reste sur Annecy très marqué avec une diminution de - 10,9% pour les hommes et une hausse de 0,3% pour les femmes.

l'Arve



Données brutes	avr-10	avr-11	variation sur un an
ARVE			
Hommes	3 744	3 222	-13,9%
Femmes	3 531	3 100	-12,2%
Moins de 25 ans	1 036	799	-22,9%
entre 25 et 49 ans	4 797	4 089	-14,8%
50 ans et plus	1 442	1 434	-0,6%
Chômeurs de longue durée (CLD)	1 880	1 528	-18,7%
Chômeurs de très longue durée (CTLTD)	530	626	18,1%
Ensemble de la catégorie A	7 275	6 322	-13,1%

- **13,1 %** Incontestablement, ce territoire fait, maintenant dans la durée, la course en tête se permettant même de placer presque sur une même ligne la demande d'emploi masculine et féminine qui avec une décrue de respectivement -13,9 % et - 12,2% semblent, comme au « coude à coude ».

Le reflux (-22,9%) pour les jeunes de moins de 25 ans tient de la performance. La décrue (-18,7%) du chômage de longue durée relève, comparée aux trois autres bassins d'emploi, de l'exploit.

La progression, certes contenue, +18,1% du chômage de très longue durée demeure le seul « clignotant » encore au rouge.

Le Genevois



Données brutes	avr-10	avr-11	variation sur un an
GENEVOIS			
Hommes	3 687	3 415	-7,4%
Femmes	3 171	3 092	-2,5%
Moins de 25 ans	714	602	-15,7%
entre 25 et 49 ans	4 819	4 605	-4,4%
50 ans et plus	1 325	1 300	-1,9%
Chômeurs de longue durée (CLD)	1 791	1 719	-4,0%
Chômeurs de très longue durée (CTLD)	369	569	54,2%
Ensemble de la catégorie A	6 858	6 507	-5,1%

- 5,1 % Après un démarrage tardif, ce bassin d'emploi conforte au fil des mois sa montée en puissance faisant pratiquement jeu égal avec le bassin d'emploi annécien, tout en se permettant de dépasser avec une diminution de -1,9% l'indicateur de baisse départemental -0,2% pour les seniors.

La progression toujours soutenue du chômage de très longue durée +54,2%, quand le marqueur départemental affiche une hausse de 36%, constitue un handicap à surmonter, alors même que la tendance -4% pour le chômage de longue durée se situe dans les eaux de la donnée départementale.

le Chablais



Données brutes	avr-10	avr-11	variation sur un an
CHABLAIS			
Hommes	2 494	2 295	-8,0%
Femmes	2 294	2 363	3,0%
Moins de 25 ans	634	575	-9,3%
entre 25 et 49 ans	3 188	3 065	-3,9%
50 ans et plus	966	1 018	5,4%
Chômeurs de longue durée (CLD)	1 073	1 151	7,3%
Chômeurs de très longue durée (CTLD)	269	398	48,0%
Ensemble de la catégorie A	4 788	4 658	-2,7%

- 2,7 % Cette fois, le Chablais est parti, et plutôt bien, avec un nouveau mois de baisse. Les 25/49 ans avec une diminution de 3,9% même si c'est à un moindre niveau que les jeunes -9,3% profitent de l'embellie, ce qui n'est pas encore le cas des seniors dont le nombre continue de progresser avec un pourcentage de 5,4%.

Le chômage de très longue durée reste sur une ligne ascendante +48%, soit 12 points de plus que la moyenne départementale.

CONCLUSION



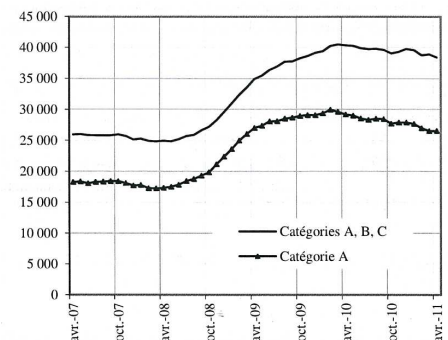
En considération du niveau de baisse de sa demande d'emploi, la Haute-Savoie se pose, ce mois encore « en tête d'affiche ».

Prononcée, la décrue observée manque encore d'homogénéité avec deux catégories de public, les seniors, toujours en retrait et dont le recul tarde en importance à s'affirmer, et les demandeurs d'emploi de très longue durée encore sur une courbe qui n'en finit

pas de monter.

Publiées à l'aube du démarrage de la « **campagne alternance 2011/2012** » ces données, surtout favorables si l'on s'en tient aux seuls pourcentages d'évolution, justifient en considération cette fois du nombre de demandeurs d'emploi (26 535) qui reste élevé de « booster » le recours l'apprentissage et de doper la mobilisation du contrat de professionnalisation pour les jeunes et pour les adultes. En parallèle, la coopération entre les entreprises et les structures d'insertion par l'activité économique doit être dynamisée. Il y a là des clés pour résorber, ne serait-ce que pour partie, les difficultés de recrutement.

Demandeurs d'emploi inscrits en fin de mois à Pôle emploi, catégories A, B, C (données CVS)



Le secteur de **l'Insertion par l'Activité Economique (IAE)** a pour mission de permettre aux personnes rencontrant des difficultés sociales et professionnelles d'accéder à un emploi tout en leur proposant des mesures et d'accompagnement. Le passage dans les structures de ce secteur est considéré comme une première étape pour faciliter le retour des personnes les plus en difficulté sur le marché de l'emploi classique.

Les structures d'insertion par l'activité économique (S.I.A.E) concernées sont les associations intermédiaires (AI), les entreprises d'insertion (EI), les entreprises de travail temporaire d'insertion (ETTI) et les ateliers et chantiers d'insertion (ACI).

Acteurs économiques au service d'un projet social, les SIAE participent au développement économique local tout en favorisant l'insertion professionnelle des publics qu'elles accueillent.

Dans un période où certaines entreprises peinent à trouver du personnel, les SIAE de Haute Savoie qui emploient chaque année près de 2 800 personnes dans des secteurs d'activités variées sont particulièrement attentives aux opportunités d'emploi existantes sur leur territoire, ainsi qu'au développement de différents mode de collaborations.



▣ Les SIAE, des partenaires économiques

Les structures d'insertion par l'activité économique (SIAE) ont besoin comme toute entreprise d'accéder à des marchés pour vivre et se développer. Présentes dans de nombreux secteurs d'activité, des plus classiques au plus innovants, elles savent répondre aux besoins des entreprises locales (sous-traitance, fourniture de services, mise à disposition de personnel, etc...).

SIAE et entreprises nouent ainsi depuis de longues années des collaborations fructueuses. L'heure est aujourd'hui au renforcement de ces collaborations avec le développement des clauses sociales dans les marchés publics. Les SIAE permettent aux entreprises de répondre aux appels d'offres publics comportant des clauses sociales, en sous-traitance comme en co-traitance.

▣ Les SIAE, des partenaires ressources humaines

Ayant pour mission de préparer leurs salariés au marché classique du travail, les SIAE sont des spécialistes de la ressource humaine. Pour mener à bien leur mission et ainsi atteindre les objectifs contractualisés avec leurs financeurs, elles développent un savoir-faire spécifique en matière d'accompagnement et de formation de leurs salariés. A l'écoute des besoins en recrutement des entreprises, elles sont en capacité de préparer leurs salariés à des métiers spécifiques et de favoriser les passerelles avec elles, à travers des actions de formation, des périodes d'immersion en entreprise, d'évaluation en milieu de travail etc..).

Les SIAE sont ainsi des partenaires privilégiés pour le recrutement des postes de premier niveau de qualification, notamment dans les métiers en tension, et la mise en œuvre d'une politique efficace de gestion prévisionnelle des emplois et des compétences (GPEC).

▣ Les SIAE, des partenaires en matière de RSE (responsabilité sociale des entreprises)

Les collaborations avec les SIAE permettent de donner corps à une politique de responsabilité sociale/sociétale de l'entreprise. Grâce aux SIAE, les entreprises peuvent satisfaire leurs besoins de recrutement, tout en contribuant à une politique interne de diversité. En choisissant des SIAE comme fournisseurs, elles donnent à leurs achats un impact social tout en respectant une logique d'efficacité économique.

La démarche RSE peut conduire des entreprises à aller encore plus loin en s'investissant durablement auprès de SIAE, par exemple en formant un club d'entreprises partenaires (parrainage de salariés, mécénat de compétences...), en investissant dans leur capital, en participant à leurs instances dirigeantes, etc.

Pour en savoir plus et contacter les SIAE de votre territoire :

- ◆ La liste des SIAE de Haute Savoie est téléchargeable sur le site de l'UT DIRECCTE Haute Savoie: <http://dd74.travail-ra.fr/index.php?idtf=1806>
- ◆ Contact UT DIRECCTE Haute Savoie : Nadine HEUREUX (nadine.heureux@direccte.gouv.fr)

Direction Régionale des Entreprises, de la Concurrence
de la Consommation, du Travail et de l'Emploi

DIRECCTE Rhône-Alpes

Unité Territoriale de la Haute-Savoie
48, avenue de la République - 74960 CRAN-GEVRIER
BP 9001 - 74990 ANNECY Cedex 9

☎ 04 50 88 28 00 - télécopie 04 50 88 28 96

<http://dd74.travail-ra.fr> - <http://haute-savoie.pref.gouv.fr>

