



# perçu mensuel de la situation de l'emploi en Haute-Savoie

Février 2015

Taux de chômage  
3<sup>ème</sup> trimestre 2014



9.9%



8.8%



7.5%

« Une augmentation marquée en février »

Les évolutions d'un mois sur l'autre : données C.V.S.  
(Corrigées des variations saisonnières)

## Demande d'emploi de catégorie A

(Personne n'ayant exercée aucune activité, même réduite)

**+ 1,4%** Après la légère baisse de janvier (-0,1%), les données relatives à la demande d'emploi de février s'affichent à la hausse +1,4% soit 499 demandeurs d'emploi de plus en 1 mois. Le département compte ainsi, **36 861 demandeurs d'emploi** et s'approche dangereusement d'un nouveau seuil (37 000 demandeurs) jamais atteint.

Le rythme d'augmentation sur 1 mois est supérieur aux moyennes régionale +1,1% et nationale +0,4%.

On notera toutefois positivement la baisse (-0,3%) des jeunes et particulièrement des jeunes femmes (-2,3%) mais aussi celle de leurs aînées de 50 ans et plus (-0,2%).

## Demande d'emploi de catégories A B C

**Cat B** : personne ayant exercée une activité réduite de 78 h ou moins dans le mois.

**Cat C** : personne ayant exercée une activité longue de plus de 78h

**+ 1,1%**. En incluant les demandeurs cumulant chômage et emploi, le nombre total de personnes à la recherche d'un emploi est de **53 864**. Cette évolution mensuelle haussière situe notre département au-dessus des références rhône-alpine (+1%) et nationale (+0,6%).

Demandeurs d'emploi inscrits en fin de mois			
CATEGORIE A (données CVS)			
	févr-15	variations	
		mensuelle	annuelle
Haute-Savoie			
<b>Hommes</b>	<b>19 346</b>	<b>2,0%</b>	<b>10,6%</b>
<b>Femmes</b>	<b>17 515</b>	<b>0,7%</b>	<b>4,5%</b>
< 25 ans	4 669	-0,3%	3,5%
25 - 49 ans	23 897	2,0%	7,9%
50 ans et plus	8 295	0,6%	9,2%
Hommes < 25 ans	2 507	1,4%	8,4%
25-49 ans	12 504	2,3%	10,9%
50 ans et plus	4 335	1,4%	10,8%
Femmes < 25 ans	2 162	-2,3%	-1,7%
25 à 49 ans	11 393	1,6%	4,7%
50 ans et plus	3 960	-0,2%	7,5%
<b>Ensemble de la catégorie A</b>	<b>36 861</b>	<b>1,4%</b>	<b>7,6%</b>

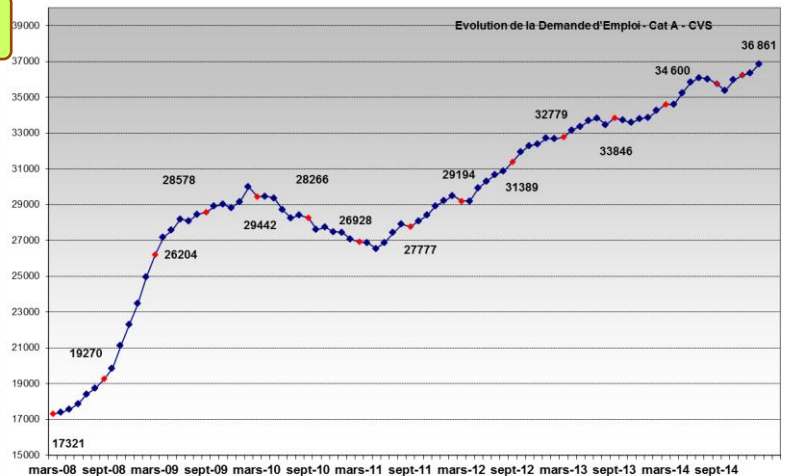
## Les tendances sur 12 mois (données CVS)

### Demande d'emploi de catégorie A

**+ 7,6%** Sur un an, le chômage s'accroît de 7,6% soit 2 599 demandeurs d'emploi de plus et nous situe bien au-delà des évolutions régionale (+6,2%) et nationale (+4,6%), la Haute-Savoie affichant avec l'Ain, une des plus fortes hausses.

Selon le genre et l'âge, les publics sont différemment affectés.

- Les **jeunes** avec 3,5% de hausse affichent l'évolution la plus contenue.
- Les **25-49 ans** s'inscrivent avec +7,9% au-dessus de la moyenne départementale
- Les **seniors** augmentent le plus fortement (+9,2)
- L'évolution annuelle **hommes** (+10,6%) et **femmes** (+4,5%) se révèle contrastée.

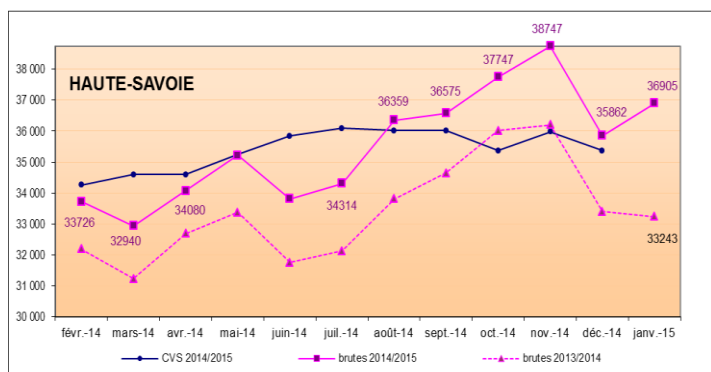


### Demande d'emploi de catégories A B C

**+ 9,4%** Cet indicateur positionne la Haute-Savoie là encore au-dessus des évolutions annuelles régionale (+7,8%) et nationale (+6,5%). Sur l'ensemble des **53 864** personnes en recherche active d'emploi, 18 308 ont une ancienneté d'inscription supérieure à 1 an ou plus, soit 34 % des demandeurs (39,6% en Rhône-Alpes et 43,4 au national). Le chômage de longue durée s'accroît de 12% sur 1 an sur un rythme supérieur à la moyenne régionale (+8,6%) et nationale (+9,5%).

## Evolution annuelle en données brutes

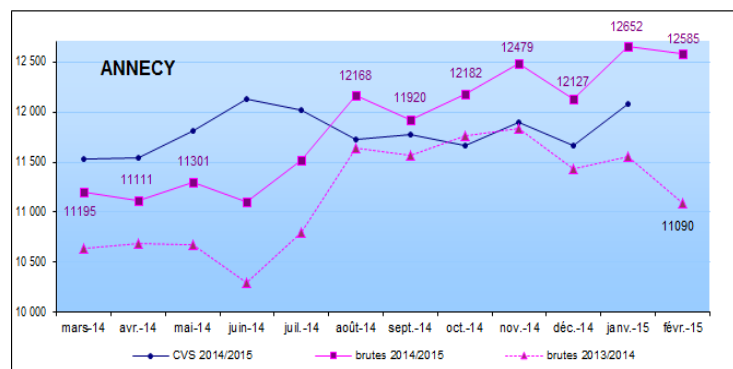
### Haute Savoie



Données brutes	févr-14	févr-15	variation sur un an
<b>HAUTE SAVOIE</b>			
Hommes	17 896	19 768	10,5%
Femmes	15 830	16 552	4,6%
Moins de 25 ans	4 448	4 601	3,4%
entre 25 et 49 ans	21 760	23 502	8,0%
50 ans et plus	7 518	8 217	9,3%
Chômeurs de longue durée (CLD)	9 833	11 052	12,4%
Chômeurs de très longue durée (CTLTD)	4 071	4 798	17,9%
<b>Ensemble de la catégorie A</b>	<b>33 726</b>	<b>36 320</b>	<b>7,7%</b>

## Evolution annuelle par Bassin en données brutes

### Le bassin Annecien

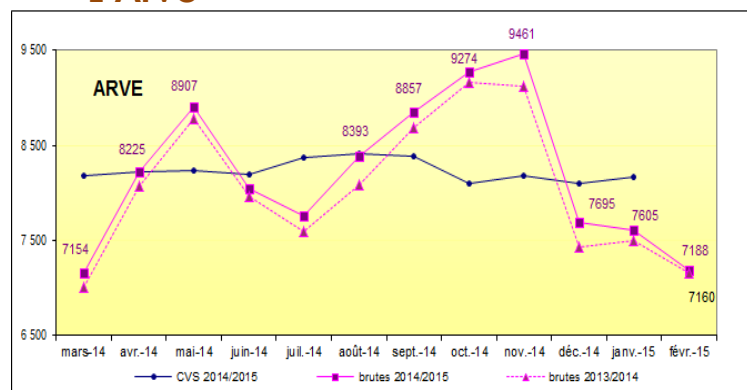


Données brutes	févr-14	févr-15	variation sur un an
<b>ANNECY</b>			
Hommes	6 078	6 787	11,7%
Femmes	5 584	5 798	3,8%
Moins de 25 ans	1 669	1 789	7,2%
entre 25 et 49 ans	7 458	8 048	7,9%
50 ans et plus	2 535	2 748	8,4%
Chômeurs de longue durée (CLD)	3 253	3 648	12,1%
Chômeurs de très longue durée (CTLTD)	1 391	1 547	11,2%
<b>Ensemble de la catégorie A</b>	<b>11 662</b>	<b>12 585</b>	<b>7,9%</b>

**+7,9%** Si la tendance observée dans le bassin annécien se rapproche de celle de la moyenne départementale (+7,7%), pour autant ce territoire se distingue des autres dans l'évolution de sa demande d'emploi par genre : +11,7% de progression d'une année sur l'autre pour les hommes contre +3,8% pour les femmes. C'est également dans le bassin annécien que le chômage des jeunes augmentent le plus d'une année sur l'autre (+7,2%) soit 3,8 points de plus que la moyenne du département.

Le **taux de chômage** au 3ème trimestre 2014 y est de **6,6%**, en légère progression par rapport aux 3 derniers trimestres, et le seul avec celui de la zone Mont-Blanc à être inférieur à celui de la Haute-Savoie 7,5%.

### L'Arve



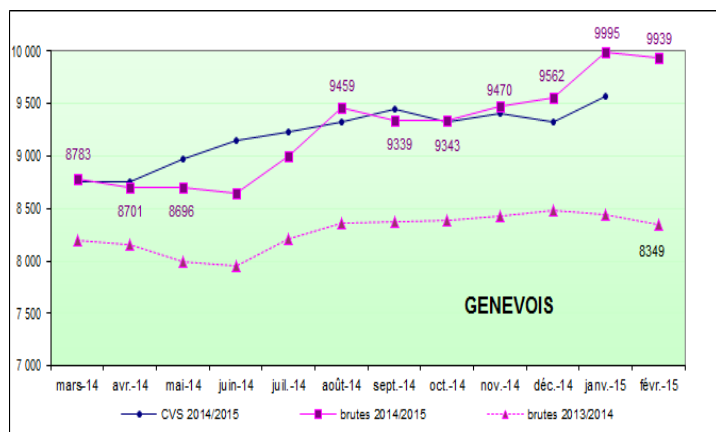
Données brutes	févr-14	févr-15	variation sur un an
<b>ARVE</b>			
Hommes	3 791	3 919	3,4%
Femmes	3 267	3 269	0,1%
Moins de 25 ans	957	922	-3,7%
entre 25 et 49 ans	4 346	4 432	2,0%
50 ans et plus	1 755	1 834	4,5%
Chômeurs de longue durée (CLD)	2 333	2 433	4,3%
Chômeurs de très longue durée (CTLTD)	1 070	1 224	14,4%
<b>Ensemble de la catégorie A</b>	<b>7 058</b>	<b>7 188</b>	<b>1,8%</b>

**+1,8%** En variation annuelle du nombre de chômeurs de catégorie A, c'est l'Arve qui détient toujours la meilleure performance du département. Seul territoire enregistrant une baisse du chômage des jeunes, la progression des seniors y est la plus faible du département (+4,5%) ainsi que celle des chômeurs de longue durée (+4,3%).

Mais cette performance cache une réalité plus préoccupante : c'est aussi dans la vallée de l'Arve que le poids des seniors et des chômeurs de longue durée y est le plus élevé (respectivement 26% et 34% de la DEFM contre 23% et 30% en moyenne départementale).

Les **taux de chômage** du 3<sup>ème</sup> trimestre 2014 en progression par rapport au trimestre précédent, demeurent quant à eux en contraste : la **vallée de l'Arve** affiche avec **9,9%** un taux en légère augmentation et le plus élevé du département, alors que **la zone Mont Blanc** avec **6,4%** affiche un des plus bas de Rhône-Alpes

## Le Genevois

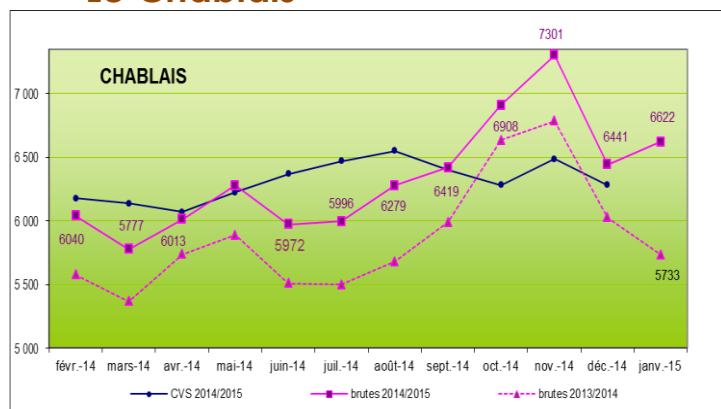


Données brutes	févr-14	févr-15	variation sur un an
<b>GENEVOIS</b>			
Hommes	4 784	5 457	14,1%
Femmes	4 152	4 482	7,9%
Moins de 25 ans	1 031	1 078	4,6%
entre 25 et 49 ans	6 032	6 753	12,0%
50 ans et plus	1 873	2 108	12,5%
Chômeurs de longue durée (CLD)	2 625	3 084	17,5%
Chômeurs de très longue durée (CTLD)	1 004	1 260	25,5%
<b>Ensemble de la catégorie A</b>	<b>8 936</b>	<b>9 939</b>	<b>11,2%</b>

**+11,2%** Avec 1 003 chômeurs de plus en 1 an, le bassin genevois enregistre l'augmentation la plus forte du chômage atteignant un nombre avoisinant les 10.000 demandeurs d'emploi. Toutes les catégories augmentent à un rythme supérieur aux évolutions départementales.

Le Genevois affiche au 3<sup>ème</sup> trimestre 2014, **un taux de chômage de 7,7%** en augmentation par rapport au dernier trimestre, et légèrement au-dessus de la moyenne départementale.

## Le Chablais



Données brutes	févr-14	févr-15	variation sur un an
<b>CHABLAIS</b>			
Hommes	3 227	3 582	11,0%
Femmes	2 813	2 989	6,3%
Moins de 25 ans	786	804	2,3%
entre 25 et 49 ans	3 907	4 245	8,7%
50 ans et plus	1 347	1 522	13,0%
Chômeurs de longue durée (CLD)	1 616	1 881	16,4%
Chômeurs de très longue durée (CTLD)	604	766	26,8%
<b>Ensemble de la catégorie A</b>	<b>6 040</b>	<b>6 571</b>	<b>8,8%</b>

**+8,8%** Avec 531 demandeurs d'emploi de plus en une année, le bassin du Chablais se rapproche en tendance de son voisin genevois s'agissant de l'augmentation des demandeurs d'emploi les plus exposés, en l'occurrence les seniors (+13%) et les chômeurs de longue durée (+16,4%) dont la progression est supérieure au reste du département.

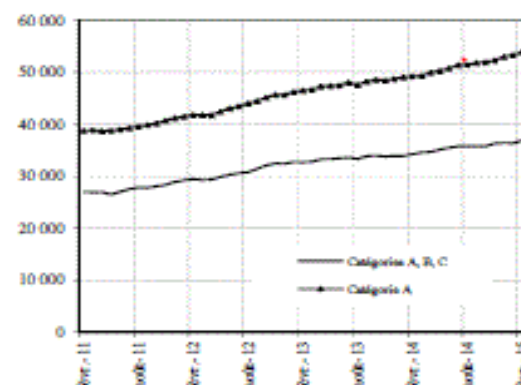
**Le taux de chômage (8,4 %)** au 3<sup>ème</sup> trimestre 2014, en augmentation par rapport au trimestre précédent, est également supérieur à la moyenne du département.

## CONCLUSION

L'évolution du chômage des jeunes s'oriente positivement depuis le début de l'année (-0,4% en janvier et -0,3% en février) et son évolution annuelle apparaît plutôt contenue. C'est incontestablement l'effet des politiques publiques (emplois d'avenir, contrats aidés, formation etc..) qui dicte cette tendance : en effet, ces dispositifs mis en place pour l'emploi des jeunes permettent de leur offrir une première expérience qualifiante sur le marché du travail, facilitant ainsi et pour beaucoup, l'accès à un emploi durable.

Pour les jeunes les plus éloignés de l'emploi, en situation de grande précarité, le Ministère du Travail, de l'Emploi, de la Formation professionnelle et du Dialogue social a mis en place la **Garantie jeunes** (cf. page 4). Un dispositif fondé sur le "donnant-donnant" qui octroie, dans le cadre d'un parcours intensif d'accès à l'emploi et à la formation, une allocation aux 18-25 ans. Ce nouveau dispositif expérimental mis en œuvre par les Missions Locales Jeunes trouvera sa déclinaison en Haute-Savoie dès avril 2015.

**Demandeurs d'emploi inscrits en fin de mois à Pôle emploi, catégories A et A, B, C (données CVS)**

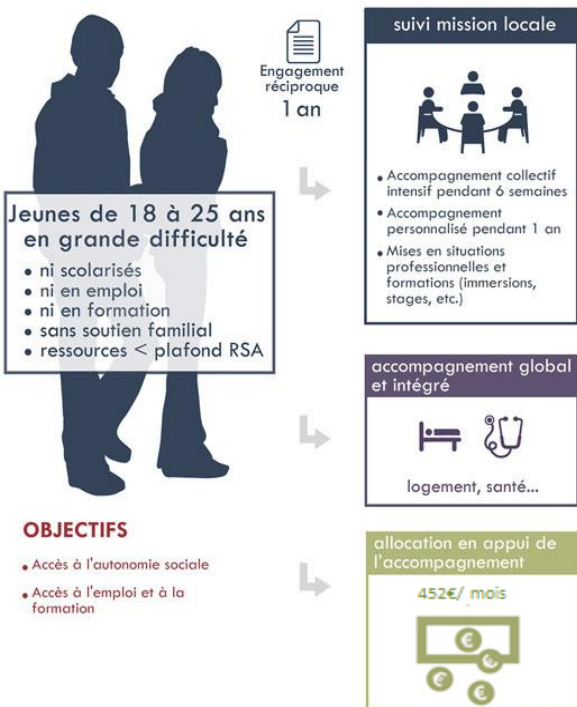




# La Garantie Jeunes

## LA GARANTIE JEUNES, C'EST QUOI ?

Mesure en faveur des jeunes les plus vulnérables, elle est déployée depuis novembre 2013 sur 10 territoires pilotes. 10 nouveaux territoires entreront dès le 1er janvier 2015, et 51 nouveaux territoires ont été choisis pour rejoindre la démarche au cours de l'année 2015. Au total, ce seront 50.000 jeunes qui seront entrés dans ce dispositif fin 2015, avec un objectif de 100.000 pour 2017.



### OBJECTIFS

- Accès à l'autonomie sociale
- Accès à l'emploi et à la formation

compte Twitter: @fil\_gouv



gouvernement-fr.tumblr.com

Service d'Information du Gouvernement (SIG) - 2014

Issue de la Conférence nationale contre la pauvreté et pour l'inclusion sociale, la « Garantie Jeunes » a été reprise dans le Plan pluriannuel contre la pauvreté adopté lors du Comité interministériel de lutte contre les exclusions du 21 janvier 2013.

Le département de la Haute-Savoie, où la Garantie Jeunes prendra effet au printemps 2015, s'inscrit dans la 3ème vague de déploiement de cette expérimentation.

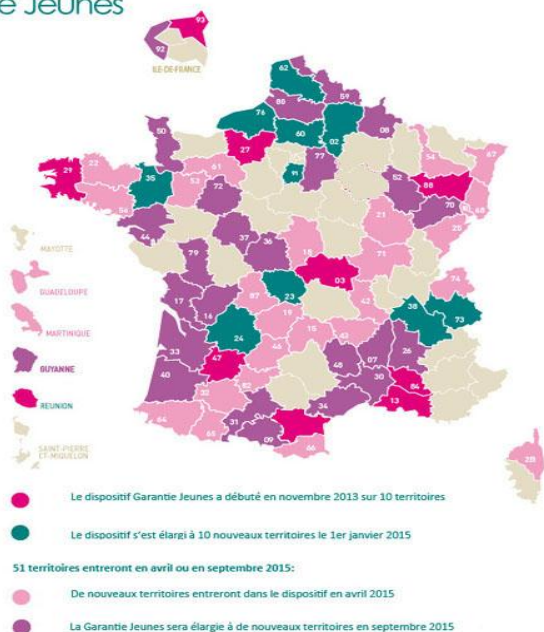
Dispositif en faveur des jeunes les plus en difficulté, sa réussite repose sur un investissement total de l'ensemble des partenaires en contact avec ces jeunes :

- L'Etat, représenté par le Préfet et l'UT 74 de la DIRECCTE Rhône-Alpes
- Les Missions Locales
- Le Conseil Général
- Pôle Emploi
- La Direction Départementale de la Cohésion Sociale
- La Protection Judiciaire de la Jeunesse
- Les Services Pénitentiaires d'Insertion et de Probation
- Les foyers de jeunes travailleurs et centres d'hébergement d'urgence ...

Qui siègeront en commissions locales d'attribution et de suivi, afin de repérer les jeunes éligibles et de décider, collégalement, de leur intégration dans la Garantie Jeunes, sur proposition des Missions Locales.



Le déploiement de la Garantie Jeunes en France



## Partenaire de la Garantie Jeunes, l'entreprise :

**Fait connaître ses besoins en compétences** auprès de la Mission Locale.

**Emploie les jeunes** en proposant des situations de travail quel que soit le poste ou la durée du contrat, y compris les courtes missions.

**Accueille les jeunes** : via les périodes de mise en situation en milieu professionnel

**Parraine des promotions** : dans le cadre d'un accompagnement par l'emploi, ce contact privilégié avec l'entreprise est un atout pour les jeunes et le collectif.

Pour en savoir plus : <http://www.emploi.gouv.fr/dispositif/garantie-jeunes>



Direction Régionale des Entreprises, de la Concurrence de la Consommation, du Travail et de l'Emploi  
DIRECCTE Rhône-Alpes  
BP 9001 – 74990 ANNECY Cedex  
04 50 88 28 03 – [www.rhone-alpes.direccte.gouv.fr](http://www.rhone-alpes.direccte.gouv.fr)



UNION EUROPÉENNE  
Fonds social européen  
Investit dans votre avenir