

## DEMANDEURS D'EMPLOI INSCRITS À PÔLE EMPLOI EN HAUTE-SAVOIE AU QUATRIÈME TRIMESTRE 2019

Au quatrième trimestre 2019, en Haute-Savoie, le nombre de demandeurs d'emploi tenus de rechercher un emploi et sans activité (catégorie A) s'établit en moyenne sur le trimestre à 36 650. Ce nombre baisse de 0,6 % sur un trimestre (soit -210 personnes) et de 0,8 % sur un an.

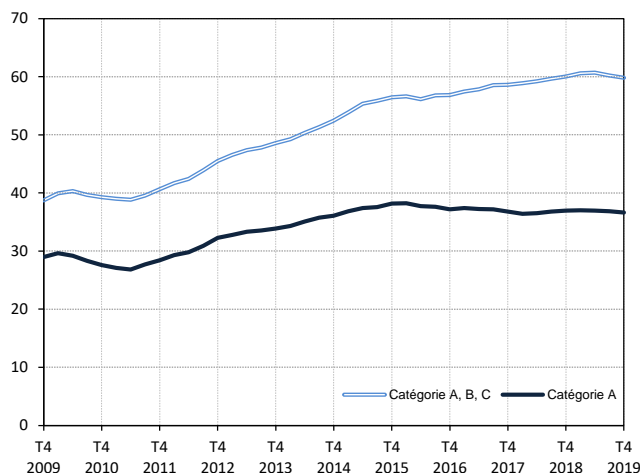
En Auvergne-Rhône-Alpes, ce nombre baisse de 1,5 % sur un trimestre (-2,1 % sur un an).

En Haute-Savoie, le nombre de demandeurs d'emploi tenus de rechercher un emploi, ayant ou non exercé une activité (catégories A, B, C) s'établit en moyenne à 59 820 au quatrième trimestre 2019. Ce nombre baisse de 0,7 % sur un trimestre (soit -400 personnes) et de 0,3 % sur un an.

En Auvergne-Rhône-Alpes, ce nombre baisse de 1,3 % sur un trimestre (-2,1 % sur un an).

### Demandeurs d'emploi en catégories A et A, B, C en Haute-Savoie

En milliers, données corrigées des variations saisonnières et des jours ouvrables (CVS-CJO)



Source : Pôle emploi-Dares, STMT, traitements Dares.

### Demandeurs d'emploi par catégorie

Données CVS-CJO

	Effectif			Évolution (en %) sur :	
	4e trim. 2018	3e trim. 2019	4e trim. 2019	un trimestre*	un an**
<b>Haute-Savoie</b>					
Inscrits tenus de rechercher un emploi, sans emploi (catégorie A)	36 950	36 860	<b>36 650</b>	<b>-0,6</b>	-0,8
Inscrits tenus de rechercher un emploi, en activité réduite courte (catégorie B)	7 510	7 370	<b>7 360</b>	<b>-0,1</b>	-2,0
Inscrits tenus de rechercher un emploi, en activité réduite longue (catégorie C)	15 580	15 990	<b>15 810</b>	<b>-1,1</b>	+1,5
Ensemble des inscrits tenus de rechercher un emploi (catégories A, B, C)	60 030	60 220	<b>59 820</b>	<b>-0,7</b>	-0,3
Inscrits non tenus de rechercher un emploi, sans emploi (catégorie D)	2 460	2 670	<b>2 350</b>	<b>-12,0</b>	-4,5
Inscrits non tenus de rechercher un emploi, en emploi (catégorie E)	3 430	3 830	<b>4 070</b>	<b>+6,3</b>	+18,7
Ensemble des inscrits (catégories A, B, C, D, E)	65 920	66 730	<b>66 240</b>	<b>-0,7</b>	+0,5
<b>Région Auvergne-Rhône-Alpes</b>					
Inscrits tenus de rechercher un emploi, sans emploi (catégorie A)	380 200	377 870	<b>372 050</b>	<b>-1,5</b>	-2,1
Inscrits tenus de rechercher un emploi, en activité réduite courte (catégorie B)	88 760	87 660	<b>85 440</b>	<b>-2,5</b>	-3,7
Inscrits tenus de rechercher un emploi, en activité réduite longue (catégorie C)	175 330	173 680	<b>173 370</b>	<b>-0,2</b>	-1,1
Ensemble des inscrits tenus de rechercher un emploi (catégories A, B, C)	644 280	639 210	<b>630 860</b>	<b>-1,3</b>	-2,1
Inscrits non tenus de rechercher un emploi, sans emploi (catégorie D)	30 630	33 820	<b>30 460</b>	<b>-9,9</b>	-0,6
Inscrits non tenus de rechercher un emploi, en emploi (catégorie E)	41 270	42 920	<b>42 720</b>	<b>-0,5</b>	+3,5
Ensemble des inscrits (catégories A, B, C, D, E)	716 180	715 950	<b>704 050</b>	<b>-1,7</b>	-1,7

\* variation par rapport au trimestre précédent, en %.

\*\* variation par rapport au même trimestre de l'année précédente, en %.

Source : Pôle emploi-Dares, STMT, traitements Dares.

En raison de la gestion des arrondis, les totaux peuvent très légèrement différer de la somme de leurs sous-totaux.

La situation des demandeurs d'emploi vis-à-vis de l'activité réduite courte (inférieure ou égale à 78 heures sur un mois, catégorie B) ou longue (supérieure ou égale à 79 heures sur un mois, catégorie C), est déterminée à la fin de chaque mois. Dans cette publication les nombres de demandeurs d'emploi en catégories B, C sont obtenus en faisant la moyenne sur le trimestre.

Une [documentation](#) fournit des éléments d'aide à l'interprétation des séries sur les demandeurs d'emploi.

Les données publiées concernent les demandeurs d'emploi inscrits à Pôle emploi. La notion de demandeurs d'emploi est différente de celle de chômeurs au sens du Bureau international du travail (BIT). Au-delà des évolutions du marché du travail, différents facteurs peuvent davantage affecter les données relatives aux demandeurs d'emploi : modifications des règles d'indemnisation ou d'accompagnement des demandeurs d'emploi, changements de procédure, incidents. Un [document](#) présente les principaux changements de procédure et incidents ayant affecté les statistiques de demandeurs d'emploi depuis 2011.

L'ensemble des définitions et concepts figurent dans la [documentation méthodologique](#) en ligne.

**Demandeurs d'emploi en catégorie A par sexe et âge**

Données CVS-CJO

	Effectif			Évolution (en %) sur :	
	4e trim. 2018	3e trim. 2019	4e trim. 2019	un trimestre*	un an**
Hommes	18 500	18 410	18 370	-0,2	-0,7
Femmes	18 450	18 450	18 280	-0,9	-0,9
<b>Moins de 25 ans</b>	<b>4 220</b>	<b>4 260</b>	<b>4 140</b>	<b>-2,8</b>	<b>-1,9</b>
Hommes	2 170	2 260	2 220	-1,8	+2,3
Femmes	2 050	2 000	1 920	-4,0	-6,3
<b>Entre 25 et 49 ans</b>	<b>23 340</b>	<b>23 320</b>	<b>23 290</b>	<b>-0,1</b>	<b>-0,2</b>
Hommes	11 550	11 470	11 500	+0,3	-0,4
Femmes	11 790	11 860	11 790	-0,6	0,0
<b>50 ans ou plus</b>	<b>9 390</b>	<b>9 280</b>	<b>9 220</b>	<b>-0,6</b>	<b>-1,8</b>
Hommes	4 780	4 680	4 650	-0,6	-2,7
Femmes	4 610	4 590	4 570	-0,4	-0,9
<b>Haute-Savoie</b>	<b>36 950</b>	<b>36 860</b>	<b>36 650</b>	<b>-0,6</b>	<b>-0,8</b>

\* variation par rapport au trimestre précédent, en %.

\*\* variation par rapport au même trimestre de l'année précédente, en %.

Source : Pôle emploi-Dares, STMT, traitements Dares.

En raison de la gestion des arrondis, les totaux peuvent très légèrement différer de la somme de leurs sous-totaux.

**Demandeurs d'emploi en catégories A, B, C par sexe et âge**

Données CVS-CJO

	Effectif			Évolution (en %) sur :	
	4e trim. 2018	3e trim. 2019	4e trim. 2019	un trimestre*	un an**
Hommes	28 620	28 600	28 450	-0,5	-0,6
Femmes	31 410	31 630	31 370	-0,8	-0,1
<b>Moins de 25 ans</b>	<b>6 540</b>	<b>6 510</b>	<b>6 300</b>	<b>-3,2</b>	<b>-3,7</b>
Hommes	3 240	3 300	3 200	-3,0	-1,2
Femmes	3 300	3 210	3 100	-3,4	-6,1
<b>Entre 25 et 49 ans</b>	<b>38 860</b>	<b>38 970</b>	<b>38 810</b>	<b>-0,4</b>	<b>-0,1</b>
Hommes	18 560	18 470	18 440	-0,2	-0,6
Femmes	20 310	20 500	20 370	-0,6	+0,3
<b>50 ans ou plus</b>	<b>14 630</b>	<b>14 750</b>	<b>14 700</b>	<b>-0,3</b>	<b>+0,5</b>
Hommes	6 820	6 830	6 810	-0,3	-0,1
Femmes	7 800	7 920	7 890	-0,4	+1,2
<b>Haute-Savoie</b>	<b>60 030</b>	<b>60 220</b>	<b>59 820</b>	<b>-0,7</b>	<b>-0,3</b>

\* variation par rapport au trimestre précédent, en %.

\*\* variation par rapport au même trimestre de l'année précédente, en %.

Source : Pôle emploi-Dares, STMT, traitements Dares.

En raison de la gestion des arrondis, les totaux peuvent très légèrement différer de la somme de leurs sous-totaux.

**Ancienneté en catégories A, B, C des demandeurs d'emploi**

Données CVS-CJO

	Effectif			Évolution (en % et point) sur :	
	4e trim. 2018	3e trim. 2019	4e trim. 2019	un trimestre*	un an**
<b>Haute-Savoie</b>					
<b>Inscrits depuis moins de 1 an</b>	<b>36 870</b>	<b>36 710</b>	<b>36 330</b>	<b>-1,0</b>	<b>-1,5</b>
Moins de 3 mois	14 910	14 900	14 630	-1,8	-1,9
De 3 mois à moins de 6 mois	9 820	9 790	9 760	-0,3	-0,6
De 6 mois à moins de 12 mois	12 140	12 020	11 950	-0,6	-1,6
<b>Inscrits depuis 1 an ou plus</b>	<b>23 160</b>	<b>23 520</b>	<b>23 480</b>	<b>-0,2</b>	<b>+1,4</b>
De 1 an à moins de 2 ans	12 260	11 900	11 840	-0,5	-3,4
De 2 ans à moins de 3 ans	5 100	5 410	5 310	-1,8	+4,1
3 ans ou plus	5 800	6 210	6 330	+1,9	+9,1
Part des demandeurs d'emploi inscrits depuis 1 an ou plus	38,6%	39,1%	39,3%	+0,2 pt	+0,7 pt
<b>Région Auvergne-Rhône-Alpes</b>					
Demandeurs d'emploi inscrits depuis 1 an ou plus en catégories A, B, C	289 370	288 540	284 890	-1,3	-1,5
Part des demandeurs d'emploi inscrits depuis 1 an ou plus	44,9%	45,1%	45,2%	+0,1 pt	+0,3 pt

\* variation par rapport au trimestre précédent, en %.

\*\* variation par rapport au même trimestre de l'année précédente, en %.

Source : Pôle emploi-Dares, STMT, traitements Dares.

En raison de la gestion des arrondis, les totaux peuvent très légèrement différer de la somme de leurs sous-totaux.

**Entrées et sorties de catégories A, B, C**

Données CVS-CJO

	Nombre moyen d'entrées et sorties			Évolution (en %) sur :	
	4e trim. 2018	3e trim. 2019	4e trim. 2019	un trimestre*	un an**
<b>Haute-Savoie</b>					
Entrées en catégories A, B, C	6 860	6 780	6 750	-0,4	-1,6
Sorties de catégories A, B, C	6 630	7 110	6 890	-3,1	+3,9
<b>Région Auvergne-Rhône-Alpes</b>					
Entrées en catégories A, B, C	62 920	62 470	61 550	-1,5	-2,2
Sorties de catégories A, B, C	63 440	65 920	63 620	-3,5	+0,3

\* variation par rapport au trimestre précédent, en %.

\*\* variation par rapport au même trimestre de l'année précédente, en %.

Source : Pôle emploi-Dares, STMT, traitements Dares.

En raison de la gestion des arrondis, les totaux peuvent très légèrement différer de la somme de leurs sous-totaux.