

# Observatoire de l'agriculture 2009

## Haute-Savoie



## Observatoire de l'agriculture 2009

Cet observatoire annuel est conçu pour les membres de la commission départementale d'orientation de l'agriculture.

Son objectif est de contribuer :

- ✿ à l'information sur l'utilisation des crédits affectés par l'État.
- ✿ à la comparaison avec les autres départements de Rhône-Alpes qui ont élaboré le même tableau.

Chaque Service d'économie agricole des directions départementales des Territoires de la région Rhône-Alpes a réalisé le même tableau de bord. La direction régionale de l'Alimentation, de l'Agriculture et de la Forêt a assuré la coordination et la composition.

### SOMMAIRE

✓ Données de structures.....	p 4
✓ Données sur les aides	
aides du 1 <sup>er</sup> pilier.....	p 8
aides du 2 <sup>ème</sup> pilier.....	p 10
✓ Récapitulatif des aides.....	p 14
✓ L'année agricole 2009.....	p 17

# DONNÉES DE STRUCTURES

## répartition selon le statut de l'exploitation

	nombre d'exploitations				Superficie Agricole Utilisée en ha				ETP			
	Ensemble des exploitations		dont professionnelles		Ensemble des exploitations		dont professionnelles		Ensemble des exploitations		dont professionnelles	
	2007	RA 2000	2007	RA 2000	2007	RA 2000	2007	RA 2000	2007	RA 2000	2007	RA 2000
<b>Ensemble</b>	<b>3 853</b>	<b>5 092</b>	<b>1 830</b>	<b>2 178</b>	<b>131 242</b>	<b>139 067</b>	<b>109 223</b>	<b>113 462</b>	<b>5 697</b>	<b>6 290</b>	<b>4 650</b>	<b>4 870</b>
expl individuelles	2 930	4 280	954	1 404	57 891	78 541	37 152	53 795	2 585	3 756	1 580	2 352
Total sociétés	919	812	871	774	73 164	60 526	71 883	59 667	3 105	2 534	3 062	2 517
dont GAEC	510	480	510	480	52 349	43 493	52 349	43 493	1 804	1 665	1 804	1 665
dont EARL	213	137	202	126	12 976	8 029	12 482	7 535	727	390	720	383
dont autres sociétés	195	195	159	168	7 839	9 004	7 052	8 640	574	478	538	469
Autres statuts	4	0	4	0	188	0	188	0	8	0	8	0

## répartition par classe de SAU

	nombre d'exploitations				Superficie Agricole Utilisée en ha				ETP			
	Ensemble des exploitations		dont professionnelles		Ensemble des exploitations		dont professionnelles		Ensemble des exploitations		dont professionnelles	
	2007	RA 2000	2007	RA 2000	2007	RA 2000	2007	RA 2000	2007	RA 2000	2007	RA 2000
<b>Ensemble</b>	<b>3 853</b>	<b>5 092</b>	<b>1 830</b>	<b>2 178</b>	<b>131 242</b>	<b>139 067</b>	<b>109 223</b>	<b>113 462</b>	<b>5 697</b>	<b>6 290</b>	<b>4 650</b>	<b>4 870</b>
moins de 20 ha	2 093	3 093	381	488	12 884	17 790	2 771	4 591	1 946	2 275	1 175	1 154
20 à moins de 35 ha	453	596	239	394	12 393	16 136	6 784	10 811	595	860	428	646
35 à moins de 50 ha	387	461	351	418	16 135	19 101	14 640	17 389	614	891	589	875
50 à moins de 100 ha	556	662	509	625	38 830	44 886	35 973	42 642	1 425	1 403	1 355	1 370
100 à moins de 200 ha	335	235	322	207	44 195	30 198	42 251	27 074	1 008	713	995	676
200 à moins de 300 ha	28	42	28	42	6 497	9 623	6 497	9 623	104	133	104	133
300 ha et plus	1	4	1	4	308	1 333	308	1 333	5	16	5	16

## répartition par spécialisation

	nombre d'exploitations				Superficie Agricole Utilisée en ha				ETP			
	Ensemble des exploitations		dont professionnelles		Ensemble des exploitations		dont professionnelles		Ensemble des exploitations		dont professionnelles	
	2007	RA 2000	2007	RA 2000	2007	RA 2000	2007	RA 2000	2007	RA 2000	2007	RA 2000
<b>Ensemble</b>	<b>3 853</b>	<b>5 092</b>	<b>1 830</b>	<b>2 178</b>	<b>131 242</b>	<b>139 067</b>	<b>109 223</b>	<b>113 462</b>	<b>5 697</b>	<b>6 290</b>	<b>4 650</b>	<b>4 870</b>
Grandes cultures	208	196	65	53	4 332	3 945	2 549	2 002	175	157	121	107
maraîchage, horticulture	120	148	120	109	409	423	409	382	534	485	534	453
viticulture	37	70	17	31	269	358	261	346	190	112	188	87
arboriculture fruitière	117	139	91	80	1 508	899	1 413	832	486	373	477	329
bovins lait	1 411	1 809	1 264	1 611	90 230	96 714	89 145	94 750	2 911	3 458	2 772	3 292
bovins viande	366	508	56	68	8 278	10 120	3 402	4 113	320	465	93	120
autres herbivores	960	1 123	88	94	17 949	17 070	5 962	5 638	613	630	153	163
porcins, volailles	49	120	9	13	85	201	43	54	37	54	19	22
polyculture élevage	585	978	120	118	8 183	9 337	6 037	5 347	431	557	293	297

sources : Agreste - Recensement agricole 2000 - Enquête structures des exploitations agricoles 2007

# DONNÉES DE STRUCTURES

## répartition selon l'âge du chef d'exploitation

	nombre d'exploitations				Superficie Agricole Utilisée en ha			
	Ensemble des exploitations		dont professionnelles		Ensemble des exploitations		dont professionnelles	
	2007	RA 2000	2007	RA 2000	2007	RA 2000	2007	RA 2000
<b>Ensemble</b>	<b>3 853</b>	<b>5 092</b>	<b>1 830</b>	<b>2 178</b>	<b>131 242</b>	<b>139 067</b>	<b>109 223</b>	<b>113 462</b>
moins de 40 ans	686	1 048	444	622	31 220	42 750	28 032	38 024
40 à 49 ans	841	1 118	500	622	41 588	41 293	35 673	34 646
50 à 59 ans	1 338	1 569	708	690	43 754	42 015	37 424	33 342
60 ans et plus	988	1 357	178	243	14 681	13 009	8 093	7 450

## répartition selon le régime d'imposition et le régime TVA

	Ensemble des exploitations (nombre)				dont exploitations professionnelles				part des professionnelles %	
			part de l'ensemble des exploitations %				part de l'ensemble des professionnelles %			
	2007	RA 2000	2007	RA 2000	2007	RA 2000	2007	RA 2000	2007	RA 2000
bénéfice réel	1 056	911	27	18	950	780	52	36	90	86
bénéfice forfaitaire, red. TVA	510	816	13	16	395	682	22	32	77	84
bénéfice forfaitaire, non Red. TVA	2 287	3 365	59	66	485	695	27	32	21	21
<b>ensemble</b>	<b>3 853</b>	<b>5 092</b>	<b>100</b>	<b>100</b>	<b>1 830</b>	<b>2 157</b>	<b>100</b>	<b>100</b>	<b>47</b>	<b>42</b>
total bénéfice forfaitaire	2 797	4 181	73	82	880	1 377	48	64	31	33
total redevables TVA	1 566	1 727	41	34	1 345	1 462	73	68	86	85

sources : Agreste - Recensement agricole 2000 - Enquête structures des exploitations agricoles 2007

## DÉFINITIONS ET COMMENTAIRES

### Exploitation agricole :

L'exploitation agricole est définie comme une unité économique qui atteint ou dépasse un certaine dimension :

- 1 ha de superficie agricole utilisée,
- sinon 20 ares de cultures spécialisées,
- sinon présence d'une activité suffisante de production agricole estimée en effectifs d'animaux, en surface de production ou en volume de production.

**exploitation professionnelle** : Elle génère potentiellement au moins 9 600 euros de marge brute et emploie 0,75 ETP. Les exploitations professionnelles représentent, en 2007, 48 % de l'ensemble des exploitations de Haute-Savoie et 94 % de leur poids économique.

**ETP** : équivalent temps plein.

**SAU** : surface agricole utilisée par l'exploitation.

**autres formes** : SCEA, sociétés commerciales ou coopératives, autres personnes morales, exploitant pour le compte d'une autre personne physique.

**spécialisation** : regroupement effectué à partir de la nomenclature des OTEX en 17 postes.

# DONNÉES DE STRUCTURES

Quotas laitiers	campagne 2008/2009	campagne 2009/2010	Aide aux cessations d'activité laitière	campagne 2008/2009	campagne 2009/2010
nombre de producteurs	1 379	1 356	nombre de dossiers agréés	30	27
références laitières début de campagne (1 000 l)	278 310	278 652			
laiterie	232 540	232 622			
vente directe	45 770	46 030	références primables (1 000 l)	3 114	2 397
livraisons laiterie (1 000 l)	221 145	230 783			

## Mouvements des droits à prime

Droits PMTVA	2008	2009	Droits PB	2008	2009
droits détenus à titre définitif	3 513	3 513	droits détenus à titre définitif	20 790	20 790
attributions à titre temporaire	80	178	attributions à titre temporaire	930	999

## Répartition des DPU attribués aux agriculteurs

	DPU total	DPU normaux	DPU Spéciaux
nombre d'exploitations concernées	2 184		
nombre de DPU total	99 440	99 278	162
<b>montant total DPU (milliers d'euros)</b>	<b>14 996 408</b>	14 603 08	393 320
DPU moyen départemental (euros)	150,81		
DPU moyen national	250,40		

	nombre d'exploitations concernées	montant DPU correspondant
Revalorisations et attributions programmes nationaux	10	nc
Revalorisations et attributions programmes départementaux	10	24 010

## Îlots

	2009
nombre d'îlots par exploitation	27,70
surface par îlot	2,02 ha
surface par exploitation	55,95 ha

## DEFINITIONS

PMTVA : prime au maintien des toupeaux de vaches allaitantes.

PBC : prime brebis et chèvres.

DPU : droits à paiement unique.

Les quotas laitiers sont des droits à produire. Les droits PMTVA et PBC et les DPU sont des droits à primes.

## COMMENTAIRES

Les DPU ont été attribués en 2006 sur la base des références historiques 2000-2002 des aides perçues, corrigées par la prise en compte des évolutions de chaque exploitations, et abondées par l'aide directe laitière (valeur 2006).

Les DPU «jachères» ont été normalisés en 2009.

# COMPTES DE L'AGRICULTURE

## Valeur de la production agricole

en million d'euros courants	2005	2006	2007	2008 Provisoire	Évolution valeur 08/07 en %	Indice de volume 08/07	Indice de prix 08/07
<b>Production au prix producteur</b>	263,9	272,7	267,0	282,4	5,8	102,1	103,6
Subventions sur les produits *	14,4	2,8	2,7	2,8	4,4	100,7	103,6
<b>Production totale au prix de base</b>	<b>278,3</b>	<b>275,5</b>	<b>269,7</b>	<b>285,2</b>	5,8	102,1	103,6
<b>Produits végétaux bruts et transf.</b>	<b>87,6</b>	<b>95,0</b>	<b>99,9</b>	<b>99,0</b>	-1,0	104,6	94,7
Céréales	13,4	12,1	17,0	13,3	-21,4	106,3	74,0
Oléagineux	0,5	0,5	0,6	0,5	-11,9	78,0	113,0
Protéagineux	0,1	0,1	0,1	0,0	-50,0	50,0	100,0
Tabac	0,0	0,0	0,0	0,0	=	0,0	0,0
Autres plantes industrielles	0,0	0,0	0,0	0,0	=	0,0	0,0
Plantes fourragères	29,1	29,6	31,0	33,8	8,9	118,8	91,7
Légumes frais	12,9	14,6	14,0	14,0	0,2	98,0	102,3
Fleurs et plantes	9,2	9,5	8,3	9,0	8,7	102,5	106,0
Plants de pépinières	3,3	3,4	3,6	3,6	0,3	100,0	100,3
FBCF plantations	0,6	2,1	1,6	1,6	1,3	95,6	105,9
Pommes de terre	3,0	4,5	3,8	4,1	6,9	100,3	106,6
Fruits	12,9	15,9	17,8	16,7	-6,3	88,2	106,2
Vins d'appellation	2,0	2,2	1,8	1,9	7,3	106,2	101,1
Autres vins	0,6	0,5	0,5	0,5	-6,2	91,7	102,3
<b>Produits animaux bruts et transf.</b>	<b>172,1</b>	<b>161,3</b>	<b>150,2</b>	<b>166,2</b>	10,6	100,7	109,9
Gros bovins	17,6	16,3	14,0	14,5	3,8	100,3	103,5
Veaux	15,3	16,6	14,0	13,2	-5,8	99,2	95,0
Ovins	2,7	2,3	2,2	2,6	18,6	113,6	104,4
Caprins	0,2	0,3	0,2	0,2	-21,7	78,3	100,0
Porcins	2,5	2,7	2,5	2,9	18,2	103,2	114,5
Volailles	0,7	0,7	0,8	0,9	13,8	98,8	115,2
Oeufs	1,4	1,6	1,9	2,0	6,8	100,0	106,8
Lait et produits laitiers	129,3	117,4	111,1	126,2	13,6	100,8	112,7
Autres produits de l'élevage	2,0	3,2	3,2	3,3	1,6	97,5	104,2
<b>Production de services</b>	<b>18,7</b>	<b>19,2</b>	<b>19,6</b>	<b>20,1</b>	2,6	99,9	102,6
<b>RNEA/UTANS en euros</b>	<b>9 900</b>	<b>13 600</b>	<b>13 500</b>	<b>12 800</b>	-5,4		
Taux d'évolution annuel en termes réels	-24,3	34,4	-3,5	-7,8			
* Depuis 2006, la partie découplée des subventions sur les produits constitue la «prime unique», elle est comptabilisée en subventions d'exploitation.							
Subventions d'exploitation	19,5	34,7	33,7	33,4	-0,9		
Total subventions	33,9	37,4	36,4	36,3	-0,5		

## DÉFINITIONS ET COMMENTAIRES

**RNEA/UTANS.** Le **revenu net d'entreprise agricole par actif non salarié** s'apparente au résultat courant avant impôts (RCAI) de la comptabilité d'entreprise. Il finance la rémunération des exploitants et leurs cotisations sociales. Le RNEA par UTANS départemental est une moyenne de l'ensemble des revenus sans distinction de l'orientation ou de la taille des exploitations. Il a pour mérite essentiel de pouvoir calculer une évolution annuelle globale.

**Depuis 2006,** le Scees n'établit plus de comptes **départementaux** complets de l'agriculture. Seule une évaluation de la production est effectuée à ce niveau géographique. Les comptes par zone géographique ne sont donc plus établis dans leur séquence complète que pour la **région**.

Mais il a mis au point cet indicateur départemental de revenu ; il s'appuie sur les résultats du réseau d'information comptable agricole (Rica) par région et catégorie d'exploitations, pondérés par la structure de production propre à chaque département. Les indicateurs départementaux de revenu sont cohérents avec celui du revenu net d'entreprise agricole par actif non salarié des comptes régionaux. La série du RNEA par Utans a bien entendu été reconstituée.



## AIDES AUX SURFACES ET PAIEMENTS UNIQUES (PU) 2009

CAMPAGNE : 1<sup>ER</sup> AVRIL 2009 AU 31 MARS 2010

Répartition des surfaces déclarées (en hectares)	2008	2009
<i>nombre de dossiers instruits</i>		
<i>nombre de dossiers payés</i>		
<b>Céréales <sup>(1)</sup></b>	<b>13 584</b>	<b>13 889</b>
blé tendre	4 192	40 51
blé dur	133	136
maïs grain et ensilage	5 800	6 117
orge	2 408	2 501
autres céréales	1 051	1 084
<b>Oléagineux</b>	<b>418</b>	<b>484</b>
colza	264	206
tournesol	142	258
soja	12	20
lin non textile	0	0
<b>Protéagineux</b>	<b>37</b>	<b>31</b>
<b>Surfaces gelées <sup>(2)</sup></b>	<b>527</b>	<b>166</b>
<b>Autres cultures aidées</b>	<b>0</b>	<b>0</b>
<b>Surfaces fourragères</b>	<b>107 299</b>	<b>107 437</b>
céréales fourragères	92	0
fourrages annuels <sup>(3)</sup>	67	118
prairies temporaires ou arti cielles de 5 ans ou moins	19 419	19 805
prairies temporaires de plus de 5 ans	1 988	2 049
surface toujours en herbe <sup>(4)</sup>	85 632	85 465
<b>Autres surfaces</b>	<b>1 276</b>	<b>586</b>
<b>SAU DECLAREE</b>	<b>123 366</b>	<b>122 593</b>

Gel	nb de dossiers		surfaces déclarées	
	2008	2009	2008	2009
SCOP avec gel	nc		nc	
SCOP sans gel	nc		nc	

Cultures ouvrant droit à l'aide irrigation	nb de dossiers		surfaces déclarées	
	2008	2009	2008	2009
<b>Total COP</b>	15		196	
Céréales	14		185	
Soja	0		0	
Protéagineux	1		11	

## Montants unitaires des aides couplées (avant modulation) en euros

Céréales sèches	83,79
Céréales irriguées	114,34

Aides découplées	dossiers avec DPU	nombre de DPU	aide découplée (en milliers d'euros)
<b>Total DPU activés</b>	<b>1 987</b>	<b>37 365</b>	<b>14 860 (1)</b>

(1) données au 18/12/2009 (montants hors pénalités et modulation)

(correspondant aux DPU activés en 2009 et aux montants réellement versés aux agriculteurs)

source : ASP

## DÉFINITIONS

**Unités** : surface en hectares, aides versées après modulation en milliers d'euros.**Nota** : toutes les données sont rattachées à la commune du siège d'exploitation.

(1) hors riz, y compris maïs ensilage aidé

(2) y compris gel non alimentaire

(3) plantes sarclées fourragères et fourrages annuels

(4) STH, prairies naturelles ou arti cielles de plus de 5 ans, estives, parcours

(5) source : contrats de culture et d'achat avec un transformateur

Prime au Maintien du Troupeau de Vaches Allaitantes (PMTVA)	2008	2009
.nombre de dossiers payés	213	193
.nombre total de génisses et de vaches primées	3 275	
<b>.montant total des primes payées (en euros)</b>	<b>805 108</b>	<b>701 732</b>

Prime à l'Abattage des bovins (PAB)	2008	2009
nombre de dossiers payés	1 491	1 489
nombre de gros bovins primés	15 402	
nombre de veaux primés	6 375	
Ensemble des animaux primés	21 777	
<b>montant payé (en euros)</b>	<b>751 042</b>	<b>704 977</b>

Prime Brebis (PB) yc prime supplémentaire	2008	2009
nombre de dossiers payés	171	164
nombre de brebis primées	13 205	13 486
<b>montant total des primes payées (en euros)</b>	<b>168 034</b>	<b>167 091</b>

Montants unitaires des aides couplées (avant modulation) en euros	
PMTVA 40 premières vaches	250,00
PMTVA 40 vaches suivantes	225,85
PAB gros bovins	32,00
PAB veaux	50,00
PB brebis allaitante	10,50
PB brebis laitière	8,40
PB prime supplémentaire	3,50

## DÉFINITION

PMTVA : Prime au maintien des troupeaux de vaches allaitantes.  
 PB : Prime brebis  
 PAB : Prime à l'abattage des bovins.

## COMMENTAIRES

La PMTVA a été totalement «recouplée». Elle reste liée aux droits à prime (Cf. données de structure).  
 La PAB a été découplée à 60 % pour les gros bovins.  
 La PB (y compris prime supplémentaire) a été découplée à 50 % pour les brebis (aide recouplée liée aux droits à prime) et à 100 % pour les chèvres.



## MESURES AGRO-ENVIRONNEMENTALES

Prime Herbagère AgroEnvironnementale 1 (PHAE 1)	2008	2009
.nombre de dossiers payés dans l'année	192	156
.montant des aides versées dans l'année (en euros)	770 22	635 493
Prime Herbagère AgroEnvironnementale 2 (PHAE 2)	2008	2009 (1)
.nombre de dossiers agréés dans l'année	932	1 128
.surfaces correspondantes (ha)	nc	
.montant des subventions correspondantes (sur cinq ans)	nc	
.montant des aides versées dans l'année (en euros)	3 245 365	3 586 237
MAE Territorialisées	2008	2009
.nombre de dossiers agréés dans l'année	43	43
.surfaces correspondantes (ha)	635	802
.montant des subventions correspondantes (sur cinq ans)	539 815	448 648
.montant des aides versées dans l'année (en euros)	1 291	176 827
CAB	2008	2009
.nombre de dossiers agréés dans l'année	5	2
.surfaces correspondantes (ha)	185	21
.montant des subventions correspondantes (sur cinq ans)	167 753	26 925
.montant des aides versées dans l'année (en euros)	0	33 543
Protection des Races Menacées (PRM)	2008	2009
.nombre de dossiers agréés dans l'année	1	3
.montant des subventions correspondantes (sur cinq ans)	1 913	2 580
.montant des aides versées dans l'année (en euros)	0	6 853
Potentiel entomophile (MAE Apicole)	2008	2009
.nombre de dossiers agréés dans l'année	0	1
.montant des subventions correspondantes (sur cinq ans)	0	21 250
.montant des aides versées dans l'année (en euros)	0	7 820

## INDEMNITÉS COMPENSATOIRES DE HANDICAPS NATURELS (ICHN)

	2008	2009
.nombre de dossiers agréés dans l'année	1 598	1 614
.surfaces primées (ha)	80 975	
.montant des aides versées dans l'année (en euros)	12 560 847	12 945 397

## CONTRATS D'AGRICULTURE DURABLE (CAD)

	2008	2009
.montant payé sur l'année (en euros) pour l'ensemble des dossiers contractualisés (CAD)	1 072 574	153 979

## PROTECTION CONTRE LES GRANDS PRÉDATEURS

	2008	2009
.nombre de dossiers payés	53	21
.montant payé dans l'année (en euros)	234 714	96 176

## DÉFINITIONS

PHAE (prime herbagère agroenvironnementale) : remplace la prime au maintien des systèmes d'élevage extensif. C'est une des mesures agri-environnementales du plan d'accompagnement de la réforme de la PAC.  
ICHN (indemnité compensatoire de handicaps naturels) : indemnité attribuée aux éleveurs des zones défavorisées.

## COMMENTAIRES

(1) Les paiements 2009 de la PHAE ont concerné 291 dossiers en 2008 pour 649 664 euros et 837 dossiers en 2009 pour 2 936 573 euros.

## AIDES À L'INSTALLATION ET À LA MODERNISATION

(HORS AIDES DES COLLECTIVITÉS TERRITORIALES ET LEUR CONTREPARTIE FEADER)

Dotation aux Jeunes Agriculteurs (DJA)	2008	2009
.nombre de dossiers agréés dans l'année	55	62
.montant des subventions correspondantes (euros)	1 421 575	1 402 225
.montant des aides versées dans l'année (euros)	921 924	694 740

Aide aux bâtiments d'élevage (PMBE)	2008	2009
.nombre de dossiers agréés dans l'année	50	29
.montant des subventions correspondantes (euros)	854 583	407 092
.montant des aides versées dans l'année (euros)	984 278	723 338

Programme PIDIL et préretraite agricole	2008	2009
.montant des aides versées dans l'année (euros)	46 927	38 513

Aide à la mécanisation (montagne)	2008	2009
.nombre de dossiers agréés dans l'année	33	26
.montant des subventions correspondantes (euros)	168 370	85 000
.montant des aides versées dans l'année (euros)	18 170	177 153

### DÉFINITIONS

DJA : Dotation aux jeunes agriculteurs.

PIDIL : Programme pour l'installation et le développement des initiatives locales.

ATE : Aide à la transmission des exploitations.

PMBE : Plan de modernisation des bâtiments d'élevage.

PMPOA : Programme de maîtrise des pollutions d'origine agricole.

## PROCÉDURE “AGRICULTEURS EN DIFFICULTÉ”

	montant : en euros	
<b>Analyses et suivis - plans de redressement</b>	2008	2009
.nombre de dossiers agréés (toutes mesures confondues)	3	0
.montant des subventions correspondantes	20 736	0
.montant des aides versées dans l'année	1 640	19 488

## MESURES EXCEPTIONNELLES ET CONJONCTURELLES

	montant : en euros	
<b>relocation des pêcheurs en eau douce</b>	2008	2009
.nombre de dossier payés	0	2
.montant correspondant	0	30 000
<b>perte de chiffre d'affaire liées à la FCO (négociants en bestiaux)</b>	2008	2009
.nombre de dossier payés	0	4
.montant correspondant	0	30 607
<b>adaptation de l'engraissement (FCO)</b>	2008	2009
.nombre de dossier payés	1	1
.montant correspondant	1 520	3 060
<b>plan d'urgence (FAC et MSA)</b>	2008	2009
.nombre de dossier payés		43
.montant correspondant		118 580
<b>indemnité complémentaire à la mortalité (FCO)</b>	2008	2009
.nombre de dossier payés		135
.montant correspondant		71 355
<b>remboursement de la TIPP</b>	2008	2009
.nombre de bénéficiaires	1 750	2 001
.montant correspondant	366 987	290 556
<b>FAC lait</b>	2008	2009
.nombre de dossier payés		78
.montant correspondant		358 141
<b>FAC fruits et légumes</b>	2008	2009
.nombre de dossier payés		12
.montant correspondant		35 777

## PRÊTS BONIFIÉS AGRICOLES

	Cumul depuis le 1er janvier 2009 Autorisations de financements accordées		montant : en euros
	Nombre	montants des prêts	Montants engagés (subv. équiv. + Rémunération bancaire)
M.T.S.J.A	145	6 978 823	1 522 664
M.T.S. Cuma	0	0	0
M.T.S. autres	7	146 981	33 116
prêts calamités	0	0	0
prêts de consolidation	0	0	0

## DÉFINITIONS

MTSJA : Moyen terme spécial jeunes agriculteurs.  
FAC : fond d'allègement des charges

# RÉCAPITULATIF DES AIDES

## Aides accordées au titre de l'année

millier d'euros

Au titre du 1er pilier de la PAC	1999	2000	2001	2002	2003	2004	2005	2006	2007	2008	2009
<b>Aides compensatoires aux surfaces cultivées</b>											
aide aux céréales	4 101	4 253	4 086	4 440	4 305	4 390	4 156	1 005	960	1 059	1 051
aide aux oléagineux	183	183	189	144	170	133	124	39	33		
aide aux protéagineux	15	24	27	48	44	35	40	11	7		
gel des terres	198	168	176	63	193	143	189	9	8	2	
<b>Aides animales</b>											
prime spéciale aux bovins mâles (y.c. extensification)	226	311	286	350	421	493	512	-	-	-	-
prime au maintien du troupeau de vaches allaitantes (y.c. extensification)	601	695	689	687	837	963	995	715	764	805	702
prime à l'abattage	0	314	1 179	1 614	1 938	2 242	1 998	775	780	751	705
aide directe laitière	-	-	-	-	-	3 112	4 072	-	-	-	-
prime brebis chèvres (y.c prime suppl. et PMR)	521	512	425	496	481	481	484	186	182	168	167
<b>Aide découplée</b>	-	-	-	-	-	-	-	14 205	14 010	13 982	14 860
<b>total 1er pilier</b>	<b>5 845</b>	<b>6 460</b>	<b>7 058</b>	<b>7 842</b>	<b>8 389</b>	<b>11 992</b>	<b>12 570</b>	<b>16 945</b>	<b>16 744</b>	<b>16 767</b>	<b>17 485</b>

## Aides versées dans l'année

millier d'euros

Principales aides du 2ème pilier de la PAC	1999	2000	2001	2002	2003	2004	2005	2006	2007	2008	2009
<b>Indemnités compensatoires de handicaps naturels</b> 7 897		8 656	9 627	10 519	10 725	11 335	12 421	12 298	13 185	12 561	12 945
<b>Mesure agri-environnementales :</b>											
prime herbagère agroenvironnementale	3 076	2 811	2 883	2 736	4 124	4 168	4 096	4 119	5 035	4 017	4 222
Contrat Territorial d'Exploitation ou CAD			2 098	5 221	4 393	2 577	2 425	2 323	2 745	1 073	154
autres mesures agri-environnementales	599	142	149	183	184	96	-	-	-	-	-
<b>Aides à l'installation</b>											
dotation aux jeunes agriculteurs	1 608	1 383	1 256	1 155	1 091	1 682	1 956	1 906	1 292	922	695
Programme PIDIL, ATE et préretraite	66	37	136	120	129	146	176	115	121	47	39
<b>Aide à la modernisation</b>											
aide aux bâtiments d'élevage ou PMBE	398	479	280	468	580	401	375	125	926	984	723
mécanisation		276	440	482	439	402	511	423	146	18	177
<b>Actions structurelles :</b>											
procédure agriculteurs en difficultés	34	23	15	17	16	11	13	15	12	2	19
aides aux industries agro-alimentaires	2 105	2 168	558	2 486	692	350	331	1 228	0	170	0
<b>total 2ème pilier***</b>	<b>15 783</b>	<b>15 975</b>	<b>17 442</b>	<b>23 387</b>	<b>22 373</b>	<b>21 168</b>	<b>22 304</b>	<b>22 552</b>	<b>23 462</b>	<b>19 794</b>	<b>18 974</b>
<b>Total aides 1er et 2ème pilier</b>	<b>21 628</b>	<b>22 435</b>	<b>24 499</b>	<b>31 229</b>	<b>30 762</b>	<b>33 160</b>	<b>34 874</b>	<b>39 497</b>	<b>40 206</b>	<b>36 561</b>	<b>36 459</b>

\*\*\* : total des principales aides du deuxième pilier. Ne prend pas en compte les subventions équivalentes des prêts bonifiés.

nd : non disponible

Remarque : La majeure partie des PHAE2 et MAE2 de 2008 a été versée début 2009, et n'est pas comptabilisée (3 700 milliers d'euros versés début 2009 au titre de la PHAE2 2008, qui a totalisé 3 897 milliers d'euros).



**BILAN DES AIDES DIRECTES DE LA PAC 2009  
(HAUTE-SAVOIE, RHÔNE-ALPES, FRANCE)**

## CAMPAGNE 2009 - PAIEMENTS JUSQU'AU 30/06/2010 INCLUS



### Aides surfaces du premier pilier

	Nb de dossiers	Montant
Haute-Savoie	1 999	15 477 074 €
Rhone-Alpes	25 795	254 630 164 €
France	359 229	6 964 367 949 €

### Aides animales

	PMTVA		PAB		PB	
	Nb de dossiers	Montant	Nb de dossiers	Montant	Nb de dossiers	Montant
Haute-Savoie	193	701 732 €	1 489	704 977 €	164	167 091 €
Rhone-Alpes	5 028	32 060 980 €	12 882	7 875 860 €	2 434	3 515 101 €
France	95 261	840 008 693 €	174 320	150 030 622 €	34 726	66 788 951 €

### Aides surfaces du second pilier

	ICHN		PHAE		PHAE1		MAE2 B à I	
	Nb de dossiers	Montant	Nb de dossiers	Montant	Nb de dossiers	Montant	Nb de dossiers	Montant
Haute-Savoie	1630	12 982 364 €	1032	3 902 813 €	149	610 329 €	84	290 652 €
Rhone-Alpes	12 139	81 260 156 €	5 883	23 090 536 €	767	3 197 121 €	1 294	5 088 368 €
France	92 391	516 628 799 €	49 599	225 790 602 €	3 684	15 337 914 €	18 514	92 498 927 €

### TOTAL des montants payés

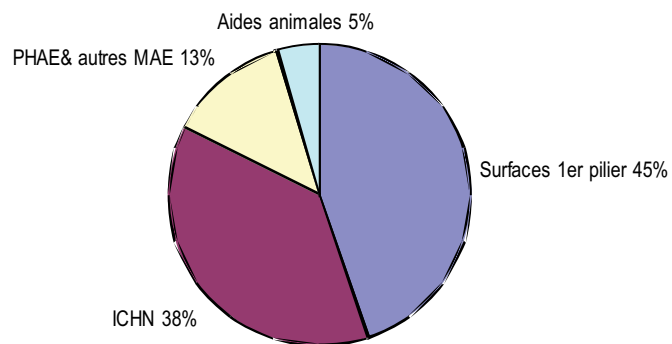
Haute-Savoie	34 837 031 €
Rhone-Alpes	410 718 286 €
France	8 871 452 456 €



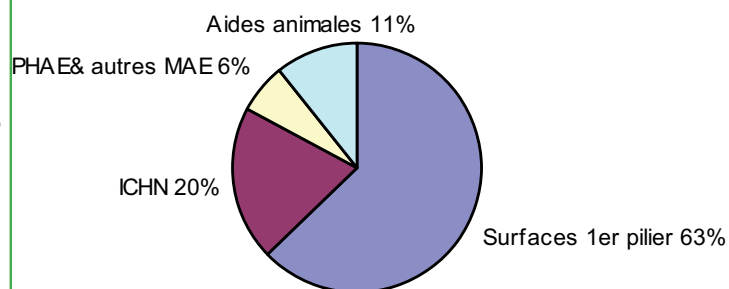


## AIDES DIRECTES DE LA PAC 2009

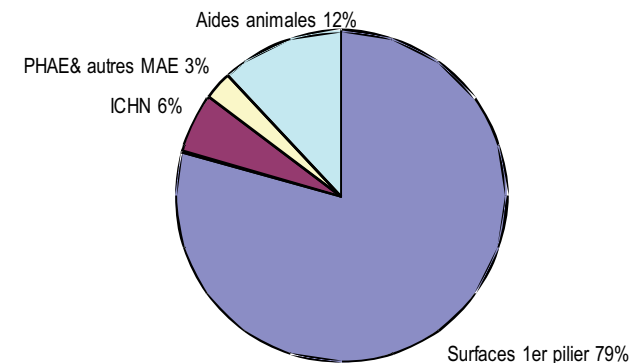
**Aides PAC 2009 - Haute-Savoie**  
34 837 031 €



**Aides PAC 2009 Rhône-Alpes**  
410 718 286 €



**Aides PAC 2009 - France**  
8 871 452 456 €



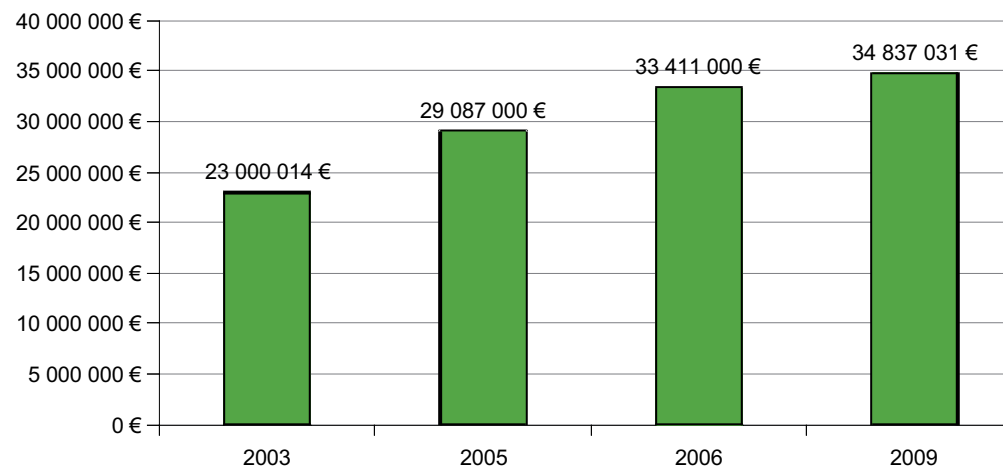
## ÉVOLUTION DES AIDES DIRECTES DE LA PAC EN HAUTE-SAVOIE

### Campagne de référence :

2003 : avant ADL

2005 : avec ADL (23,65 €/t) et avant découplage

2006 : après découplage et intégration ADL (35,52 €/t) dans les DPU



## L'ANNÉE AGRICOLE 2009

### L'année 2009 marquée par la crise laitière

Les difficultés liées au pouvoir d'achat limitent la demande et pèsent sur les prix à la production. Ceux-ci chutent fortement pour le lait et dans une moindre mesure pour les fruits et les grandes cultures. Le secteur viticole demeure en crise, touché par la baisse de la consommation et la concurrence internationale, même si la qualité du millésime 2009 est d'un très haut niveau. Les productions animales, particulièrement le porc, traversent également une année difficile.

Une crise laitière profonde. En 2008, le prix du lait s'envolait au premier semestre, dans un contexte de forte demande sur le marché mondial, et de quotas de production relevés. Au deuxième semestre, les marchés de la poudre à l'exportation s'effondraient sous l'effet de la crise mondiale. Prix et volumes étaient en baisse dès l'automne 2008. La détérioration des prix payés aux producteurs et des quantités livrées se prolonge en 2009.

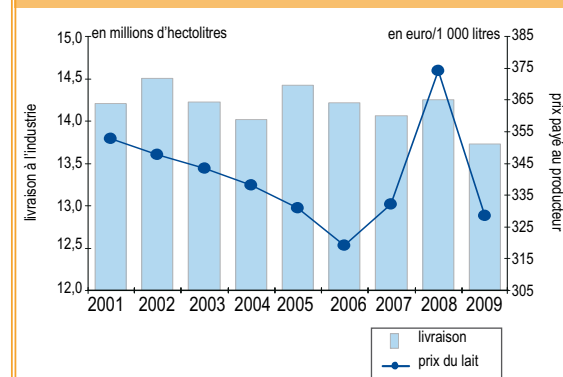
Les volumes livrés baissent de 4 %, le prix moyen annuel payé au producteur rhônalpin chute de 12 %. Des actions spectaculaires témoignent de la détresse des éleveurs laitiers : blocage des laiteries, distribution gratuite, épandage de lait... Fin 2009, des mesures de soutien permettent une timide remontée du prix mais le marché reste très sensible. Les résultats de l'aval de la filière reflètent également cette désorganisation du marché. Les fabrications de produits laitiers se révèlent plus faibles qu'en 2008. Les yaourts et desserts lactés sont en recul de 6 %, toutefois les fromages progressent de 2 %.

**Le porc charcutier dans la tourmente.** Les cours baissent de 6 % en un an alors que les

coûts de production sont de plus en plus élevés, mettant en péril nombre d'exploitations. Les cours de la viande bovine souffrent également, le prix des génisses baisse de 5 %. Seul l'agneau enregistre une hausse honorable de 6 % tandis que le cours des volailles se replie. Ces conditions défavorables engendrent un recul de 2 % des abattages de bétail. Sur le marché du vif, les cours des broutards progressent de 8 % en Rhône-Alpes car ils retrouvent leurs débouchés vers l'Italie, après une année perturbée par la fièvre catarrhale ovine.

**Une moisson de qualité mais des cours faibles.** En céréales, avec les fortes chaleurs de l'été et la faible pluviométrie, les récoltes sont faibles, bien que meilleures que prévues. Rhône-Alpes engrange 2,3 millions de tonnes, volume moins important qu'en 2008, mais équivalent à la moyenne quinquennale. La fourchette des rendements est large, très dépendante des dates des semis et des types de sol. Au niveau européen, les disponibilités importantes des céréales à paille pèsent sur les cours. Après avoir atteint des sommets en mars 2008, les cours du blé s'effondrent. 2009 apparaît comme

### PRODUCTION ET PRIX DU LAIT EN CHUTE



SOURCE : AGRESTE

unités : surface en ha ; rendement q/ha

### LES RENDEMENTS DIMINUENT EN GRANDES CULTURES

	2009		moyenne 2004-2008	
	surface	rendement	surface	rendement
<b>Céréales</b>	<b>333 500</b>	<b>69</b>	<b>325 600</b>	<b>71</b>
dont blé tendre	99 200	57	111 300	59
orge	49 100	53	44 500	55
maïs-grain	137 900	91	124 700	97
<b>Oléagineux</b>	<b>44 100</b>	<b>25</b>	<b>42 400</b>	<b>26</b>
dont colza	15 800	26	18 800	28
tournesol	24 100	24	20 600	24

SOURCE : AGRESTE - STATISTIQUE AGRICOLE ANNUELLE

## L'AGRICULTURE PERD SES HOMMES, SES TERRES ET SES REVENUS

	Rhône-Alpes	Evolution sur 1 an (2009/2008)	Evolution depuis 2000	Part de Rhône- Alpes dans l'agriculture française
superficie agricole utilisée des exploitations (ha) <sup>1</sup>	1 470 600	-0,5	-3,7	5,3
valeur de la production (million d'euros)	3 500	0,1	3,1	5,1
revenu net d'entreprise agricole (RNEA) (million d'euros) <sup>2</sup>	511	ND	-30	4,2
nombre d'exploitations agricoles	42 500	-3,9	-25,4	8,2
taille moyenne de l'exploitation (ha)	34,6	3,6	29	65,0 <sup>3</sup>
nombre de travailleurs en équivalent temps plein	64 400	-2	-13,3	7,6
RNEA par travailleur non salarié (euros) <sup>2</sup>	11 100	ND	-13,1	51,6 <sup>3</sup>

<sup>1</sup> Statistique agricole provisoire 2009

<sup>2</sup> Les données de revenu du tableau sont des données 2008

SOURCE : AGRESTE

<sup>3</sup> Ratio par rapport à la moyenne nationale

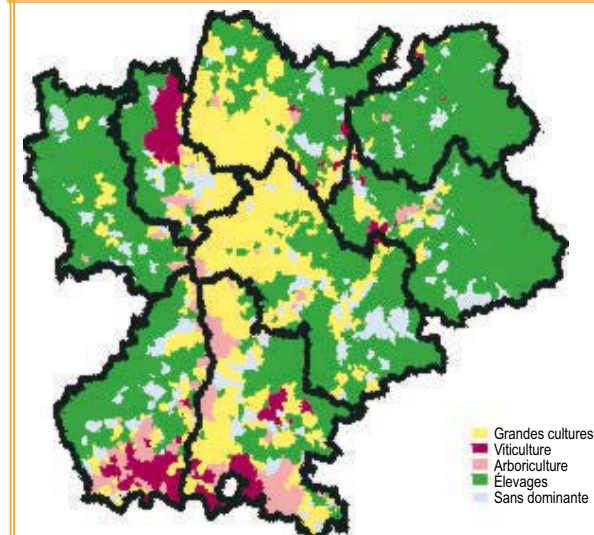
une année de stabilisation. Les oléagineux connaissent des évolutions similaires. En maïs, les écarts de rendements sont particulièrement forts entre les maïs secs et les maïs irrigués. Avec 91 quintaux à l'hectare, le rendement moyen est assez loin du record établi en 2008.

La récolte de colza diminue d'un quart sur la moyenne quinquennale à cause de surfaces cultivées en forte baisse et de rendements médiocres. La hausse importante de la surface en tournesol explique la progression de sa production.

L'excellente qualité des vins 2009 ne dope pas les ventes. La vendange atteint 2,3 millions d'hectolitres, 18 % de moins que la moyenne quinquennale mais au dessus de la petite récolte 2008. La qualité exceptionnelle ne suscite pas l'engouement de la demande. La crise économique pèse sur les volumes des transactions et sur les prix. De vives tensions apparaissent entre viticulteurs et négociants. En Beaujolais, les cours à fin 2009 baissent de 9 % par rapport à ceux de fin 2008. En appellations de la vallée du Rhône, ils stagnent.

La production fruitière se rapproche de la moyenne quinquennale. Comparée à l'année précédente, la récolte d'abricots double, la production de cerises augmente de 80 %, celle de pêches et de poires de moitié. Les fruits d'été bénéficient de conditions météorologiques favorables. Mais l'offre se heurte à une consommation peu soutenue. Par rapport aux cours très élevés de 2008, les prix chutent d'un tiers pour les cerises, de moitié pour les abricots et du cinquième pour les pêches. La dégringolade des prix des fruits d'été requiert un plan d'aides d'urgences, constitué d'un allègement de taxes et de charges sociales et d'un dispositif de médiation bancaire. Pommes, poires, kiwis subissent aussi l'insuffisance de consommation. Pour la production de châtaignes, la saison est encore médiocre car la météo, trop clémente, n'incite pas à la consommation. Les calibres petits et la qualité moyenne entraînent de nombreux départs vers l'industrie. Seule la production de noix est préservée ; la demande est présente, notamment vers l'export, et les cours restent fermes.

## LES ORIENTATIONS AGRICOLES DES COMMUNES RHÔNALPINES



SOURCE : AGRESTE

### Pour en savoir plus

- Agreste Rhône-Alpes – la conjoncture du mois (mensuel) ; Données - Mémento de la statistique agricole - Edition 2009.
- Et aussi :**
- Le site Internet du SSP : [www.agreste.agriculture.gouv.fr](http://www.agreste.agriculture.gouv.fr) - accueil > conjoncture > panoramas (la note) > **bilan conjoncturel de l'année 2009**
- Le site Internet de la DRAAF Rhône-Alpes : [www.draaf.rhone-alpes.agriculture.gouv.fr](http://www.draaf.rhone-alpes.agriculture.gouv.fr) - Publications > Statistiques

Source : Agreste - DRAAF Rhône-Alpes

Direction départementale des Territoires de la Haute-Savoie  
15 rue Henry Bordeaux 74998 Annecy cedex 9  
Tél. 04 50 33 78 00  
Fax. 04 50 27 96 09