



perçu mensuel de la situation de l'emploi en Haute-Savoie

Septembre 2011

« Des chiffres de rentrée contenus »

Les évolutions d'un mois sur l'autre (données CVS)

Demande d'emploi de catégorie A :

+ 0,1 % Sans améliorer ni véritablement dégrader la situation en Haute Savoie, ce résultat qui intervient après 3 mois de hausse prononcée (+1 906 demandeurs d'emploi entre juin et août 2011) place le département en deçà de la tendance régionale (+0,5%) et nationale (+0,9%)

Sur ce mois, l'évolution comparée entre hommes (+ 0,7 %) et femmes (- 0,5 %) se fait en faveur des secondes, le constat étant plus marqué encore pour les jeunes hommes dont le nombre progresse de + 1,5 % quand leurs homologues féminines sont en recul de -3,2 %

	sept-11	Variations	
		mensuelle	annuelle
CATÉGORIE A (données CVS)			
Haute-Savoie			
Hommes	14 019	0,7%	-3,6%
Femmes	14 026	-0,5%	0,7%
< 25 ans	3 649	-0,9%	-5,7%
25 - 49 ans	18 472	0,3%	-1,9%
50 ans et plus	5 924	0,0%	2,9%
Hommes < 25 ans	1 841	1,5%	-9,2%
25 - 49 ans	9 127	0,2%	-4,1%
50 ans et plus	3 051	1,8%	1,8%
Femmes < 25 ans	1 809	-3,2%	-1,8%
25 - 49 ans	9 345	0,5%	0,2%
50 ans et plus	2 872	-1,8%	4,1%
Ensemble de la catégorie A	28 045	0,1%	-1,5%

Demande d'emploi de catégories A B C

+ 0,4 % Le nombre de demandeurs d'emploi inscrits en catégories ABC (en activité réduite pour les catégories B et C) s'établit à 39 845 à fin septembre 2011. Ce sont 166 demandeurs d'emploi de plus qu'en août 2011

En évolution par catégorie, seules les jeunes femmes sont en recul (- 3,2 %) les seniors hommes affichant pour leur part une hausse de 1,9 %.

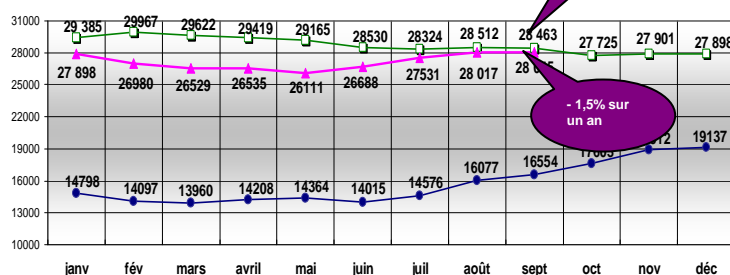
Les tendances sur 12 mois (données CVS)

Demande d'emploi de catégorie A :

-1,5 % Cette évolution plutôt encourageante, représente toutefois un réel resserrement par rapport à l'orientation des premiers mois de l'année dont les bons résultats (-10% en mai) sont désormais quasi résorbés, le département revenant en septembre 2011 à son niveau de 2010.

Ce score tient cependant du contraste si on le compare aux données des niveaux régional (+ 2,2 %) et national (+ 3,0 %) qui s'affichent à la hausse.

Une courbe 2011 de la demande d'emploi encore loin de la ligne de crête de 2008



En croisant l'âge et le genre, leur nombre de demandeurs d'emploi évolue différemment d'une année sur l'autre, pour se situer dans une fourchette basse de - 9,2 % pour les jeunes hommes de moins de 25 ans, la fourchette haute se situant à + 4,1 % pour les femmes de plus de 50 ans.

Demande d'emploi de catégorie A B C

+ 0,6 % Sur un an, les catégories A, B, C prises dans leur ensemble augmentent de 0,6 % en Haute-Savoie, quand la région Rhône-Alpes (+ 4,5 %) et la France (+ 4,5 %) restent sur un même régime de hausse.

Le différentiel d'évolution reste prononcé entre les moins de 25 ans qui enregistrent une baisse de 5,1 % et les seniors qui accusent une hausse de 6,8 %

HAUTE SAVOIE			
Données brutes	Septembre 2010	Septembre 2011	variation sur un an
Hommes	14 191	13 645	-3,8%
Femmes	14 669	14 736	0,5%
Moins de 25 ans	4 344	4 093	-5,8%
entre 25 et 49 ans	18 896	18 510	-2,0%
50 ans et plus	5 620	5 778	2,8%
Chômeurs de longue durée (CLD)	7 501	7 156	-4,6%
Chômeurs de très longue durée (CTLD)	2 084	2 661	27,7%
Ensemble de la catégorie A	28 860	28 381	-1,7%

Le bassin Annécien



Données brutes	sept-10	sept-11	variation sur un an
ANNECY			
Hommes	4 696	4 715	0,4%
Femmes	4 851	5 014	3,4%
Moins de 25 ans	1 476	1 452	-1,6%
entre 25 et 49 ans	6 195	6 278	1,3%
50 ans et plus	1 876	1 999	6,6%
Chômeurs de longue durée (CLD)	2 494	2 622	5,1%
Chômeurs de très longue durée (CTLD)	717	1 017	41,8%
Ensemble de la catégorie A	9 547	9 729	1,9%

+ 1,9 % Ce territoire poursuit sa progression à un rythme quasi identique au mois dernier, toujours en contretemps de la moyenne départementale qui se maintient à la baisse en évolution annuelle (-1,7%), et une fois encore au détriment des femmes (+ 3,4% contre +0,4% pour les hommes).

Dans la même lignée, la part des chômeurs de deux ans et plus s'accroît toujours de manière très préoccupante dans le chômage de longue durée, passant en une année de 29% à 39% des demandeurs d'emplois inscrits depuis plus d'un an.

C'est également dans ce bassin d'emploi que les seniors peinent le plus à retrouver un emploi. Avec une évolution annuelle de 6,6%, le chômage des 50 ans et plus enregistre sur le territoire annécien la plus forte progression de Haute Savoie

l'Arve



Données brutes	sept-10	sept-11	variation sur un an
ARVE			
Hommes	3 557	3 219	-9,5%
Femmes	3 863	3 599	-6,8%
Moins de 25 ans	1 216	1 027	-15,5%
entre 25 et 49 ans	4 711	4 333	-8,0%
50 ans et plus	1 493	1 458	-2,3%
Chômeurs de longue durée (CLD)	1 900	1 635	-13,9%
Chômeurs de très longue durée (CTLD)	609	655	7,6%
Ensemble de la catégorie A	7 420	6 818	-8,1%

- 8,1 % C'est le bassin de l'Arve qui cette fois encore tire le mieux son épingle du jeu, avec une baisse certes moins franche que le mois dernier (-10,4%) mais qui reste résolument supérieure aux performances des autres bassins, la moyenne départementale affichant une hausse de 1,7%.

Si la baisse profite plutôt aux hommes, toutes les catégories d'âge sont concernées et particulièrement les – de 25 ans qui reculent de 15,5% et qui constituent avec les chômeurs de longue durée (-13,9%) l'essentiel du public ayant retrouvé un emploi en un an.

Seuls les chômeurs de très longue durée continuent de progresser dans la demande d'emploi de ce bassin un peu atypique (7,6%), mais à un rythme beaucoup plus lent que ses voisins hauts savoyards (27,7%).

Le Genevois



Données brutes	sept-10	sept-11	variation sur un an
GENEVOIS			
Hommes	3 445	3 376	-2,0%
Femmes	3 274	3 367	2,8%
Moins de 25 ans	841	803	-4,5%
entre 25 et 49 ans	4 598	4 637	0,8%
50 ans et plus	1 280	1 303	1,8%
Chômeurs de longue durée (CLD)	1 897	1 722	-9,2%
Chômeurs de très longue durée (CTL)	440	580	31,8%
Ensemble de la catégorie A	6 719	6 743	0,4%

+ 0,4 % Le bassin du genevois affiche ce mois de rentrée, une légère progression de sa demande d'emploi, au détriment de la population féminine dont l'évolution (+2,8%) est inversement proportionnelle à celle des hommes (-2%).

Si le chômage de longue durée s'améliore dans son ensemble (-9.2%), pour autant le territoire ne parvient pas à réinsérer ses demandeurs d'emploi inscrits depuis plus de 2 ans et dont le nombre progresse de 31,4% en un an.

La situation des jeunes en revanche est plutôt encourageante, leur nombre recule de 4,5% en un an, dans un bassin qui affiche déjà la part la plus faible des moins de 25 ans dans la demande d'emploi (12% pour une moyenne départementale à 14%).

Le Chablais



Données brutes	sept-10	sept-11	variation sur un an
CHABLAIS			
Hommes	2 442	2 268	-7,1%
Femmes	2 626	2 688	2,4%
Moins de 25 ans	791	778	-1,6%
entre 25 et 49 ans	3 311	3 175	-4,1%
50 ans et plus	966	1 003	3,8%
Chômeurs de longue durée (CLD)	1 194	1 146	-4,0%
Chômeurs de très longue durée (CTL)	316	402	27,2%
Ensemble de la catégorie A	5 068	4 956	-2,2%

-2,2 % Avec cette légère baisse annuelle de la demande d'emploi, c'est le bassin du chablais qui se rapproche le plus de la tendance départementale. On notera cependant la situation tranchée des hommes par rapport aux femmes : les premiers voient leur nombre baisser de 7,1% quand les secondes progressent de 2,4% (4,7 points d'écart entre les deux genres).

Par ailleurs, le recul du chômage des jeunes qui pèse pour 16% de la demande d'emploi chablaisienne y est plus timide (-1,6%) que sur le reste du territoire haut savoyard (-5,8%).

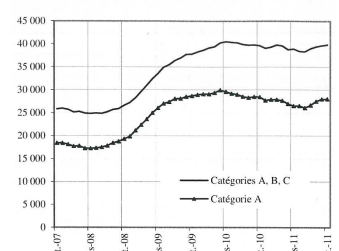
CONCLUSION



Pas de changement radical pour un mois de rentrée plutôt stable : les chiffres de septembre donnent à dire que la Haute-Savoie, avec 29 demandeurs d'emploi de plus sur un mois a su contenir la tendance à la dégradation observée les trois précédents mois.

Si les chefs d'entreprises restent prudents pour certains (les industriels notamment), pessimistes pour d'autres (les entrepreneurs en travaux publics), il n'en demeure pas moins que le département de la Haute Savoie n'a cessé d'augmenter le nombre de ses entreprises pour en gagner plus de 9.000 entre 2005 et 2010.

Demandeurs d'emploi inscrits en fin de mois à Pôle emploi, catégories A et A, B, C (données CVS)



Sachant que 44% des créateurs d'entreprise sont des demandeurs d'emploi, il s'agit là d'une belle opportunité pour les personnes privées d'emploi de créer ou recréer leur propre activité professionnelle. Le service public de l'emploi se mobilise aussi pour les accompagner dans la réalisation, le développement et la pérennisation de leur entreprise.

NACRE en HAUTE SAVOIE

Nouvel Accompagnement pour la Création et la Reprise d'Entreprise

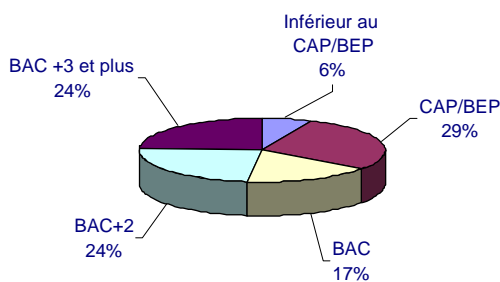
Opérationnel depuis mars 2009, NACRE permet à des personnes sans emploi ou rencontrant des difficultés d'insertion durable dans l'emploi de créer ou reprendre une entreprise en bénéficiant d'un accompagnement dans la durée.

En Haute Savoie plus de **600 personnes** ont intégré ce dispositif depuis sa création,

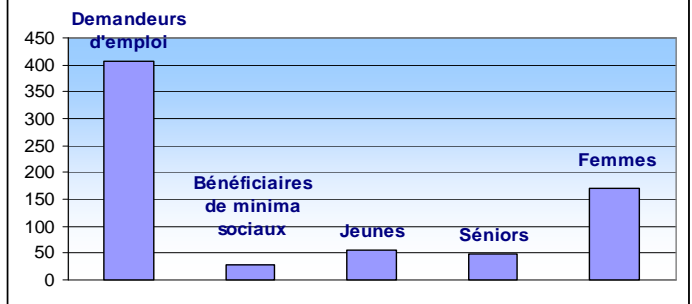
80% d'entre eux sont demandeurs d'emploi et 40% sont des femmes.

65% des accompagnements sont réalisés auprès d'une population de **niveau BAC et +**

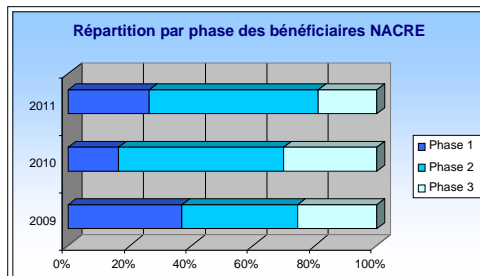
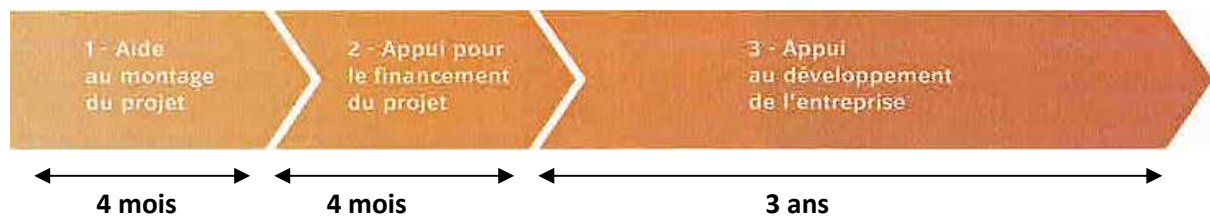
Niveau de Formation des bénéficiaires NACRE Haute Savoie



Bénéficiaires NACRE par Public en Haute-Savoie (stock 2009-2011)

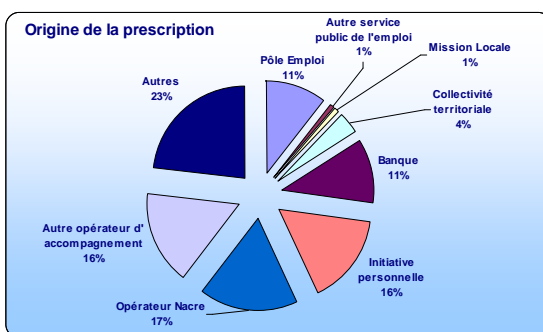


Le dispositif nacre propose un **parcours d'accompagnement renforcé** structure autour des trois phases :

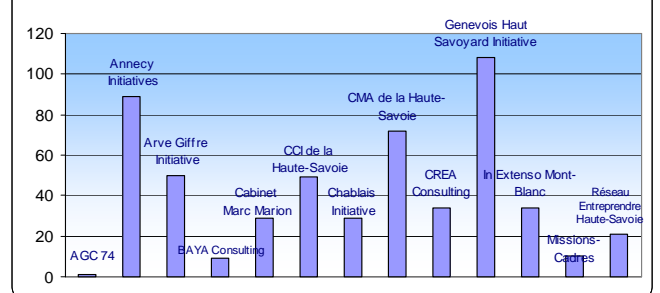


L'essentiel des accompagnements en Haute Savoie porte sur la phase 2, celle d'appui au financement du projet. Le dispositif peine à fidéliser ses créateurs sur la phase de développement bien que les premières années d'existence soient les plus fragiles dans la vie d'une entreprise.

13 opérateurs sont présents sur l'ensemble du territoire haut savoyard (consulair²es, plateforme d'initiatives locales, comptables...). Même si 80% des bénéficiaires sont des demandeurs d'emploi, seuls 11% d'entre eux sont envoyés par pôle emploi, l'essentiel des orientations émanant des réseaux d'appui à la création d'entreprise.



Opérateurs d'accompagnement



Direction Régionale des Entreprises, de la Concurrence de la Consommation, du Travail et de l'Emploi
DIRECCTE Rhône-Alpes
 Unité Territoriale de la Haute-Savoie
 48, avenue de la République - 74960 CRAN-GEVRIER
 BP 9001 - 74990 ANNECY Cedex 9
 ☎ 04 50 88 28 00 - télécopie 04 50 88 28 96
<http://dd74.travail-ra.fr> - <http://haute-savoie.pref.gouv.fr>

