



# perçu mensuel de la situation de l'emploi en Haute-Savoie

## octobre 2014

Taux de chômage  
2ème trimestre 2014



9.7%



8.6 %



7.2 %

« Un 3<sup>ème</sup> mois de baisse consécutive »

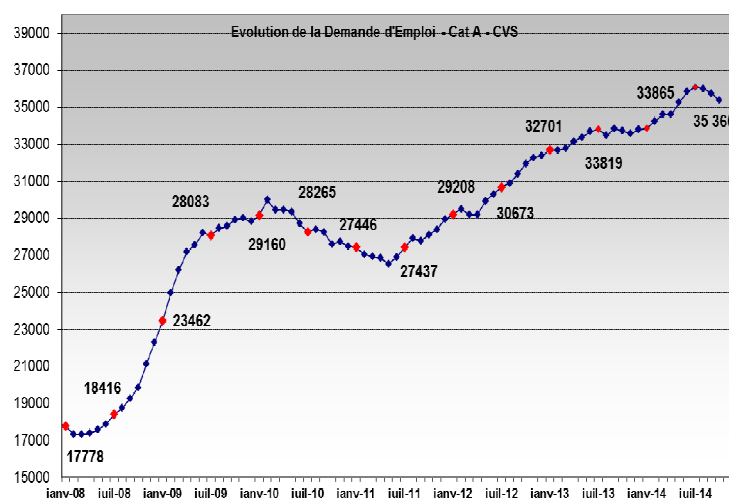
Les évolutions d'un mois sur l'autre : données C.V.S.  
(Corrigées des variations saisonnières)

### Demande d'emploi de catégorie A (personne n'ayant exercé aucune activité, même réduite)

**-1,1%**. En octobre, le nombre de demandeurs d'emploi affiche pour le 3<sup>ème</sup> mois consécutif un recul marqué de -1,1%, (soit -390 personnes), ce qui porte à **35 366 le nombre de personnes inscrites en cat A** (sans emploi). Sur 3 mois, ce sont 725 demandeurs qui ont quitté les fichiers de Pôle emploi.

Le recul est quasi général sur toutes les catégories d'âge et de genre, avec quelques variations, les jeunes reculent de -0,4% et les seniors de -0,7%. La catégorie, la plus importante, en nombre (les 29-50 ans) enregistre avec -1,4% la plus forte baisse.

Cette évolution positive de la demande d'emploi en Haute-Savoie constitue la diminution la plus élevée des 8 départements et s'inscrit dans une stabilisation régionale (0%) et une hausse nationale de +0,8%.



### Demande d'emploi de catégories A B C

(Cat B : personne ayant exercé une activité réduite de 78 h ou moins dans le mois.

Cat C : personne ayant exercé une activité longue de plus de 78h)

**-0,3 %**. Le recul concerne aussi les demandeurs cumulant chômage et emploi. Ainsi, le **nombre total de personnes à la recherche d'un emploi est de 51 545** soit 140 de moins qu'en septembre. Là encore, notre département fait mieux que la moyenne régionale (+0,2%) et nationale (+0,5%).

### Les tendances sur 12 mois (données CVS)

#### Demande d'emploi de catégorie A

**+ 4,9%**. En tendance annuelle, la Haute-Savoie affiche là aussi un bon résultat, soit une des augmentations les plus contenues de Rhône-Alpes qui affiche + 5,9% pour + 5,5% au national.

La Haute-Savoie enregistre ainsi sur 1 an, 1 649 demandeurs supplémentaires qui, selon le genre et l'âge, sont différemment affectés :

- les **hommes** progressent de 7% et les femmes de 2,7%
- les **jeunes** augmentent le moins (+2,1%), les jeunes femmes affichent même une diminution de -0,8%.
- les **25-49 ans** évoluent sur un rythme inférieur (+4,2%) à la moyenne départementale.
- les **seniors** (plus de 22% des demandeurs d'emploi) augmentent le plus fortement (+ 8,6%).

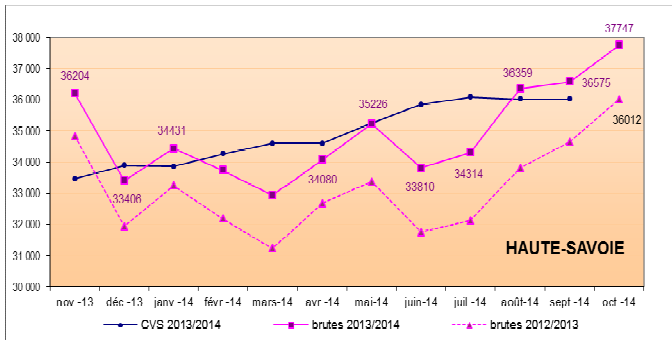
#### Demande d'emploi de catégories A B C

**+ 6,7%**. Cet indicateur positionne la Haute-Savoie au-dessus des évolutions annuelles régionale (+ 6%) et nationale (+ 5,6%). Sur l'ensemble des **51 545** personnes en recherche active d'emploi, **17 269 ont une ancienneté d'inscription supérieure à 1 an ou plus**, soit **34 % des demandeurs** pour 39,3% en Rhône-Alpes. Le chômage de longue durée progresse de 9,5% sur 1 an soit sur un rythme supérieur à la moyenne régionale (+7,3%).

Demandeurs d'emploi inscrits en fin de mois			
CATEGORIE A (données CVS)			
		Variations	
		mensuelle	annuelle
		OCT.- 2014	Haute-Savoie
<b>Hommes</b>	<b>18 350</b>	<b>-1,4%</b>	<b>7,0%</b>
<b>Femmes</b>	<b>17 016</b>	<b>-0,8%</b>	<b>2,7%</b>
< 25 ans	4 658	-0,4%	2,1%
25 - 49 ans	22 777	-1,4%	4,2%
50 ans et plus	7 931	-0,7%	8,6%
Hommes < 25 ans	2 482	-0,9%	4,8%
25-49 ans	11 787	-1,8%	6,9%
50 ans et plus	4 081	-0,4%	8,5%
Femmes < 25 ans	2 176	0,1%	-0,8%
25 à 49 ans	10 990	-0,9%	1,5%
50 ans et plus	3 850	-0,9%	8,6%
<b>Ensemble de la catégorie A</b>	<b>35 366</b>	<b>-1,1%</b>	<b>4,9%</b>

## Evolution annuelle en données brutes

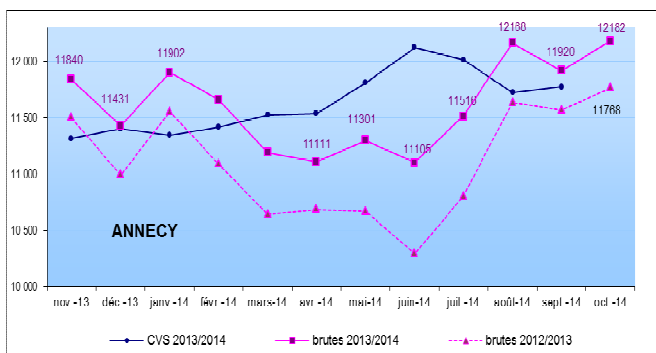
### Haute Savoie



Données brutes	oct-13	oct-14	variation sur un an
<b>HAUTE SAVOIE</b>			
Hommes	17 795	19 040	7,0%
Femmes	18 217	18 707	2,7%
Moins de 25 ans	5 324	5 436	2,1%
entre 25 et 49 ans	23 162	24 139	4,2%
50 ans et plus	7 526	8 172	8,6%
Chômeurs de longue durée (CLD)	9 727	10 581	8,8%
Chômeurs de très longue durée (CTLD)	3 827	4 548	18,8%
Ensemble de la catégorie A	36 012	37 747	4,8%

### Le bassin Annecien

## Evolution annuelle par Bassin en données brutes



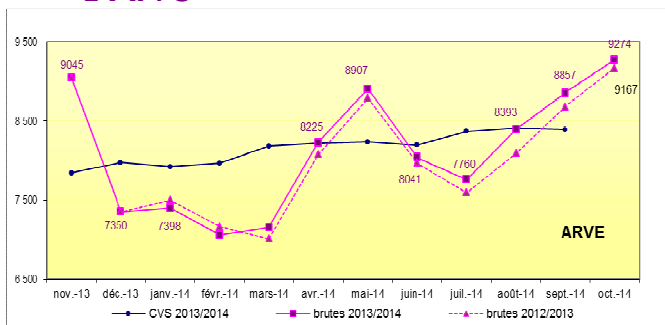
Données brutes	oct-13	oct-14	variation sur un an
<b>ANNECY</b>			
Hommes	5 833	6 196	6,2%
Femmes	5 935	5 986	0,9%
Moins de 25 ans	1 891	1 941	2,6%
entre 25 et 49 ans	7 477	7 650	2,3%
50 ans et plus	2 400	2 591	8,0%
Chômeurs de longue durée (CLD)	3 151	3 440	9,2%
Chômeurs de très longue durée (CTLD)	1 292	1 436	11,1%
Ensemble de la catégorie A	11 768	12 182	3,5%

**+ 3,5%** soit 414 demandeurs d'emploi de plus en 1 an sur un rythme qui reste inférieur à celui du département (+ 4,8%).

Les hommes et les seniors représentent les catégories en plus forte augmentation avec respectivement (+ 6,2 et + 8%) de hausse. Le chômage de très longue durée dont l'évolution (+ 11,1%) est nettement inférieur à la moyenne départementale (+ 18,8 %), apparaît comme le plus contenu des 4 territoires.

Le bassin annecien affiche au 2<sup>ème</sup> trimestre 2014, **un taux de chômage de 6,5%**, stable par rapport aux 3 derniers trimestres, et le seul avec celui de la zone Mont-Blanc à être inférieur à celui de la Haute-Savoie 7,2%.

### L'Arve

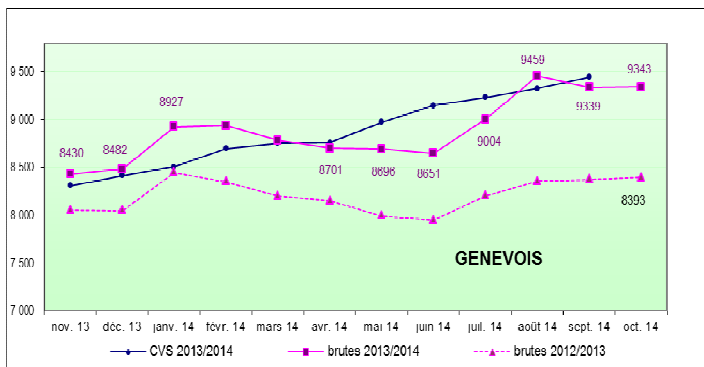


Données brutes	oct-13	oct-14	variation sur un an
<b>ARVE</b>			
Hommes	4 361	4 449	2,0%
Femmes	4 806	4 825	0,4%
Moins de 25 ans	1 443	1 393	-3,5%
entre 25 et 49 ans	5 759	5 788	0,5%
50 ans et plus	1 965	2 093	6,5%
Chômeurs de longue durée (CLD)	2 588	2 606	0,7%
Chômeurs de très longue durée (CTLD)	1 086	1 276	17,5%
Ensemble de la catégorie A	9 167	9 274	1,2%

**+ 1,2%** soit sur une année, 107 demandeurs d'emploi de plus. Ce territoire affiche depuis plusieurs mois l'augmentation la plus faible des 4 bassins d'emploi. Cette orientation favorable bénéficie surtout aux femmes, dont le nombre est quasi stable (+ 0,4%), aux jeunes en net recul (- 3,5 %), mais aussi aux chômeurs de longue durée (+ 0,7%). Les seniors et les chômeurs inscrits depuis 2 ans et plus, sont écartés de cette dynamique, leur nombre s'accroît respectivement de 6,5% et 17,5%.

Les taux de chômage du 2<sup>ème</sup> trimestre 2014 sur ce territoire, demeurent en contraste. La **vallée de l'Arve** affiche avec **9,8%** un taux en légère augmentation et le plus élevé du département, alors que **la zone Mont Blanc** avec **6,3%** affiche un des plus bas de Rhône-Alpes.

## Le Genevois



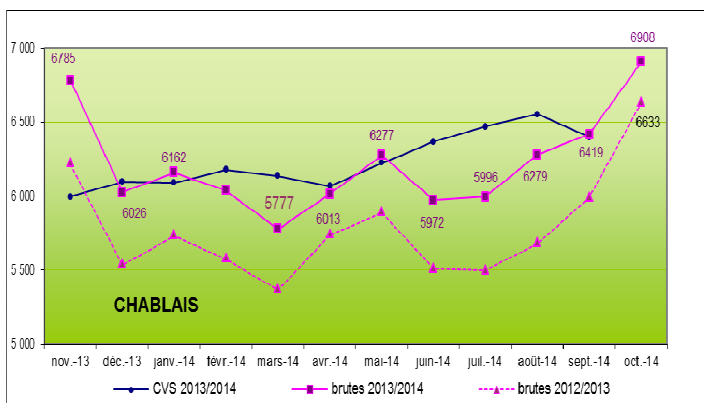
Données brutes	oct-13	oct-14	variation sur un an
<b>GENEVOIS</b>			
<b>Hommes</b>	4 326	4 885	12,9%
<b>Femmes</b>	4 067	4 458	9,6%
<b>Moins de 25 ans</b>	1 041	1 122	7,8%
<b>entre 25 et 49 ans</b>	5 592	6 228	11,4%
<b>50 ans et plus</b>	1 760	1 993	13,2%
<b>Chômeurs de longue durée (CLD)</b>	2 453	2 735	11,5%
<b>Chômeurs de très longue durée (CTLD)</b>	892	1 155	29,5%
<b>Ensemble de la catégorie A</b>	8 393	9 343	11,3%

**+ 11,3%** soit 950 demandeurs d'emploi de plus sur 1 an. Ce qui signifie que sur les 1 735 demandeurs d'emplois supplémentaires que compte la Haute-Savoie sur 1 an, plus d'1 demandeur d'emploi sur 2 est issu du Genevois, alors que ce territoire représente 25% des demandeurs. Depuis plusieurs mois, l'augmentation annuelle de la demande d'emploi dans le Genevois, la seule à 2 chiffres, demeure préoccupante sur un territoire qui bénéficie de l'attractivité de Genève.

Toutes les catégories sont impactées et affichent pourtant les hausses les plus importantes des 4 territoires : les hommes + 12,9% , les jeunes +7,8%, les seniors + 13,2% et +29,5% pour les chômeurs de très longue durée.

Le Genevois affiche au 2<sup>ème</sup> trimestre 2014, **un taux de chômage de 7,3%** en légère augmentation par rapport au dernier trimestre et quasi identique à celui de la Haute-Savoie.

## Le Chablais



Données brutes	oct-13	oct-14	variation sur un an
<b>CHABLAIS</b>			
<b>Hommes</b>	3 255	3 491	7,3%
<b>Femmes</b>	3 378	3 417	1,2%
<b>Moins de 25 ans</b>	942	971	3,1%
<b>entre 25 et 49 ans</b>	4 297	4 446	3,5%
<b>50 ans et plus</b>	1 394	1 491	7,0%
<b>Chômeurs de longue durée (CLD)</b>	1 522	1 796	18,0%
<b>Chômeurs de très longue durée (CTLD)</b>	552	679	23,0%
<b>Ensemble de la catégorie A</b>	6 633	6 908	4,1%

**+4,1%** Le Chablais affiche une augmentation qui reste toutefois en deçà de la moyenne départementale, soit 275 demandeurs d'emploi supplémentaires

Le chômage des jeunes s'accroît de + 3,1% et celui des plus de 50 ans de + 7%, pour +8,6% au plan départemental. Les évolutions du chômage de longue (+18%) et très longue durée (+23%) demeurent tout comme dans le Genevois, sur des niveaux élevés.

**Le taux de chômage (8,1 %)** au 2<sup>ème</sup> trimestre 2014, stable par rapport au trimestre précédent, demeure supérieur à la moyenne départementale (7,2%)

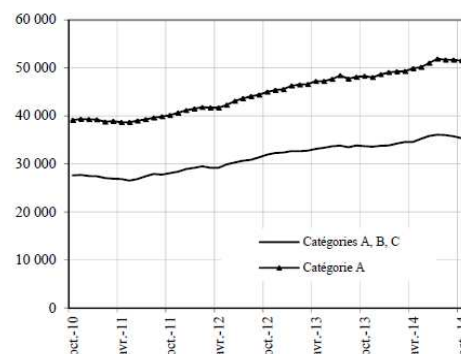
## CONCLUSION.

La baisse du chômage amorcée dans notre département en août dernier et qui semble de façon encourageante se poursuivre en cette fin d'année, ne doit pas masquer la réalité du nombre de demandeurs d'emploi qui reste toujours trop élevé.

Dans cette période de croissance faible, le maintien d'un effort élevé pour les emplois aidés est indispensable. Dans ce contexte, l'enveloppe initiale de 400 000 contrats aidés programmée initialement dans le projet de loi de finances pour 2015, a été abondée de **15 000 Emplois d'Avenir (E.A.)** et **30 000 Contrats d'Accompagnement dans l'Emploi (C.A.E.)** qui faciliteront l'insertion professionnelle de ceux qui rencontrent des difficultés particulières d'accès à l'emploi. Au total, ce dont donc **445 000 emplois aidés** qui seront proposés en 2015.

L'effort en direction des jeunes trouvera notamment sa traduction à travers le dispositif **emploi d'avenir** qui 2 ans après son lancement a bénéficié à près de 1 200 jeunes dans notre département (cf. verso).

**Demandeurs d'emploi inscrits en fin de mois à Pôle emploi, catégories A et A, B, C (données CVS)**





Les **emplois d'avenir** créés par la loi n°2012-1189 du 26 octobre 2012 sont une de mesures phares du gouvernement. Ils ont pour ambition **d'améliorer l'insertion professionnelle et l'accès à la qualification** des jeunes peu ou pas qualifiés, confrontés à des difficultés particulières d'accès à l'emploi.

Ce dispositif se met en œuvre depuis maintenant 2 ans et au plan national **plus de 172 000 jeunes** sont entrés en emploi d'avenir.

Avec près de **1 200 emplois** d'avenir conclus depuis leur création, la Haute-Savoie montre qu'elle sait se mobiliser en faveur de l'emploi des jeunes en s'appuyant sur le développement de projets de territoire, et lutter ainsi activement contre le chômage des jeunes. **58 % des emplois** d'avenir sont **occupés** par des jeunes **hommes** (la moyenne régionale est 48 %) et 55 % des jeunes n'ont aucun diplôme (45 % au niveau régional). 93 % des postes proposés le sont à temps plein.

La montée en puissance de ce dispositif a pu se faire grâce aux différents acteurs de l'emploi et décideurs institutionnels qui ont su porter les outils pour favoriser l'embauche de jeunes.

Ainsi, près de **300 employeurs se sont déjà mobilisés** avec une **forte implication des collectivités locales** qui représentent 33 % des contrats signés (Conseil Général, communes, intercommunalités), mais aussi des associations (23 %). Le secteur marchand représente 21 % des contrats signés.

Eu égard à la situation du chômage des jeunes dans notre département, la mobilisation du dispositif « emploi d'avenir » doit se poursuivre afin de rester dans la dynamique engagée depuis 2 ans. Nombre d'**employeurs publics ou privés** ont un rôle majeur à jouer et une forte contribution à apporter à la réalisation du programme « Emplois d'avenir » qui se poursuivra en 2015 avec un volume de **65 000 nouveaux contrats**.

Dans un contexte de départs massifs en retraite, ce dispositif constitue un excellent moyen de préparer la transition générationnelle et le transfert de compétences.

### Qui peut recruter ?

- Les associations, organismes à but non lucratif de l'économie sociale et solidaire, collectivités territoriales, établissements des secteurs sanitaire et médico-social etc.
- Les entreprises du secteur marchand.

### Qui peut-on recruter ?

- Les emplois d'avenir sont ouverts aux jeunes sans emploi de 16 à 25 ans (sous certaines conditions) et aux personnes bénéficiant de la reconnaissance de la qualité de travailleur handicapé (RQTH) de moins de 30 ans.

### Quels sont les avantages ?

- **Pour le secteur non marchand** : l'aide forfaitaire mensuelle de l'Etat est fixée à **75%** du SMIC brut (soit une aide mensuelle de 1 084 € + environ 438 € d'exonération de charge pour un temps plein) pendant une durée maximale de 3 ans.
- **Pour le secteur marchand** : l'aide forfaitaire mensuelle de l'Etat est fixée à **35%** du SMIC brut (soit une aide mensuelle de 506 €) pendant une durée maximale de 3 ans.

Les Missions locales, Pôle emploi, Cap emploi se tiennent à la disposition de tout employeur pour le conseiller et l'appuyer dans une démarche de recrutement :

[www.lesemploisdavenir.gouv.fr](http://www.lesemploisdavenir.gouv.fr)

