



# perçu mensuel de la situation de l'emploi en Haute-Savoie

juillet 2014

Taux de chômage  
1<sup>er</sup> trimestre 2014



9.7%



8.6 %



7.2 %

« L'augmentation du chômage persiste en juillet »

Les évolutions d'un mois sur l'autre : données C.V.S.  
(Corrigées des variations saisonnières)

**Demande d'emploi de catégorie A** (personne n'ayant exercé aucune activité, même réduite)

**+ 0,7 %.** A fin juillet 2014, **36 091 personnes** étaient inscrites à Pôle Emploi en catégorie A, soit une augmentation de 248 personnes par rapport au mois précédent et surtout une fois de plus un chiffre historiquement jamais atteint en Haute Savoie.

C'est la plus forte progression de Rhône-Alpes dont la tendance mensuelle évolue à la baisse (-0,2%), tout en demeurant moins élevée que le niveau national qui enregistre une hausse de (+ 0.8%) de la demande d'emploi.

Le chômage des moins de 25 ans est le plus impacté par cette tendance haussière (+ 3%), voire **(+4,2%)** en considérant **les jeunes femmes** uniquement.

**Demande d'emploi de catégories A B C**

**+ 1,6%.** En intégrant les demandeurs d'emploi ayant exercé une activité réduite (cat. B et C), **51 890 personnes sont à la recherche d'un emploi** en Haute-Savoie.

Cette augmentation place le département en tête, juste derrière la Savoie et au-dessus des évolutions régionale (+0.9%) et nationale (+0.8 %)

Demandeurs d'emploi inscrits en fin de mois			
CATEGORIE A (données CVS)			
	juillet 2014	Variations	
		mensuelle	annuelle
<b>Hommes</b>	<b>18 638</b>	<b>0,8%</b>	<b>8,3%</b>
<b>Femmes</b>	<b>17 453</b>	<b>0,6%</b>	<b>5,1%</b>
< 25 ans	4 685	3,0%	1,1%
25 - 49 ans	23 339	0,0%	6,7%
50 ans et plus	8 068	1,5%	10,3%
Hommes < 25 ans	2 428	1,8%	2,9%
25-49 ans	12 066	0,2%	8,8%
50 ans et plus	4 143	2,0%	10,3%
Femmes < 25 ans	2 256	4,2%	-0,8%
25 à 49 ans	11 272	-0,2%	4,6%
50 ans et plus	3 925	0,9%	10,2%
<b>Ensemble de la catégorie A</b>	<b>36 091</b>	<b>0,7%</b>	<b>6,7%</b>

Les tendances sur 12 mois (données CVS)

**Demande d'emploi de catégorie A**

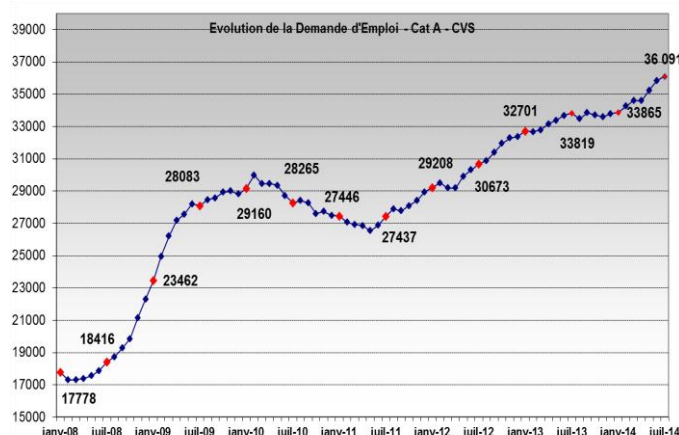
**+ 6.7 %.** Avec **2 272 demandeurs d'emplois** de plus qu'au même mois de 2013, c'est après la Savoie, la plus forte progression de la région Rhône-Alpes, laquelle se situe à (+ 4.4 %) assez proche du niveau national (+ 4,3%).

En raisonnant par catégorie d'âge et par genre :

- les seniors sont les plus durement touchés avec (+ 10,3%) d'augmentation ;
- les hommes augmentent de (+ 8, 3%) soit 3.2 points de plus que les femmes dont le nombre progresse de (+ 5,1%) en un an.

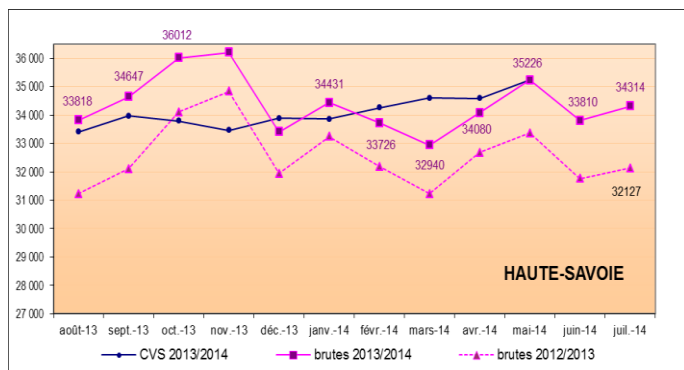
**Demande d'emploi de catégories A B C**

**+ 7,2 %** Cet indicateur reste également supérieur aux moyennes régionale (+ 5.2%) et nationale (+5%). En une année, **3 473 demandeurs d'emplois** sont venus gonfler les rangs des inscrits à Pôle emploi, se répartissant sur toutes les catégories d'âge et de genre, et notamment sur la population senior avec un pic à (+ 10,7%) pour les hommes de plus de 50 ans.



## Haute Savoie

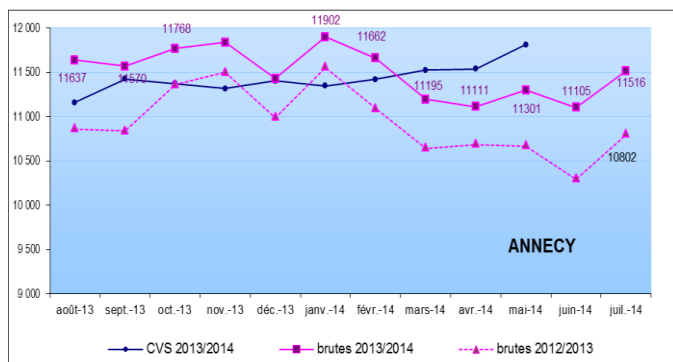
### Evolution annuelle en données brutes



Données brutes	juil-13	juil-14	variation sur un an
<b>HAUTE SAVOIE</b>			
Hommes	15 868	17 208	8,4%
Femmes	16 259	17 106	5,2%
Moins de 25 ans	4 051	4 100	1,2%
entre 25 et 49 ans	20 948	22 350	6,7%
50 ans et plus	7 128	7 864	10,3%
Chômeurs de longue durée (CLD)	9 215	10 207	10,8%
Chômeurs de très longue durée (CTLD)	3 577	4 285	19,8%
Ensemble de la catégorie A	32 127	34 314	6,8%

### Evolution annuelle par Bassin en données brutes

## Le bassin Annecien



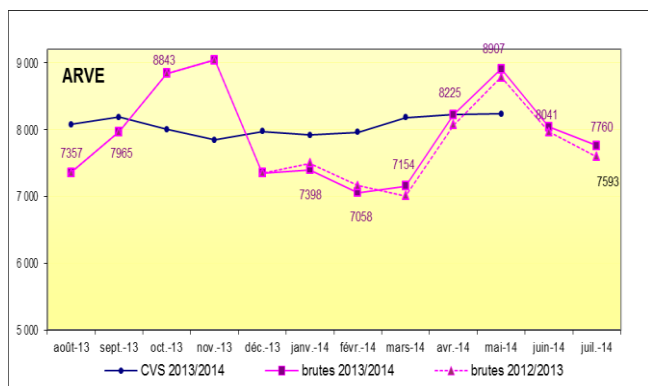
Données brutes	juil-13	juil-14	variation sur un an
<b>ANNECY</b>			
Hommes	5 232	5 709	9,1%
Femmes	5 570	5 807	4,3%
Moins de 25 ans	1 449	1 481	2,2%
entre 25 et 49 ans	6 988	7 409	6,0%
50 ans et plus	2 365	2 626	11,0%
Chômeurs de longue durée (CLD)	3 004	3 310	10,2%
Chômeurs de très longue durée (CTLD)	1 219	1 382	13,4%
Ensemble de la catégorie A	10 802	11 516	6,6%

**+ 6,6%.** Avec une augmentation qui le situe juste au-dessous de la moyenne du département (+6,8%), le bassin annecien avec **714 demandeurs d'emploi de plus en 1 an** enregistre un ralentissement de sa progression de 1,3 points par rapport au mois dernier.

Si le chômage de longue durée évolue au rythme de la moyenne départementale, le chômage de très longue durée apparaît relativement contenu (+13,4%) affichant l'augmentation la plus faible du département (+19,8%)

Le taux de chômage du 1<sup>er</sup> trimestre 2014 inférieur au taux départemental (7,2%), se maintient à **6,5%**.

## L'Arve

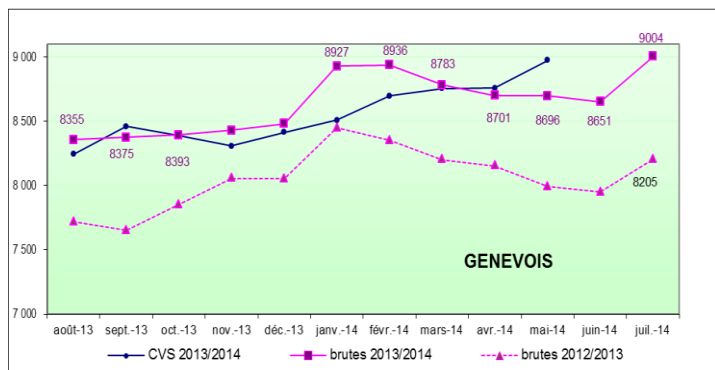


Données brutes	juil-13	juil-14	variation sur un an
<b>ARVE</b>			
Hommes	3 671	3 808	3,7%
Femmes	3 922	3 952	0,8%
Moins de 25 ans	1 065	1 017	-4,5%
entre 25 et 49 ans	4 785	4 835	1,0%
50 ans et plus	1 743	1 908	9,5%
Chômeurs de longue durée (CLD)	2 344	2 446	4,4%
Chômeurs de très longue durée (CTLD)	975	1 165	19,5%
Ensemble de la catégorie A	7 593	7 760	2,2%

**+2,2%.** L'Arve conserve son avantage en juillet 2014, enregistrant la progression la plus faible du département avec **167 demandeurs d'emploi de plus en 1 an**. C'est également le territoire, dans lequel la progression des demandeurs d'emploi de longue durée y est la plus faible (+ 4,4%) et le seul bassin, qui voit le nombre de jeunes inscrits baisser d'une année sur l'autre (- 4,5%)

Dans le bassin industriel de la basse vallée de l'Arve le **taux de chômage à 9,6%** y est le plus élevé du département, alors qu'il est inversement le plus faible dans la **haute vallée dont le taux s'élève à 6,2%**.

## Le Genevois



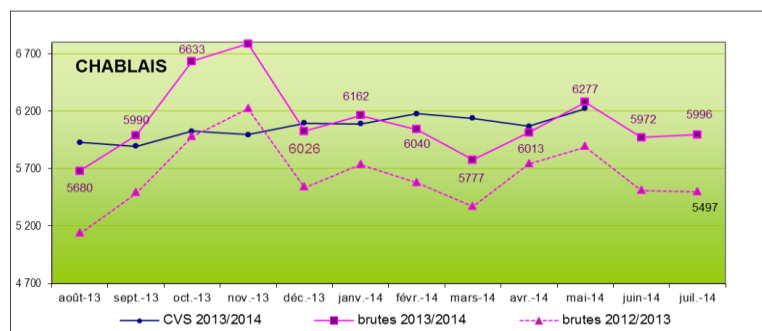
Données brutes	juil-13	juil-14	variation sur un an
<b>GENEVOIS</b>			
<b>Hommes</b>	4 169	4 622	10,9%
<b>Femmes</b>	4 036	4 382	8,6%
<b>Moins de 25 ans</b>	876	941	7,4%
<b>entre 25 et 49 ans</b>	5 561	6 159	10,8%
<b>50 ans et plus</b>	1 768	1 904	7,7%
<b>Chômeurs de longue durée (CLD)</b>	2 454	2 713	10,6%
<b>Chômeurs de très longue durée (CTLTD)</b>	855	1 088	27,3%
<b>Ensemble de la catégorie A</b>	8 205	9 004	9,7%

**+9,7%.** Soit **799 demandeurs d'emploi supplémentaires** en mai 2014. Cette augmentation la plus importante en nombre (plus de 9000 inscrits en catégorie A) et en pourcentage, positionne à nouveau le Genevois dans une situation qui retient l'attention.

- le chômage des jeunes y est plutôt élevé (+ 7,4%) de 6,2 points au-dessus de la moyenne départementale qui s'élève à 1,2 %
- ainsi que la demande d'emploi de très longue durée qui augmente de (+27,3%) pour une moyenne haut-savoiarde de 7,5 points inférieure (+19,8%).

Le **taux de chômage** identique à celui de la Haute Savoie s'élève au premier trimestre 2014 à **7,2%**.

## Le Chablais



Données brutes	juil-13	juil-14	variation sur un an
<b>CHABLAIS</b>			
<b>Hommes</b>	2 782	3 049	9,6%
<b>Femmes</b>	2 715	2 947	8,5%
<b>Moins de 25 ans</b>	657	657	0,0%
<b>entre 25 et 49 ans</b>	3 591	3 923	9,2%
<b>50 ans et plus</b>	1 249	1 416	13,4%
<b>Chômeurs de longue durée (CLD)</b>	1 404	1 726	22,9%
<b>Chômeurs de très longue durée (CTLTD)</b>	527	645	22,4%
<b>Ensemble de la catégorie A</b>	5 497	5 996	9,1%

**+ 9,1%.** Soit **499 demandeurs d'emploi de plus en une année.** Avec son voisin Genevois, le chablais enregistre depuis plusieurs mois les progressions annuelles les plus fortes du département.

L'augmentation de la demande d'emploi des seniors y est la plus élevée (+ 13,4%), ainsi que celle des chômeurs de longue durée (+22,9%). En revanche le chômage des jeunes reste stable en cette période estivale propice aux emplois saisonniers.

Le **taux de chômage** au premier trimestre 2014 se situe au-dessus de la moyenne départementale à **8,1%**.

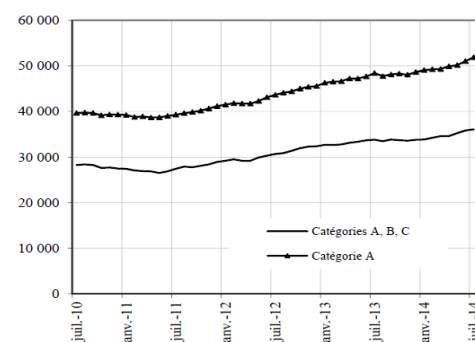
## CONCLUSION

Juillet et la saison d'été n'auront pas permis d'infléchir la progression de la demande d'emploi dans notre département touristique.

Et pourtant, les efforts collectifs et l'implication de tous ont permis d'atteindre des niveaux importants de mobilisation des outils favorisant l'insertion des plus fragiles (Contrats Uniques d'Insertion, Contrats de Génération, Emplois d'Avenir), et notamment de la population jeune dont la proportion dans la demande d'emploi semble désormais contenue en Haute Savoie.

Complémentaire et pour faciliter la gestion administrative, financière et la mobilisation des ressources humaines dans l'entreprise, l'Etat a entrepris de nombreuses démarches de simplification administrative, parmi lesquelles la dématérialisation de l'activité partielle expérimentée au 1<sup>er</sup> juillet 2014 en Haute Savoie et dont le principe sera étendu à toute la France au 1<sup>er</sup> octobre 2014. En étant plus réactif face à la baisse d'activité, l'Etat aide à sécuriser les recrutements et à maintenir l'emploi.

Demandeurs d'emploi inscrits en fin de mois à Pôle emploi, catégories A et A, B, C (données CVS)



## Un recours à l'activité partielle facilité

### Qu'est-ce que l'activité partielle ?

L'activité partielle est un dispositif de l'Etat pour venir en aide aux entreprises, qui font face à des circonstances exceptionnelles avec pour conséquence une réduction de l'activité de l'entreprise. **Plutôt que d'envisager des licenciements pour motif économique, l'employeur adapte le temps de travail au niveau des commandes et préserve ainsi ses emplois.**

Pour cela, l'employeur bénéficie d'une allocation d'activité partielle de l'Etat. En contrepartie, il doit verser à ses salariés une indemnisation des heures dites chômées.

### Pourquoi y recourir ?

- l'opportunité de rebondir et de continuer à envisager l'avenir de l'entreprise
- une aide financière significative pour l'employeur et ses salariés
- la simplicité et la rapidité des démarches
- l'accompagnement des services de l'Unité Territoriale Haute-Savoie de la DIRECCTE
- une alternative aux licenciements pour motif économique.

### Comment y recourir ?

Jusqu'à alors, les demandes de recours à l'activité partielle étaient envoyées en format papier à l'Unité Territoriale de Haute-Savoie. Les services de l'UT 74 en charge du traitement des demandes d'autorisation et des demandes d'indemnisation communiquaient également avec les entreprises via des échanges papier.

**A compter du 1<sup>er</sup> juillet, l'Unité Territoriale de Haute-Savoie franchit une nouvelle étape dans la simplification et l'allègement de vos démarches en vous proposant de les effectuer en ligne sur le portail : <https://activitepartielle.emploi.gouv.fr> (à partir du 1<sup>er</sup> octobre dans toute la France)**

### Quels avantages pour vous ?

- **des démarches allégées** : suppression des envois postaux avec accusé de réception, plus besoin de renseigner plusieurs fois les mêmes informations... ;
- **des contacts facilités** avec les services de l'Unité Territoriale en charge de votre demande : le portail vous permet d'identifier facilement vos interlocuteurs et de les contacter simplement par email ou téléphone si besoin ;
- **des délais de traitement accélérés** : les échanges dématérialisés d'informations et de documents permettent de gagner du temps. Obtenez une réponse à votre demande **en 15 jours** à compter du dépôt en ligne de votre demande.

### Nous sommes là pour vous accompagner :

- si vous avez des questions sur le dispositif « activité partielle » : contactez l'Unité Territoriale au 04 50 88 28 84
- si vous avez des questions techniques sur le fonctionnement du portail : contactez l'assistance technique au disponible au 0820 722 111 (0,12€/min)

**Pour plus d'information, rendez-vous sur le portail :**  
<https://activitepartielle.emploi.gouv.fr>

Direction Régionale des Entreprises, de la Concurrence  
de la Consommation, du Travail et de l'Emploi

**DIRECCTE Rhône-Alpes**

BP 9001 – 74990 ANNECY Cedex

04 50 88 28 03 – [www.rhone-alpes.direccte.gouv.fr](http://www.rhone-alpes.direccte.gouv.fr)



PRÉFET DE LA HAUTE-SAVOIE