



perçu mensuel de la situation de l'emploi en Haute-Savoie

juin 2014

Taux de chômage
1^{er} trimestre 2014



9.7%



8.6 %



7.2 %

« Un premier semestre qui s'achève à la hausse »

Les évolutions d'un mois sur l'autre : données C.V.S.
(Corrigées des variations saisonnières)

Demande d'emploi de catégorie A (personne n'ayant exercé aucune activité, même réduite)

1,7%. En juin, le nombre de demandeurs d'emploi a augmenté tout comme en mai, sur un rythme soutenu avec 594 nouveaux inscrits, ce qui porte à **35 843** le nombre de personnes à la recherche d'un emploi.

Ainsi, le 1^{er} semestre s'achève avec 1 978 demandeurs d'emploi de plus qu'en début d'année, soit une hausse de 5,8% et un **nombre de demandeurs parti pour franchir un nouveau palier de hausse.**

La Haute-Savoie affiche, derrière l'Ain, la plus forte augmentation de la région Rhône-Alpes, +1%, elle-même supérieure au niveau national + 0,3%.

Ce mouvement haussier n'épargne aucune catégorie d'âge ou de genre. Aux extrêmes, les jeunes hommes (+1,9%) et femmes de plus de 50 ans (+2,7%) sont les plus impactés par ces augmentations.

Demande d'emploi de catégories A B C

(Cat.B : Personne ayant exercé une activité réduite de 78 h ou moins dans le mois. Cat.C : personne ayant exercé une activité longue de plus de 78 h)

+ 1,8 %. En incluant les demandeurs cumulant chômage et emploi, le nombre total de personnes à la **recherche d'un emploi est de 51 052** soit 885 de plus qu'en mai. Cette évolution mensuelle haussière situe notre département au-dessus des références rhône-alpine (+1%) et nationale (+ 0,5%).

Demandeurs d'emploi inscrits en fin de mois			
CATEGORIE A (données CVS)			
		Variations	
		mensuelle	annuelle
juin-14 haute-Savoie			
Hommes	18 491	1,7%	8,1%
Femmes	17 352	1,7%	4,7%
< 25 ans	4 550	1,9%	-0,1%
25 - 49 ans	23 342	1,6%	7,0%
50 ans et plus	7 951	1,7%	8,9%
Hommes < 25 ans	2 385	2,1%	3,0%
25-49 ans	12 045	1,9%	9,2%
50 ans et plus	4 061	0,7%	7,9%
Femmes < 25 ans	2 164	1,8%	-3,3%
25 à 49 ans	11 298	1,4%	4,6%
50 ans et plus	3 890	2,7%	9,9%
Ensemble de la catégorie A	35 843	1,7%	6,4%

Les tendances sur 12 mois (données CVS)

Demande d'emploi de catégorie A

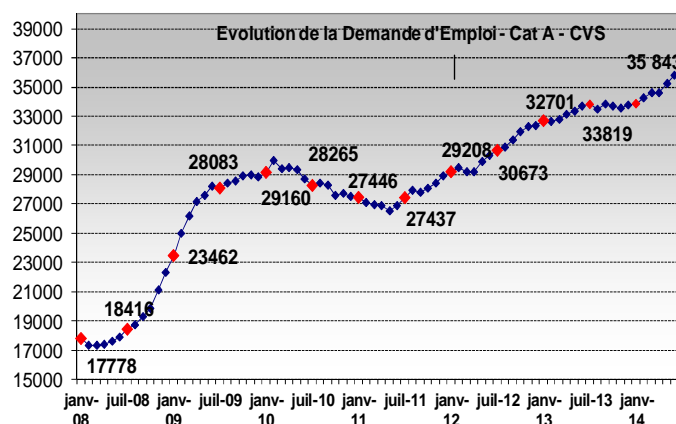
+ 6,4%. Le rythme de progression annuelle s'est accentué avec un taux de + 6,4% (pour + 5,6% en mai) et s'affiche là encore supérieur aux références régionale (+ 4,3%) et nationale (+ 4%).

La Haute-Savoie enregistre ainsi sur 1 an, 2 163 demandeurs supplémentaires qui, selon le genre et l'âge, sont différemment affectés :

- **note moins négative**, les **jeunes** affichent une **baisse** de - 0,1%, elle est de - 3,3% pour les jeunes femmes.
- les **25-49 ans** sont sur un rythme supérieur (+7%) à la moyenne départementale.
- les **seniors** (22% des demandeurs d'emploi) augmentent le plus fortement (+ 8,9%). Les femmes de plus de 50 ans affichent avec + 9,9% la plus forte augmentation en catégorie et en genre.

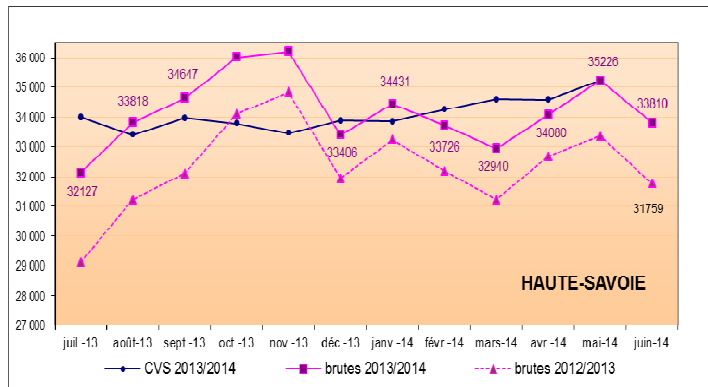
Demande d'emploi de catégories A B C

+ 7,1%. Cet indicateur dont le rythme de progression augmente fortement, positionne la Haute-Savoie bien au-dessus des évolutions annuelles régionale (+ 5,5%) et nationale (+ 5,1%). Sur l'ensemble des **51 052** personnes en recherche active d'emploi, **17 006 ont une ancienneté d'inscription supérieure à 1 an ou plus, soit 33,3 % des demandeurs** (39,2% en Rhône-Alpes). Le chômage de longue durée progresse de 10,2% sur 1 an soit sur un rythme supérieur à la moyenne régionale (+9%).



Haute Savoie

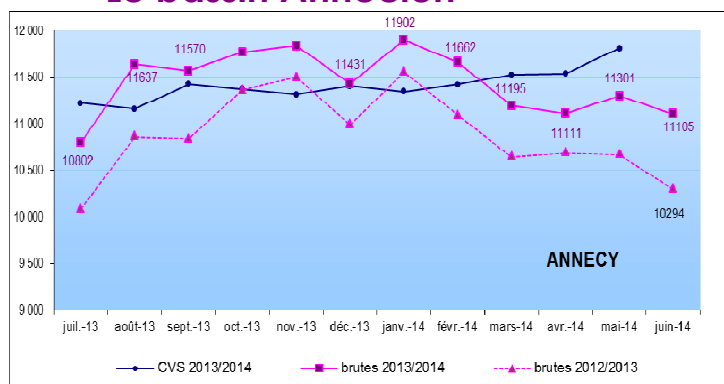
Evolution annuelle en données brutes



Données brutes	juin-13	juin-14	variation sur un an
HAUTE SAVOIE			
Hommes	15 949	17 241	8,1%
Femmes	15 810	16 569	4,8%
Moins de 25 ans	3 989	3 980	-0,2%
entre 25 et 49 ans	20 671	22 099	6,9%
50 ans et plus	7 099	7 731	8,9%
Chômeurs de longue durée (CLD)	8 911	9 874	10,8%
Chômeurs de très longue durée (CTLTD)	3 418	4 109	20,2%
Ensemble de la catégorie A	31 759	33 810	6,5%

Evolution annuelle par Bassin en données brutes

Le bassin Annecien



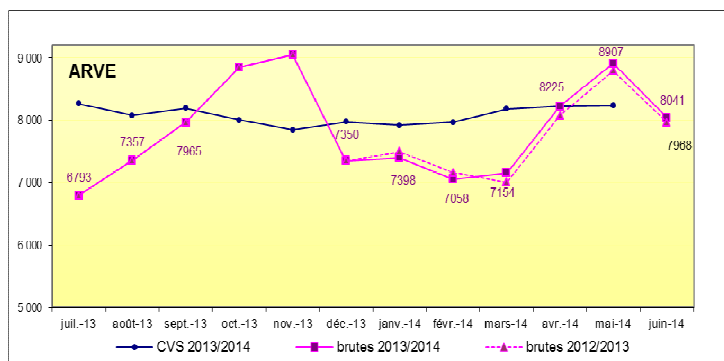
Données brutes	juin-13	juin-14	variation sur un an
ANNECY			
Hommes	5 143	5 644	9,7%
Femmes	5 151	5 461	6,0%
Moins de 25 ans	1 326	1 389	4,8%
entre 25 et 49 ans	6 681	7 165	7,2%
50 ans et plus	2 287	2 551	11,5%
Chômeurs de longue durée (CLD)	2 901	3 105	7,0%
Chômeurs de très longue durée (CTLTD)	1 155	1 310	13,4%
Ensemble de la catégorie A	10 294	11 105	7,9%

+ 7,9% soit 811 demandeurs d'emploi de plus en 1 an. Cette évolution, pour le 2^{ème} mois consécutif, supérieure à la moyenne départementale est à suivre de près sur un territoire jusque-là moins affecté.

Le chômage des jeunes augmente de façon notable (+ 4,8) alors qu'il affiche un léger recul au plan départemental. Les seniors sont également très impactés avec 11,5% de hausse soit 2,6 points de plus que la moyenne des 4 bassins. Le chômage de longue durée dont l'évolution (+ 7%) est nettement inférieure à la moyenne départementale (+ 10,8 %), apparaît comme le plus contenu des 4 territoires.

Le bassin annecien affiche au 1^{er} trimestre 2014 **un taux de chômage de 6,5%**, stable par rapport au 4^{ème} trimestre 2013 et le seul le seul avec celui de la zone Mont-Blanc à être inférieur à celui de la Haute-Savoie 7,2%.

L'Arve

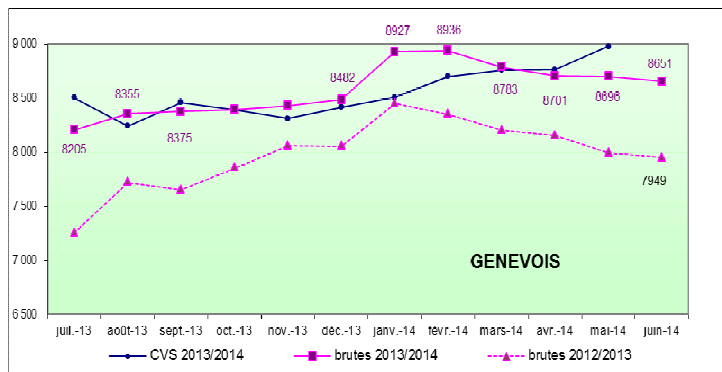


Données brutes	juin-13	juin-14	variation sur un an
ARVE			
Hommes	3 862	4 003	3,7%
Femmes	4 106	4 038	-1,7%
Moins de 25 ans	1 120	1 051	-6,2%
entre 25 et 49 ans	5 034	5 050	0,3%
50 ans et plus	1 814	1 940	6,9%
Chômeurs de longue durée (CLD)	2 332	2 506	7,5%
Chômeurs de très longue durée (CTLTD)	957	1 177	23,0%
Ensemble de la catégorie A	7 968	8 041	0,9%

+ 0,9% soit 73 demandeurs d'emploi de plus en 1 an ce que l'on peut qualifier de stabilité dans territoire qui affiche l'évolution la plus faible des 4 bassins d'emploi. Cette dégradation contenue bénéficie majoritairement aux femmes (- 1,7%), aux jeunes (- 6,2%) mais aussi à la tranche la plus importante des demandeurs les 25-49 ans dont le nombre se stabilise.

Les taux de chômage du 1^{er} trimestre 2014 s'affichent toujours en contraste. Le plus élevé du département **9,6%**, se trouve dans vallée de l'Arve industrielle, et le plus bas, **6,2%** dans la zone Mont Blanc plus touristique. A relever que le taux de la vallée de l'Arve a perdu 0,2 points par rapport au taux du 4^{ème} trimestre 2013.

Le Genevois



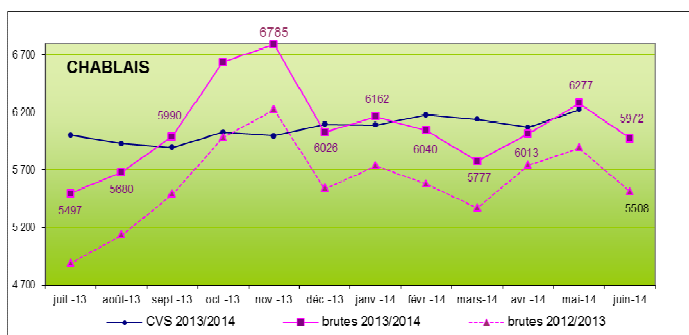
Données brutes	juin-13	juin-14	variation sur un an
GENEVOIS			
Hommes	4 147	4 503	8,6%
Femmes	3 802	4 148	9,1%
Moins de 25 ans	854	880	3,0%
entre 25 et 49 ans	5 336	5 932	11,2%
50 ans et plus	1 759	1 839	4,5%
Chômeurs de longue durée (CLD)	2 314	2 604	12,5%
Chômeurs de très longue durée (CTLDD)	803	1 009	25,7%
Ensemble de la catégorie A	7 949	8 651	8,8%

+ 8,8% soit 702 demandeurs d'emploi supplémentaires. Pour le 8^{ème} mois consécutif, l'augmentation annuelle de la demande d'emploi dans le Genevois est la plus élevée du département en pourcentage.

Retiennent l'attention, les femmes dont le nombre augmente (+9,1%) sur un rythme supérieur à celui des hommes (+ 8,6 %) sur un territoire où le chômage est structurellement plus masculin que féminin. L'évolution du chômage des jeunes (+3%), bien qu'en augmentation, apparaît marginale (+ 26 jeunes) au regard de la hausse très élevée (+11,2% soit + 596 personnes) de la tranche d'âge des 25-49 ans, la plus importante en volume. Il faut relever également, l'augmentation importante et récurrente du chômage de longue (+12,5%) et de très longue durée (+25,7%) sur des rythmes là-aussi supérieurs à la moyenne départementale.

Le Genevois affiche au 1^{er} trimestre 2014, **un taux de chômage de 7,2%** stable par rapport au dernier trimestre et identique à celui de la Haute-Savoie.

Le Chablais



Données brutes	juin-13	juin-14	variation sur un an
CHABLAIS			
Hommes	2 775	3 072	10,7%
Femmes	2 733	2 900	6,1%
Moins de 25 ans	686	656	-4,4%
entre 25 et 49 ans	3 587	3 921	9,3%
50 ans et plus	1 235	1 395	13,0%
Chômeurs de longue durée (CLD)	1 355	1 647	21,5%
Chômeurs de très longue durée (CTLDD)	499	610	22,2%
Ensemble de la catégorie A	5 508	5 972	8,4%

+8,4% Soit 464 demandeurs d'emploi de plus en une année et la 2^{ème} plus forte augmentation du département après le Genevois

Le recul du chômage des jeunes observé, depuis mars, se confirme ce mois encore, avec une baisse de - 4,4%. En revanche, les seniors affichent des augmentations plus conséquentes particulièrement (+13%) pour +8,9% au plan départemental. Les évolutions du chômage de longue (+21,5%) et très longue durée (+22,2%) demeurent tout comme dans le Genevois, sur des niveaux élevés et préoccupants.

Le **taux de chômage (8.1 %)** au 1^{er} trimestre 2014, bien qu'en légère baisse, reste supérieur à la moyenne départementale (7,2%)

CONCLUSION

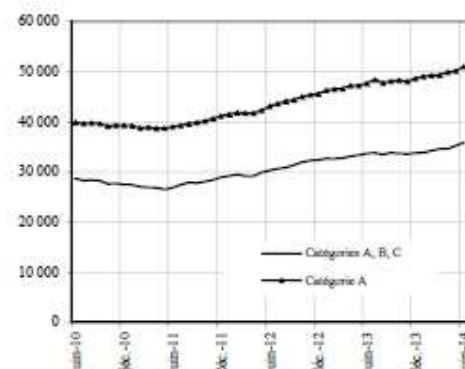
En cette fin de 2^{ème} trimestre 2014, les chiffres de la demande d'emploi affichent des niveaux jamais atteints et s'inscrivent dans un environnement économique atone. Si la situation des jeunes, face au chômage, semble être contenue, celle des seniors continue à se dégrader.

La feuille de route issue de la Conférence Sociale de juillet comprend des actions résolues pour l'emploi en particulier pour développer l'apprentissage, œuvrer en faveur de l'emploi des seniors, lutter contre le chômage de longue durée.

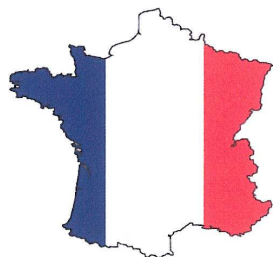
La mobilisation des acteurs autour des outils mis en place pour le Gouvernement doit continuer et s'amplifier, afin d'endiguer l'augmentation du chômage.

Le taux de chômage (cf. verso) du 1^{er} trimestre 2014 a légèrement augmenté dans notre département (+0,1 point) tout comme en Région alors que le taux national est resté stable.

Demandeurs d'emploi inscrits en fin de mois à Pôle emploi, catégories A et A, B, C (données CVS)

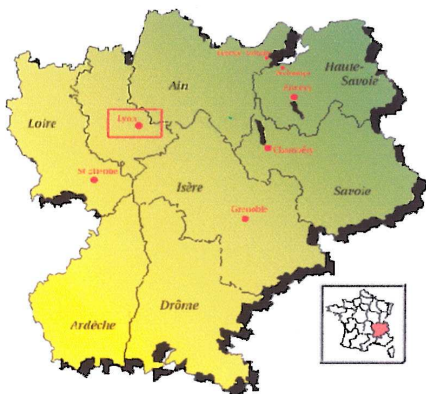


Taux de chômage



France

2 ^{ème} trimestre 2013	9.9 %
3 ^{ème} trimestre 2013	9.9 %
4 ^{ème} trimestre 2013	9.7 %
1 ^{er} trimestre 2014	9.7 %



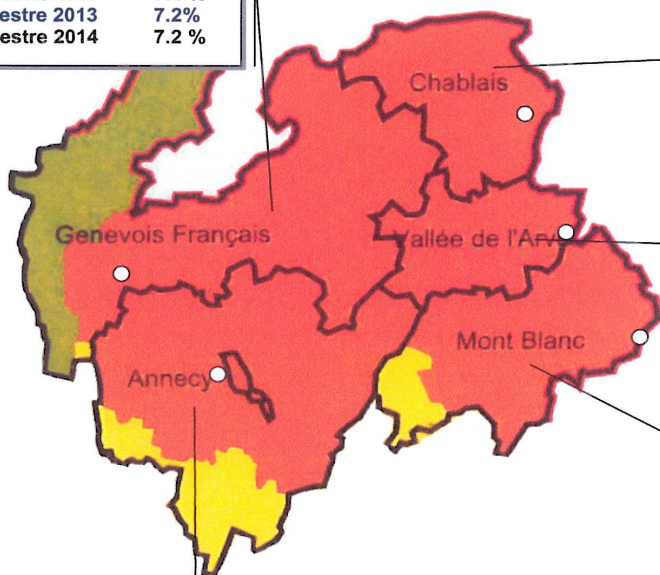
Rhône-Alpes

2 ^{ème} trimestre 2013	8.8 %
3 ^{ème} trimestre 2013	8.8 %
4 ^{ème} trimestre 2013	8.5 %
1 ^{er} trimestre 2014	8.6 %

Haute-Savoie

2 ^{ème} trimestre 2013	7.3 %
3 ^{ème} trimestre 2013	7.4 %
4 ^{ème} trimestre 2013	7.1 %
1 ^{er} trimestre 2014	7.2 %

2 ^{ème} trimestre 2013	7.4 %
3 ^{ème} trimestre 2013	7.4 %
4 ^{ème} trimestre 2013	7.2 %
1 ^{er} trimestre 2014	7.2 %



2 ^{ème} trimestre 2013	8.3 %
3 ^{ème} trimestre 2013	8.3 %
4 ^{ème} trimestre 2013	8.2 %
1 ^{er} trimestre 2014	8.1 %

2 ^{ème} trimestre 2013	10.6 %
3 ^{ème} trimestre 2013	10.3 %
4 ^{ème} trimestre 2013	9.8 %
1 ^{er} trimestre 2014	9.6 %

2 ^{ème} trimestre 2013	6.2 %
3 ^{ème} trimestre 2013	6.3 %
4 ^{ème} trimestre 2013	6.2 %
1 ^{er} trimestre 2014	6.2 %

2 ^{ème} trimestre 2013	6.5 %
3 ^{ème} trimestre 2013	6.5 %
4 ^{ème} trimestre 2013	6.5 %
1 ^{er} trimestre 2014	6.5 %

UT74 DIRECCTE/Ph Dumont/mtd
m.a.j. le 30.07.14