



perçu mensuel de la situation de l'emploi en Haute-Savoie

mars 2013

Taux de chômage
4^{ème} trimestre 2012



France 10,2 %



Rhône-Alpes 9,2 %



Haute Savoie 7,9 %

«Une nouvelle hausse sans surprise, mais contenue»

Les évolutions d'un mois sur l'autre : données C.V.S.
(Corrigées des variations saisonnières)

Demande d'emploi de catégorie A (personnes n'ayant exercé aucune activité, même réduite)

+0,5 %. La baisse de 0,9 % de février n'aura été qu'un frémissement positif ponctuel, puisqu'au mois de mars la courbe de la demande d'emploi affiche de nouveau une légère augmentation de +0,5%.

En Rhône-Alpes la progression est de 1,5% et affecte tous les départements avec au moins 1 point de hausse, à l'exception des 2 Savoie. Au niveau national, elle est de +1,2%.

Ainsi avec 159 personnes supplémentaires sur 1 mois, le nombre total des demandeurs d'emploi se situe à **32 608**. Les entrées à Pôle emploi, c'est à relever, diminuent de 4,5%, sur les 3 derniers mois.

L'augmentation mensuelle de la demande d'emploi touche particulièrement les plus de 50 ans dont le nombre s'accroît de +1,9%, alors que dans le même temps, les hommes de moins de 25 ans sont en recul de -0,4%.

Demandeurs d'emploi inscrits en fin de mois			
CATÉGORIE A (données CVS)			
	mars-13	Variations	
		mensuelle	annuelle
		Haute-Savoie	
Hommes	16 603	0,6%	13,3%
Femmes	16 005	0,3%	10,8%
< 25 ans	4 443	0,7%	11,8%
25 - 49 ans	21 110	0,0%	11,0%
50 ans et plus	7 055	1,9%	15,5%
Hommes < 25 ans	2 306	-0,4%	13,4%
25 - 49 ans	10 671	0,2%	12,1%
50 ans et plus	3 626	2,7%	17,1%
Femmes < 25 ans	2 137	1,8%	10,1%
25 - 49 ans	10 439	-0,2%	9,9%
50 ans et plus	3 429	1,1%	14,0%
Ensemble de la catégorie A	32 608	0,5%	12,1%

Demande d'emploi de catégories A B C

+0,5 %. En cumulant les demandeurs d'emploi n'ayant exercé aucune activité (cat. A) et ceux ayant exercé une activité réduite (cat. B et C), **46 572 personnes sont à la recherche d'un emploi** en Haute-Savoie soit 243 personnes de plus qu'en février. Cette tendance haussière mensuelle s'inscrit également en deçà des évolutions régionale et nationale qui affichent toutes deux (+0.7%)

Les tendances sur 12 mois (données CVS)

Demande d'emploi de catégorie A

+ 12,1 %. L'augmentation du chômage amorcée depuis juin 2011, avec seulement 2 mois de baisse (mars 2012 et février 2013), représente sur une année, **3 509 demandeurs d'emploi supplémentaires**.

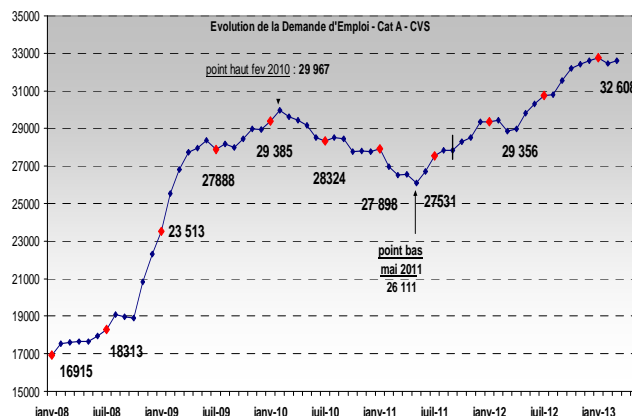
Ce rythme de progression soutenu, situe la Haute-Savoie au dessus des évolutions régionale (+11,9%) et nationale (+11,5%).

Selon le genre et l'âge, les publics sont différemment affectés :

- Les **seniors**, avec un total de 7 055 soit plus d'un chômeur sur 5 sont les plus durement touchés au regard d'une hausse de +15,5%.
- Les **25-49 ans** prépondérants en poids puisqu'ils représentent 65% des demandeurs, augmentent de 11 %
- Les **jeunes** (+ 11,8%) et plus particulièrement les jeunes hommes (+13,4%) sont impactés significativement par ces évolutions.

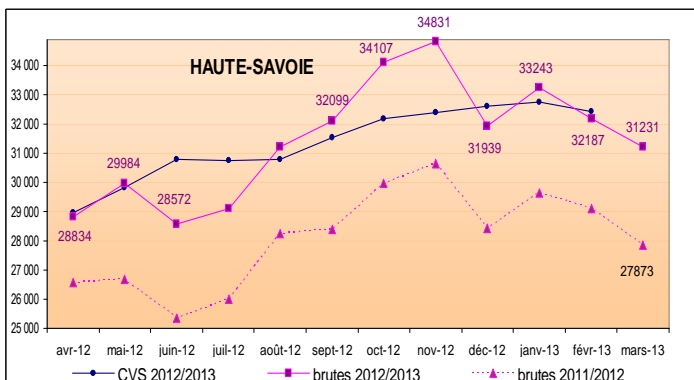
Demande d'emploi de catégories A B C

+ 11,6%. Cet indicateur positionne la Haute-Savoie au-dessus des moyennes annuelles régionale (+10,8%) et nationale (+9,8%). Sur l'ensemble des 46 329 en recherche active d'emploi qu'elles aient travaillé ou pas dans le mois, 14 689 ont une ancienneté d'inscription supérieure à 1 an soit 31,5% des demandeurs. Le chômage de longue durée a augmenté de 15,9% en une année, cette évolution est de +17,1% en Rhône Alpes et +15,1% au plan national.



Evolution annuelle en données brutes

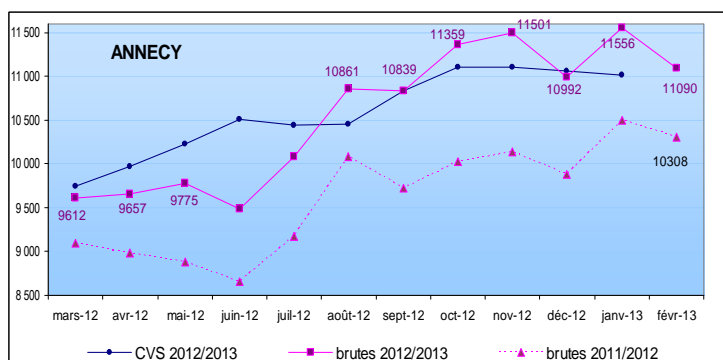
Haute Savoie



Données brutes	mars-12	mars-13	variation sur un an
HAUTE SAVOIE			
Hommes	14 530	16 453	13,2%
Femmes	13 343	14 778	10,8%
Moins de 25 ans	3 703	4 139	11,8%
entre 25 et 49 ans	18 256	20 259	11,0%
50 ans et plus	5 914	6 833	15,5%
Chômeurs de longue durée (CLD)	7 380	8 690	17,8%
Chômeurs de très longue durée (CTLTD)	2 842	3 335	17,3%
Ensemble de la catégorie A	27 873	31 231	12,0%

Evolution annuelle par Bassin en données brutes

Le bassin Annecien



Données brutes	mars-12	mars-13	variation sur un an
ANNECY			
Hommes	4 977	5 480	10,1%
Femmes	4 635	5 162	11,4%
Moins de 25 ans	1 269	1 472	16,0%
entre 25 et 49 ans	6 249	6 907	10,5%
50 ans et plus	2 094	2 263	8,1%
Chômeurs de longue durée (CLD)	2 612	2 972	13,8%
Chômeurs de très longue durée (CTLTD)	1 039	1 177	13,3%
Ensemble de la catégorie A	9 612	10 642	10,7%

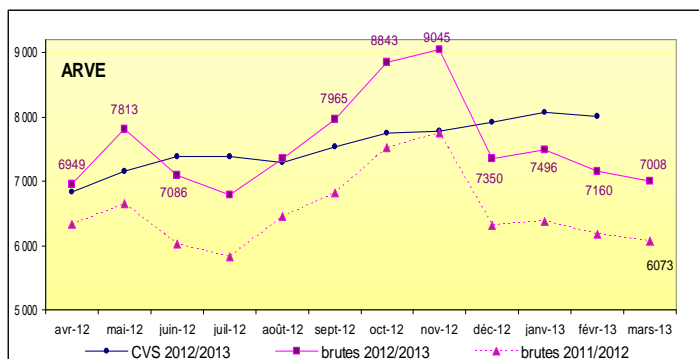
+10,7% soit 1 030 demandeurs d'emploi de plus en une année. Le bassin annécien qui représente 34% des demandeurs d'emploi du département, affiche ce mois une augmentation soutenue qui reste toutefois avec celle du Chablais inférieure à la moyenne départementale (12%).

Toutes les catégories d'âge enregistrent une progression avec des contrastes importants entre les jeunes (+16%) et les seniors (+8,1%).

La progression du chômage des seniors est en effet la plus faible des 4 territoires haut-savoyards (+15,5%), il en est de même pour celle des demandeurs d'emploi de longue durée (+13,8) contre 17,8% pour le département.

Le bassin annécien affiche au 4^{ème} trimestre 2012, **un taux de chômage de 7,2%** pour 7,9% en Haute Savoie.

L'Arve

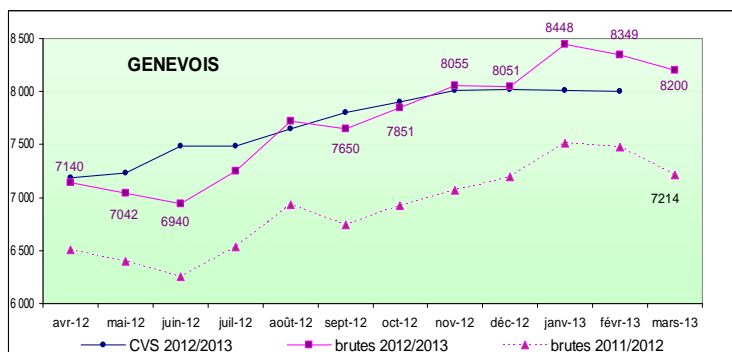


Données brutes	mars-12	mars-13	variation sur un an
ARVE			
Hommes	3 178	3 690	16,1%
Femmes	2 895	3 318	14,6%
Moins de 25 ans	883	1 020	15,5%
entre 25 et 49 ans	3 785	4 338	14,6%
50 ans et plus	1 405	1 650	17,4%
Chômeurs de longue durée (CLD)	1 683	2 143	27,3%
Chômeurs de très longue durée (CTLTD)	709	886	25,0%
Ensemble de la catégorie A	6 073	7 008	15,4%

+15,4% soit 935 demandeurs d'emploi de plus en une année. Cette augmentation annuelle la plus forte de Haute Savoie et de Rhône-Alpes, fait, une nouvelle fois, porter la préoccupation sur ce bassin d'emploi qui concentre 22% des demandeurs d'emploi du département. Cette hausse affecte un peu plus les hommes (+16,1%) qui représentent 53% des demandeurs que les femmes (+14,6%). L'augmentation importante notamment avec le chômage de longue durée qui se situe sur un rythme de progression de +27,3% (pour 17,8% pour la Haute Savoie) retient l'attention. 31% des demandeurs d'emploi le sont depuis 1 an et plus, ce ratio est de 28% pour le département.

Le taux de chômage 11,2% est extrêmement élevé **dans la basse vallée** industrielle, soit de 3,3 points supérieur à la moyenne départementale. Il est **6,3% dans la haute vallée** plus touristique.

Le Genevois

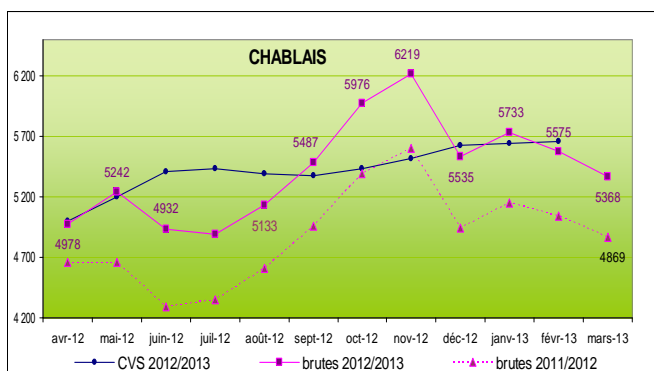


Données brutes	mars-12	mars-13	variation sur un an
GENEVOIS			
Hommes	3 867	4 436	14,7%
Femmes	3 347	3 764	12,5%
Moins de 25 ans	821	955	16,3%
entre 25 et 49 ans	4 977	5 534	11,2%
50 ans et plus	1 416	1 711	20,8%
Chômeurs de longue durée (CLD)	1 895	2 246	18,5%
Chômeurs de très longue durée (CTLD)	652	794	21,8%
Ensemble de la catégorie A	7 214	8 200	13,7%

+13,7% soit 986 demandeurs d'emploi de plus sur 12 mois. Cette augmentation annuelle de la demande d'emploi dans le Genevois qui concentre 26 % des demandeurs d'emploi du département est particulièrement élevée ce mois-ci.

La population des seniors (+20,8%) est celle qui augmente le plus dans ce territoire. Autre augmentation significative, celle des jeunes avec une progression de 16,3 % la plus élevée du département (+11,8%)
Le Genevois affiche au 4^{ème} trimestre 2012, **un taux de chômage de 7,9%** identique au taux départemental.

Le Chablais



Données brutes	mars-12	mars-13	variation sur un an
CHABLAIS			
Hommes	2 449	2 840	16,0%
Femmes	2 420	2 528	4,5%
Moins de 25 ans	696	692	-0,6%
entre 25 et 49 ans	3 182	3 468	9,0%
50 ans et plus	991	1 208	21,9%
Chômeurs de longue durée (CLD)	1 170	1 325	13,2%
Chômeurs de très longue durée (CTLD)	437	475	8,7%
Ensemble de la catégorie A	4 869	5 368	10,2%

+10,2% soit 679 demandeurs d'emploi de plus en une année, et, l'augmentation la moins élevée du département.

La lecture des augmentations par genre et âge révèle d'importants et d'étonnants contrastes. Aux extrêmes **les jeunes** avec une baisse de **-0,6%** et les seniors dont le nombre croît de **21,9 %** soit la plus forte hausse du département.
S'agissant des évolutions par genre, là aussi le contraste s'exprime entre chômage des hommes (53% des demandeurs) et celui des femmes avec des augmentations respectives de **16%** et **+4,5%**.

Le Chablais affiche au 4^{ème} trimestre 2012, **un taux de chômage de 8,6%** qui se situe de 0,7 points au-dessus de la moyenne départementale.

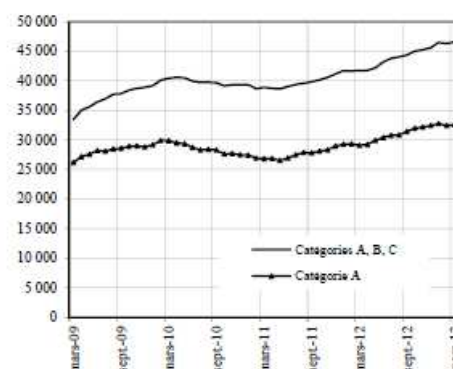
CONCLUSION

Touchée par une nouvelle augmentation de la demande d'emploi, mais contenue à 0,5 % en mars, la Haute-Savoie donne le sentiment de résister dans un contexte économique qui ne parvient pas à dégager des perspectives et concourt à l'attentisme.

Dans cette période, l'Etat, avec le concours de tous ses partenaires, reste plus que jamais actif dans la conduite de la bataille pour l'emploi en appui sur la mobilisation des différents outils qui se nomment Emploi d'Avenir, Contrat de Génération et Contrat Unique d'Insertion dans leur volet secteur non marchand (C.A.E.) et secteur marchand (C.I.E.).

Cet effort, sans précédent pour promouvoir les contrats aidés, se justifie au regard des taux de chômage enregistrés en 4^{ème} trimestre 2012.

Demandeurs d'emploi inscrits en fin de mois à Pôle emploi, catégories A et A, B, C (données CVS)



Taux de chômage



France

1 ^{er} trimestre 2012	9,6 %
2 ^{ème} trimestre 2012	9,7 %
3 ^{ème} trimestre 2012	9,9 %
4 ^{ème} trimestre 2012	10,2 %



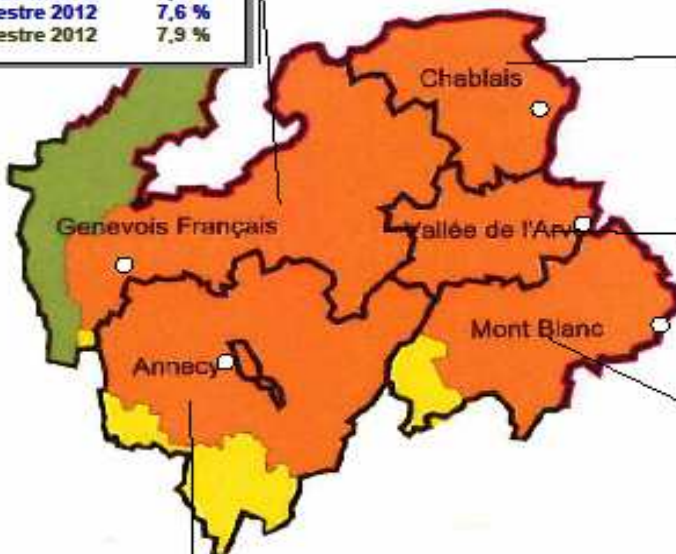
Rhône-Alpes

1 ^{er} trimestre 2012	8,6 %
2 ^{ème} trimestre 2012	8,7 %
3 ^{ème} trimestre 2012	8,8 %
4 ^{ème} trimestre 2012	9,2 %

Haute-Savoie

1 ^{er} trimestre 2012	7,4 %
2 ^{ème} trimestre 2012	7,5 %
3 ^{ème} trimestre 2012	7,6 %
4 ^{ème} trimestre 2012	7,9 %

1 ^{er} trimestre 2012	7,3 %
2 ^{ème} trimestre 2012	7,4 %
3 ^{ème} trimestre 2012	7,6 %
4 ^{ème} trimestre 2012	7,9 %



1 ^{er} trimestre 2012	8,4 %
2 ^{ème} trimestre 2012	8,4 %
3 ^{ème} trimestre 2012	8,5 %
4 ^{ème} trimestre 2012	8,6 %

1 ^{er} trimestre 2012	9,9 %
2 ^{ème} trimestre 2012	10,2 %
3 ^{ème} trimestre 2012	10,5 %
4 ^{ème} trimestre 2012	11,2 %

1 ^{er} trimestre 2012	5,9 %
2 ^{ème} trimestre 2012	6,0 %
3 ^{ème} trimestre 2012	6,1 %
4 ^{ème} trimestre 2012	6,3 %

1 ^{er} trimestre 2012	6,7%
2 ^{ème} trimestre 2012	6,7%
3 ^{ème} trimestre 2012	6,8%
4 ^{ème} trimestre 2012	7,2 %

UT74 DIRECCTE/Ph Dumont/mtd
Avril 2013